

BIBLIOTEKA I CENTRUM KULTURY W KOLONOWSKIEM

WSPÓLNOTA W KULTURZE NAD MAŁĄ PANWIĄ



WSPÓLNOTA W KULTURZE NAD MAŁĄ PANWIĄ

W 2024 roku Biblioteka i Centrum Kultury w Kolonowskim, która jest samodzielną instytucją kultury Gminy Kolonowskie realizując projekt “Wspólnota kulturową nad Małą Panwią” bierze udział w programie Dom Kultury + Inicjatywy Lokalne, którego celem jest poszerzanie dostępu do kultury, stwarzanie warunków sprzyjających rozwojowi współpracy, komunikacji, pobudzenie aktywności obywatelskiej w przestrzeni kultury w środowisku lokalnym, a także wykreowanie warunków sprzyjających nowoczesnej edukacji kulturalnej i artystycznej.

Wiosną 2024 badaczki z Federacji Mazowia prowadziły badania składające się na diganozę lokalną potencjału kulturotwórczego Gminy Kolonowskie, która pozwoli w bliższej i dalszej przyszłości rozwijać działania w obszarze animacji kultury. Całe badanie jest prowadzone w oparciu o narzędzia animacyjne, które pozwalają nie tylko zdobywać informacje, ale też budować relacje z badanymi. Obok zostały opisane wszystkie zastosowane metody badawcze.

Równolegle prowadzony jest konkurs na oddolne inicjatywy kulturalne mieszkańców Gminy Kolonowskie, które pozwolą nie tylko poszerzyć zakres działań BiCeKu, ale włączą społeczność do wspólnego tworzenia oferty kulturalnej. Wybrane projekty będą realizowane latem i jesienią 2024.

działania animacyjne

W ramach prowadzonych badań stosowałyśmy mini-ankiety o charakterze animacyjnym, np. wydziernaka, i pytania na sznurku, które były stosowane podczas wydarzeń gminnych jak mecz czy festyn dla dzieci.

warsztaty z mieszkańcami

W każdej miejscowości odbyły się warsztaty badawcze z mieszkańcami, podczas których wspólnie analizowaliśmy zasoby kulturowe Gminy Kolonowskie.

warsztaty w szkołach

W szkołach odbyły się warsztaty badawcze dla uczniów klas 7 i 8, które pozwoliły spojrzeć na życie w Gminie Kolonowskie ich oczami. Pozwoliły poznać problemy, z jakimi mierzy się młodsza młodzież na opolskiej prowincji.

objazd po gminie

Ważną częścią badania jest obserwacja terenowa, w tym objazd po gminie, by zobaczyć, jak wygląda ta przestrzeń, o której opowiadają i w której żyją mieszkańcy. Równocześnie prowadzona jest obserwacja uczestnicząca, czyli udział w wydarzeniach kulturalnych.

wywiady indywidualne

Uzupełnieniem całego procesu badań były wywiady indywidualne z mieszkańcami, które pozwalały pogłębiać uzyskane innymi metodami informacje.

GMINA KOŁONOWSKIE

Położona w województwie opolskim gmina wiejsko-miejska Kolonowskie składa się z czterech miejscowości: miasta Kolonowskiego, w którym znajduje się siedziba gminy, Spóroka, Staniszczy Wielkich oraz Staniszczy Małych. Znajduje się we wschodniej części województwa, w powiecie strzeleckim, na pograniczu województwa opolskiego i śląskiego. Tym co w szczególności wyróżnia Gminę Kolonowskie zarówno od sąsiadów, jak i w skali całej Polski, to niespotykany poziom zalesienia.

75% obszaru gminy stanowi las.

Nic więc dziwnego, że rzeka Mała Panew nosi miano “Opolskiej Amazonki”, ze względu na jej naturalny, roślinny charakter oraz rozbudowane dorzecze. Turystyka kajakowa i rowerowa to najbardziej popularne sposoby poznawania malowniczej okolicy Kolonowskiego zarówno przez mieszkańców, jak i przez turystów.

Gminę Kolonowskie przecinają trasy kolejowe na linii trasy kolejowe na liniach Opole – Częstochowa i Opole – Tarnowskie Góry, które determinują relacje mieszkańców gminy ze stolicą województwa.

Te wszystkie czynniki sprawiają, że przez mieszkańców Gmina Kolonowskie jest postrzegana jako dobre miejsce do życia.



GMINA KOLONOWSKIE



GMINA KOŁONOWSKIE

- MIEJSCOWOŚCI -

Kolonowskie

Posiadające od 1973 prawa miejskie Kolonowskie to centrum administracyjne okolicy i największa miejscowość w gminie. To tu siedzibę ma nie tylko Urząd Gminy Miejsko-Wiejskiej, ale też Biblioteka i Centrum Kultury. Spis powszechny z 2021 roku wykazał, że Kolonowskie ma 2 456 mieszkańców.

Staniszczce Wielkie

Ta licząca 879 mieszkańców miejscowość leży najbliżej samego Kolonowskiego oraz Fosowskiego (dziś to część miasta Kolonowskie), co sprawia że jest dość dobrze skomunikowana ze stolicą województwa. W Staniszczach Wielkich znajduje się szkoła podstawowa.

Staniszczce Małe

W Staniszczach Małych mieszka 895 mieszkańców. To miejscowość, w której znajduje się stacja kolejowa oraz szkoła, w której uczą się dzieci ze Staniszcz Małych oraz wsi Spórok. Ze względu na położenie część mieszkańców Staniszcz Małych nie ma potrzeby odwiedzać Kolonowskiego.

Spórok

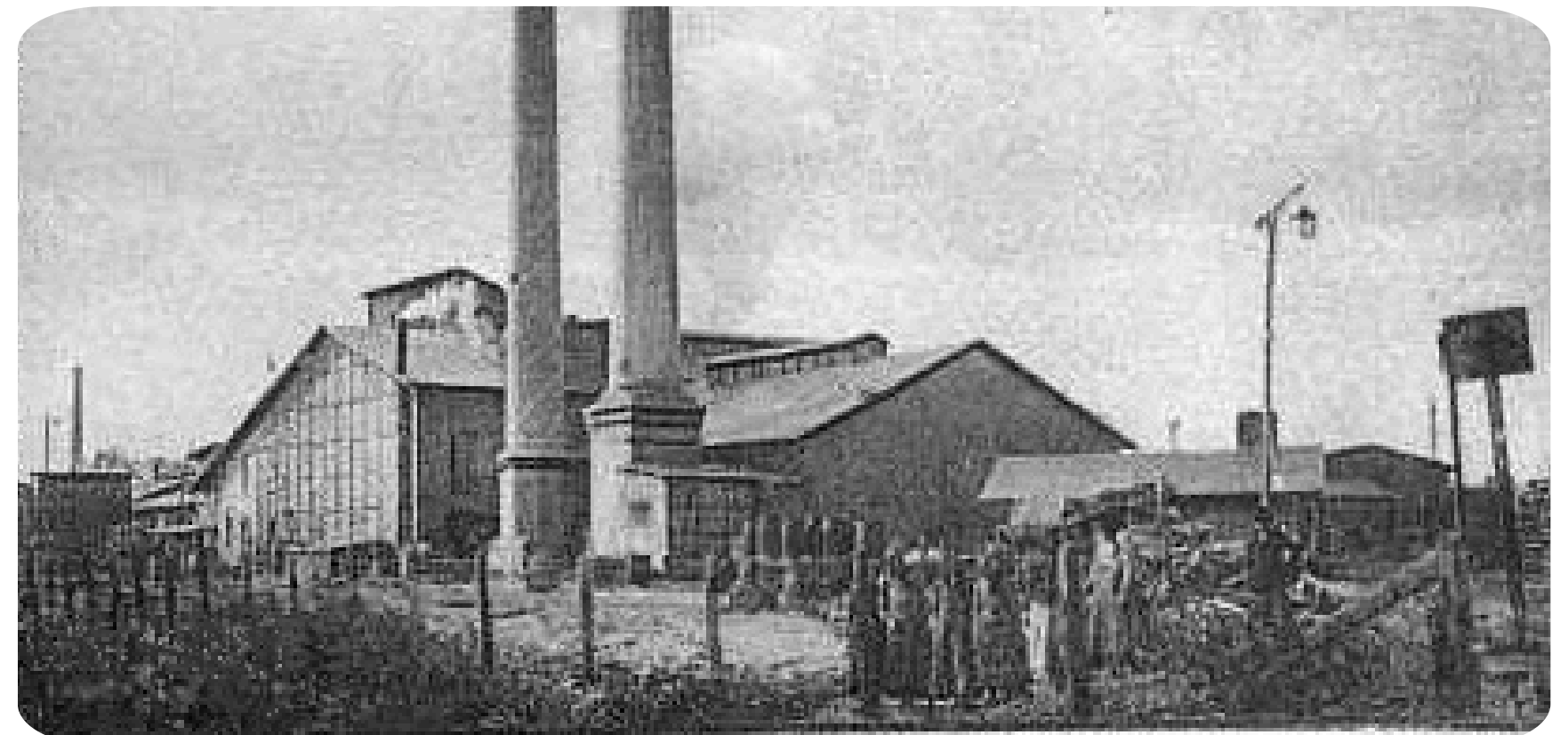
Licząca 550 mieszkańców najmniejsza miejscowość w Gminie Kolonowskie. Jest też najbardziej oddalona do siedziby gminy. Szczyci się urokliwym Eko-Przystankiem, znanym również jako Ptasi Stawek. Na jego terenie działa m.in OSP oraz Stowarzyszenie Odnowy Wsi.

FOSOWSKIE

Obecnie to dzielnica Kolonowskiego, ale w przeszłości była samodzielną miejscowością założoną w drugiej połowie XVIII wieku. To wtedy hrabia Philipp Colonna, założyciel Kolonowskiego, zainicjował budowę kolejnej (po Kolonowskim) huty wraz z osiedlem robotniczym. To dało początek osadzie Vossowska, która dziś nosi nazwę Fosowskie.

Gdy w latach 1856–1858 budowano linię kolejową Opole - Tarnowskie Góry, Fosowskie stało się węzłem kolejowym. W 1868 roku wybudowano stację centralną, lokomotywownię i warsztaty naprawcze. Dziś nadal Fosowskie jest ważnym punktem szlaków kolejowych na Opolszczyźnie.

Na terenie Fosowskiego znajduje się Kościół Ewangelicko-Augsburski wraz ze cmentarzem. Pomimo formalnej przynależności do Kolonowskiego Fosowskie do dziś zachowało nie tylko terytorialną, ale też tożsamościową odrębność.



NIEZALEŻNOŚĆ MIEJSCOWOŚCI

Położenie poszczególnych miejscowości, w szczególności oddalanie wsi Spórok i Staniszcze Małe, a także ich historia i silne lokalne tożsamości sprawiają, że mieszkańcom gminy brakuje poczucia wspólnoty w szerszej - gminnej skali. Brakuje okazji, by mieszkańcy poszczególnych miejscowości mogli się ze sobą nie tylko spotykać, ale też podejmować wspólne aktywności. Wiele aktywności gminnych skupia się w Kolonowskim, a lokalnie działania inicjowane przez lokalne wspólnoty sołeckie, szkolne, sąsiedzkie czy stowarzyszenia mieszkańców miejscowości są z kolei kierowane najczęściej właśnie do osób zamieszkujących najbliższą okolicę.

Dodatkowo na to poczucie niezależności ma wpływ kwestia komunikacyjno-transportowa. Mimo że odległości pomiędzy miejscowościami nie są duże, to brakuje transportu publicznego, który pozwalałby mieszkańcom nie tylko na przemieszczanie się między miejscowościami, ale także na korzystanie z oferty BiCeKu. Nie wszyscy mieszkańcy dysponują samochodami lub są wystarczająco samodzielni, by móc dotrzeć do Kolonowskiego.

Mieszkańcy uczestniczący w diagnozie zwracali uwagę na potrzebę podejmowania działań, które pozwalałyby na budowanie wspólnoty gminnej, w której wszystkie miejscowości miałyby równoprawny status. Warto również stwarzać okazje, by mieszkańcy poszczególnych miejscowości mogli się ze sobą poznawać i wzajemnie poznawać swoje miejscowości. Mimo że liczba mieszkańców w gminie spada, to nie jest to związane tylko z odpływem mieszkańców z gminy, ale przede wszystkim zmieniającymi się modelami życia, w tym zmniejszaniem się rodzin oraz wyjazdami do Niemiec (i co ważne powrotami na emeryturę). Wciąż także do Gminy Kolonowskie sprowadzają się nowi mieszkańcy, którzy wybierają ją jako swoje miejsce do życia. Warto dać im okazje do włączenia się w życie wspólnoty

MIESZKAŃCY GMINY

W Gminie Kolonowskie mieszka obecnie 5225 osób (dane ze Spisu Powszechnego 2021) i widać spadającą liczbę mieszkańców (poprzedni spis wskazywał 6081 mieszkańców). To typowe zjawisko dla opolskich miejscowości.

Kolonowskie jest dobrze skomunikowane z Opolem, ale na tyle oddalone, że nie wydaje się atrakcyjnym miejscem do zamieszkania dla osób, dla których centrum życia stanowi Opole. Jednocześnie sami mieszkańcy Gminy Kolonowskie wyraźnie wskazują na bliskie relacje z Opolem. To tam kieruje się zdecydowana większość absolwentów gminnych szkół podstawowych, by kontynuować naukę. Nie jest to trudne, bo w gminie znajdują się trzy przystanki kolejowe, które ułatwiają korzystanie z transportu publicznego. Wiele osób dojeżdża też do pracy do Opola.

Gmina Kolonowskie to gmina, w której w poszczególnych miejscowościach ponad 20% mieszkańców w spisie powszechnym deklarowało tożsamość niemiecką. Oznacza to, że w gminie język niemiecki jest drugim językiem urzędowym obok języka polskiego, nazwy miejscowości mogą być dwujęzyczne, a w szkołach jest prowadzona dodatkowa edukacja języka niemieckiego.



BIBLIOTEKA I CENTRUM KULTURY

Biblioteka i Centrum Kultury w Kolonowskim to jedyna samorządowa instytucja kultury w gminie. Łączy dwa obszary działalności zapewniając dostęp do różnych form uczestnictwa w kulturze.

To co jest kluczowym w wyzwaniu w animowaniu życia kulturalnego w Gminie Kolonowskie, to brak dedykowanego miejsca dla kultury. BiCeK korzysta z różnych przestrzeni, ale żadna z nich nie jest typowym “domem kultury”, a działania proponowane przez BiCeK są niejako przyklejane do innych instytucji. Biuro mieści się w urzędzie, Biblioteka znajduje się w szkole, a salą na zajęcia jest przestrzeń OSPw Kolonowskim. Nie pozwala to też na prowadzenie działań, które pozwalałyby BiCeKowi rozwinąć animacyjnych skrzydeł dając możliwość poszerzania oferty o nowe, szczególnie bardziej eksperymentalne czy pilotażowe działania.

O ile zespół BiCeKu jest wśród mieszkańców rozpoznawalny, to prowadzone przez niego działania już mniej. Jest to związane właśnie z owym rozproszeniem aktywności, którym trudno przypisać BiCeK jako organizatora. Z drugiej strony nie wszystkie narzędzia komunikacji stosowane przez BiCeK pozwalają dotrzeć do wszystkich mieszkańców informując ich o prowadzonych działaniach



BICEK OCZAMI MIESZKAŃCÓW

Rozpoznawalność
zespołu pracowników i
dyrektora

Kulturalne lato /
Kulturalne ferie
oferta wakacyjna/ zimowa dla dzieci

Zespół
FIGIELEK

Chór

**Wydarzenia
plenerowe**

Koncerty

Biblioteka

Wycieczki i rajdy

W ramach prowadzonej diagnozy pytaliśmy mieszkańców o ich skojarzenia z BiCeKiem. Zespół BiCeKu jest rozpoznawalny wśród mieszkańców i silnie kojarzony z tą instytucją. Obszary działalności BiCeKu kojarzone przez mieszkańców dotyczą przede wszystkim działań dedykowanych dla dzieci, bieżącej działalności bibliotecznej oraz organizowanych wydarzeń, koncertów i wycieczek, w których mieszkańcy mogą brać udział. Jednocześnie ze względu na prowadzenie działań w różnych miejscach, mieszkańcy słabo rozpoznają BiCeK jako głównego organizatora poszczególnych wydarzeń.

50%

ANKIETOWANYCH UCZESTNICZY W ORGANIZOWANYCH PRZEZ BICEK KONCERTACH / WYDARZENIACH

W ramach prowadzonej diagnozy zastosowano prostą metodę ankietową, tzw. ankietę wydzierankę, którą zastosowano m.in wśród uczestników “Festynu Dzięcięcego” w Kolonowskiem. Poprzez zadanie kilku pytań, chcieliśmy sprawdzić, w jaki sposób mieszkańcy korzystają z działań proponowanych przez BiCeK.

Najpopularniejszą ofertą BiCeKu wśród mieszkańców są koncerty i wydarzenia. Co druga osoba deklarowała, że w nich uczestniczy. Na tak duże zainteresowanie tą formą działalności może wpływać fakt, że wydzieranka była rozdawana m.in. osobom uczestniczącym w wydarzeniach plenerowych organizowanych przez BiCeK. Niemniej widać, że te działania ośrodka kultury są dedykowane dla najszerszej grupy odbiorców bez względu na wiek.

10% ANKIETOWANYCH
WYSYŁA DZIECI NA
ZAJĘCIA DO BICEKU

18% ANKIETOWANYCH
KORZYSTA Z BIBLIOTEKI

20% ANKIETOWANYCH
NIE KORZYSTA Z BICEKU

BiCeK prowadzi zajęcia twórcze dla dzieci młodszych i wielu rodziców korzysta z tej formy aktywności. Dodatkowo niezwykłą popularnością cieszą się działania w okresie ferii wakacyjnych i zimowych. Są one przez mieszkańców bardzo wysoko oceniane

Jednym z ważnych obszarów działania BiCeKu jest prowadzenie biblioteki, która posiada siedzibę oraz dwie filie. Dzięki temu mieszkańcy różnych części gminy mogą z niej z łatwością korzystać.

Na swoim profilu na Facebooku BiCeK na bieżąco informuje o nowościach książkowych.

Aż 20% ankietowanych zadeklarowało, że nie korzysta z oferty BiCeKu. Mimo że jest to główny organizator lub współorganizator dużej części wydarzeń kulturalno-społecznych, to informacje o nich mogą nie docierać do wszystkich mieszkańców. Mogą oni też ich nie rozpoznawać, jako organizowanych przez BiCeK

W kontekście prowadzonej przez BiCeK działalności widać, że nie wszystkie aktywności czy wydarzenia są rozpoznawane jako organizowane przez tę jedyną w gminie samorządową instytucję kultury. Z drugiej strony stosowane kanały komunikacji są niewystarczające. Profil na Facebooku ma wielu obserwujących (w szczególności w skali liczby mieszkańców gminy), jednak polityki korporacyjne sprawiają, że zamieszczane tam wiadomości mają bardzo małą widoczność i konieczny jest zakup dodatkowych reklam. Plakaty trafią tylko do tych osób, które bywają w miejscach i zamieszczania, natomiast strona internetowa nie jest na bieżąco aktualizowana.

Mieszkańcy, którzy uczestniczyli w badaniach zwracali uwagę na potrzebę stworzenia gminnego kalendarza wydarzeń, który pozwalałaby z łatwością monitorować wydarzenia, które odbywają się w Kolonowskim i okolicy, i które są organizowane nie tylko przez BiCeK, ale też innych - organizacje pozarządowe, stacje kajakowe (które m.in. organizują "wianki"), czy szkoły.

REKOMENDACJE DLA BICEK

Warto odświeżyć ofertę o nowe działania i sposoby ich realizacji, które współcześnie poszerzają propozycje ośrodków kultury i pozwalają włączać nowe grupy mieszkańców, w tym osoby dorosłe aktywne zawodowo.

Warto wzmocnić rozpoznawalność nie tylko pracowników, ale całego BiCeKu. Jako że działania są rozproszone po różnych lokalizacjach, z których żadna nie jest samym BiCeKiem, mieszkańcom trudno jest wskazać organizatora

Mieszkańcy zwracali uwagę, że w gminia brakuje kalendarza wydarzeń kulturalnych organizowanych nie tylko przez BiCeK. Facebook, którego algorytmy ograniczają zasięgi informacyjne przestaje być najskuteczniejszym narzędziem, a plakaty nie zawsze docierają do zainteresowanych.

Mieszkańcy zwracali uwagę na potrzebę rozpraszania działań po gminie, w szczególności przy braku budynku ośrodka kultury, chcieliby, aby więcej działań kierowanych do różnych grup wiekowych odbywało się w różnych miejscowościach

W kontekście poszukiwania nowych form i sposobów działania, warto żeby lokalni animatorzy kultury z gminy dołączali do ogólnoposkich sieci animatorów kultury skupionych wokół m.in. Forum Kraków, Narodowego Centrum Kultury, programów Lato w teatrze czy Równać Szanse. Udział BiCeK w programie Dom Kultury+ to pierwszy krok. Warto go kontynuować.

SZKOŁY W GMINIE

W Gminie Kolonowskie w trzech z czterech miejscowości znajdują się szkoły podstawowe. Uczniowie mogą uczyć się w Staniszczech Małych, Staniszczech Wielkich oraz w dwóch szkołach w Kolonowskiem. Takie rozwiązanie sprawia, że dzieci mają blisko do placówek edukacyjnych, ale jednocześnie przyczynia się do braku okazji do wspólnych aktywności i integracji między miejscowości. O ile rodzice dzieci z jednej szkoły mają okazję się poznawać i współdziałać, to jest to dużo trudniejsze w skali całej gminy. Podobnie z uczniami z różnych szkół, którzy najczęściej spotykają się przy okazji konkursów i turniejów, gdzie muszą ze sobą rywalizować, a nie współpracować.

Jednocześnie ze względu na owo rozproszenie miejscowości i wyzwania komunikacyjne, to w szkołach dzieje się wiele dodatkowych aktywności skierowanych nie tylko do dzieci, ale także ich rodziców. To częste zjawisko obserwowane szczególnie w mniejszych miejscowościach.



Warto organizować wydarzenia, które będą pozwalały uczniom różnych gminnych szkół się ze sobą poznawać, ale też nawiązywać współpracę i realizować wspólne projekty czy inicjatywy.

ROLA STANIC KAJAKOWYCH

Jeśli spojrzymy na mapę okolic Kolonowskiego, to naprawdę wraz z dorzeczem rzeki Mała Panew, która rozciąga się w lasach w północnej części gminy, wyglądają jak “Opolska Amazonka”. Nie zaskakuje więc fenomen kajakarstwa obecny w okolicy, z którego korzystają przede wszystkim turyści, ale nadržeczne stacje wodne, z których ruszają, do których przybijają, i w których odpoczywają kajakarze, są popularne także wśród mieszkańców gminy. Spędzają tam oni wolny czas w sezonie wiosenno-letnim. Dla młodzieży stacje to jedno z niewielu atrakcyjnych miejsc, w których mogą się ze sobą spotykać.

Stacje nie tylko są miejscem do spędzania czasu, ale także okazjonalnie animują wydarzenia kulturalne. Jedną z takich atrakcji organizowanych przez firmy kajakarskie jest noc świętojańska, podczas której odbywają się nocne spływy z pochodniami, koncerty i grill.

ORGANIZACJE POZARZĄDOWE W GMINIE KOLONOWSKIE

Na terenie Gminy Kolonowskie jest 16 organizacji zarejestrowanych w Krajowym Rejestrze Sądowym . Co ciekawe nie ma w Gminie Kolonowskie ani stowarzyszeń zwykłych, ani kół gospodyń wiejskich zarejestrowanych w ARiMR. Ważną rolę odgrywa natomiast Stowarzyszenie Lokalna Grupa Działania "Kraina Dinozaurów", które wspiera zarówno BiCeK, jak i lokalnie działające organizacje pozarządowe.



NIE MA W GMINIE KOLONOWSKIE KGW ZARJESTROWANYCH W ARIMR. CO W ZAMIAN?

Obecnie w Polsce widzimy zjawisko rosnącej liczby kół gospodyń wiejskich rejestrowanych w Agencji Restrukturyzacji i Modernizacji Rolnictwa, co wiąże się z otrzymywaniem przez nie dodatkowych środków finansowych. W Polsce mamy obecnie 15 371 KGW, a w samym województwie opolskim 266. Zaskakujący jest więc fakt, że w Gminie Kolonowskie nie powstało żadne KGW.

Warto jednak zauważyć, że w każdej miejscowości działają Ochotnicze Straże Pożarne które również mają charakter stowarzyszeniowy, a dodatkowo mają wieloletnią tradycję. OSP w Staniszczach Wielkich powstało w 1927 roku, a OSP w Kolonowskim nawet wcześniej, bo w 1914 roku. Ich działalność ma więc dużo dłuższa tradycję.

Można także zauważyć, że zadanie integracji mieszkańców obok OSP pełnią też lokalne stowarzyszenia na rzecz odnowy i rozwoju wsi. W Gminie Kolonowskie w dwóch z czterech miejscowości działają już od 20 lat takie organizacje, które za zadanie stawiają sobie poprawę jakości życia, łączenie mieszkańców i rozwijanie lokalnego kapitału społecznego, i co ważne skutecznie to robią.

AKTYWNE ORGANIZACJE POZARZĄDOWE

Ochotnicze Straże Pożarne

OSP Kolonowskie
OSP Spórok
OSP Staniszcze Wielkie
OSP Staniszcze Małe

KLUBY SPORTOWE

LUDOWY ZESPÓŁ SPORTOWY W
STANISZCZACH WIELKICH
KLUB SPORTOWY "UNIA" KOLONOWSKIE

ORGANIZACJE ARTYSTYCZNE

STOWARZYSZENIE MUZYCZNE
"COLONNOWSKA"
STOWARZYSZENIE CHÓRALNE "COLNOVICA"

STOWARZYSZENIE NA RZECZ POMOCY
OSOBOM NIEPEŁNOSPRAWNYM "SIEDLIKO"

ORGANIZACJE NA RZECZ ROZWOJU LOKALNEGO

STOWARZYSZENIE ODNOWA WSI STANISZCZE MAŁE
STOWARZYSZENIE ODNOWY I ROZWOJU SPÓROK

STOWARZYSZENIE "RODZINA KOLPINGA" W
KOLONOWSKIEM

STOWARZYSZENIE RODZINA KOLPINGA W
STANISZCZACH WIELKICH

ROLA NGO W ANIMOWANIU KULTURY

Mimo że w Gminie Kolonowskie działa aktywnie tyle organizacji pozarządowych prowadząc działania w różnych obszarach, to brakuje platformy do łączenia ich potencjałów z BiCeKiem. Działania BiCeKu koncentrują się w samym Kolonowskim (poza filiami bibliotek), to życie społeczno-kulturalne w pozostałych miejscowościach animują w dużej mierze lokalne stowarzyszenia i OSP, nie posiadając takich zasobów ludzkich i finansowych, jak samorządowa instytucja kultury.

Powoduje to pewne napięcia, w których mieszkańcy pozostałych miejscowości czują się pokrzywdzeni i wykluczeni z uczestnictwa w życiu kulturalnym gminy. Dodatkowo ma na to wpływ kwestia komunikacyjno-transportowa. Mimo że odległości pomiędzy miejscowościami nie są duże, to brakuje transportu publicznego, który pozwalałby mieszkańcom korzystać z oferty BiCeKu.

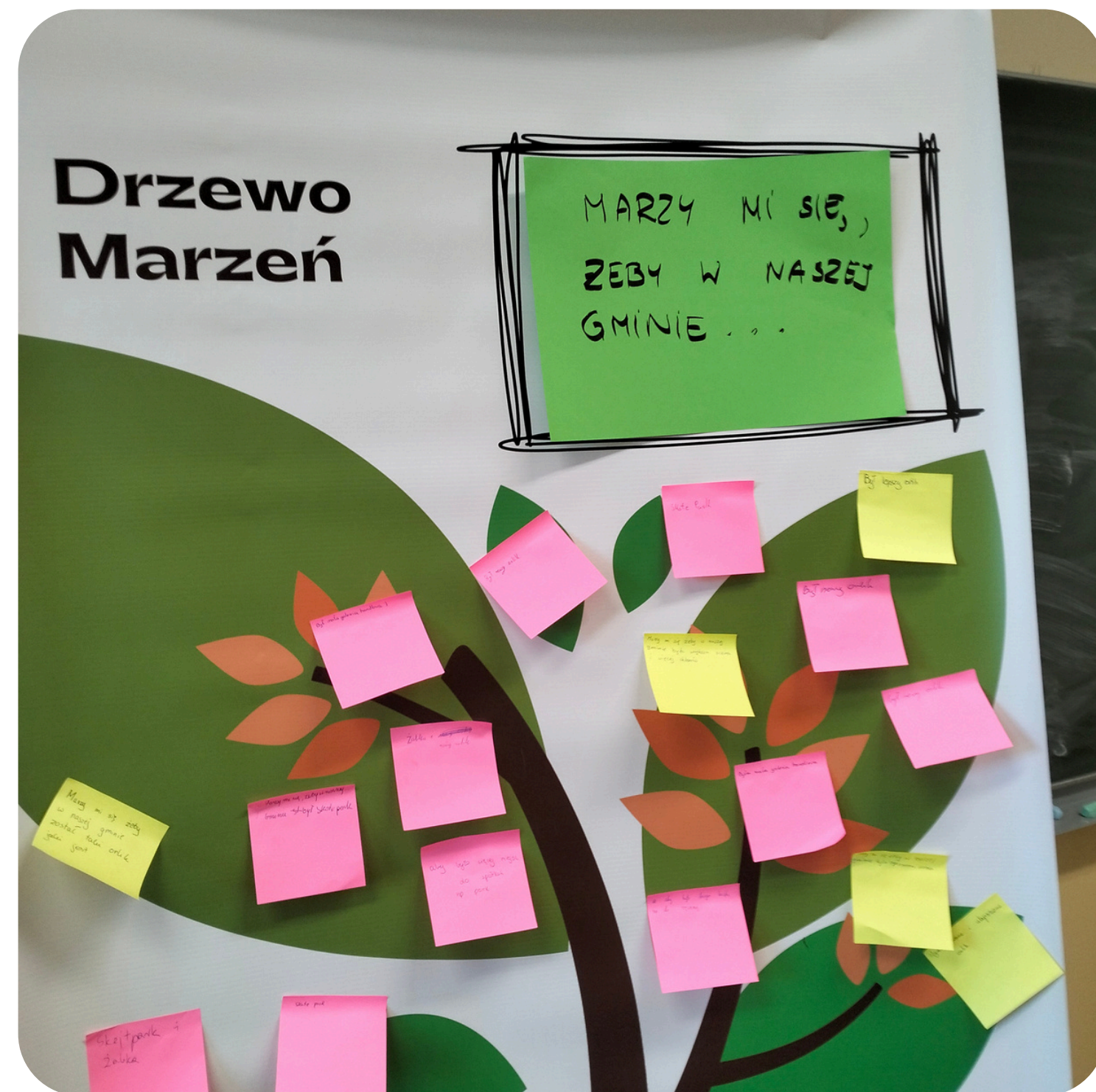
Stowarzyszenia, szkoły i OSP starają się odpowiadać na potrzeby mieszkańców, jednak ich działania są ograniczone ramami społecznikowskiej aktywności realizowanej po pracy, w czasie wolnym. Poza Stowarzyszeniem na Rzecz Pomocy Osobom Niepełnosprawnym "SIEDLISKO", organizacje nie są miejscami głównej aktywności zawodowej.

W mniejszych środowiskach wyraźnie widać, że lokalni aktywiści i aktywistki, którzy inicjują działania, potrzebują instytucjonalnego wsparcia w prowadzonych działaniach. W szczególności w sytuacjach, w których nie chcą profesjonalizować swojej aktywności, a chcą nadal pozostać społecznikami. Warto, aby BiCeK stał się platformą wsparcia, wymiany informacji i sieciowania dla takich grup, a także wspierał nowopowstające inicjatywy. Warto, by nawiązał współpracę z Opolskim Centrum Wspierania Inicjatyw Pozarządowych, które w różny sposób wspiera i sieciuje ngo z województwa opolskiego.

GMINA KOŁONOWSKIE OCZAMI MŁODYCH

W ramach prowadzonej diagnozy duża część działań badawczych skupiła się na młodzieży i ich potrzebach. Ta część badań była prowadzona przede wszystkim w szkołach, ale także w formie wywiadów indywidualnych. Uczniowie grupowo i indywidualnie odpowiadali na pytania, ale także tworzyli własne mapy okolicy, w których pokazywali ważne dla siebie miejsca.

Mimo że warsztaty badawcze były prowadzone w różnych miejscowościach, to pokazały, że potrzeby i oczekiwania młodych są w całej gminie są podobne - przede wszystkim brakuje miejsc, w których młodzi mogliby ze sobą spędzać czas.



CZAS WOLNY KOŁONOWSKIEJ MŁODZIEŻY

W ramach prowadzonych badań młodzi byli pytani o sposoby spędzania wolnego czasu. Interesowało nas w jaki sposób młodzież postrzega wolny czas, ale też chcieliśmy sprawdzić, jakie aktywności, z kim i w jakich okolicznościach podejmują nie mając innych obowiązków. Miało nas to doprowadzić do odpowiedzi na pytanie, czy i w jaki sposób BiCeK może zaproponować młodzieży nowe formy twórczych działań.

Wśród odpowiedzi przeważała aktywność indywidualna realizowana w domu, np. “czytam”, “oglądam filmy/ seriale”, “maluję/ rysuję”. Równolegle pojawiały się odpowiedzi “spędzam czas z przyjaciółmi”, “rozmawiam z przyjaciółmi przez telefon”, “piszę z przyjaciółkami”, a także “gram w piłkę”, “jeżdżę na rowerze”, “jeżdżę na rolkach”, “gram w piłkę ręczną”.

Jedynie ta ostatnia aktywność jest aktywnością sformalizowaną, bo w Kolonowskim działa klub sportowy zajmujący się tą dyscypliną. Wymaga ona jednak specyficznych predyspozycji i zainteresowania taką formą spędzania czasu. Żadna inna aktywność uprawiana przez młodzież nie jest realizowana instytucjonalnie. To pokazuje, jak duży jest deficyt działań i aktywności dedykowanych dla młodych, który można zagospodarować proponując działania związane nie tylko z ich zainteresowaniami, ale także potrzebami wspólnego spędzania czasu.

Ochotnicze Straże Pożarne prowadzą Młodzieżowe Drużyny Pożarnicze, ale żadna z badanych osób nie wskazała, że uczestniczy w ich działaniach.

MIEJSCA W GMINIE, GDZIE MŁODZIEŻ SPĘDZA CZAS

Na Orliku

W lesie

**W domu swoim
lub
kolegów/koleżanek**

**Na
przystaniach**

**Pod mostem
przy rzece**

**Na placach
zabaw**

**Na stacji lub
bunkrach w
Fosowskiem**

**Pod mostem
przy rzece**

W sklepach

MIEJSCA W GMINIE, GDZIE MŁODZIEŻ SPĘDZA CZAS

W ramach prowadzonych badań chcieliśmy też dowiedzieć się, jak młodzież postrzega miejsce, w którym żyje. Czy to przestrzeń, która jest dla nich przyjazna, w której mogą się nie tylko realizować, ale też bezpiecznie czuć. Odpowiedzi zbieraliśmy za pomocą map okolicy oraz otwartych pytań w formie burzy mózgów.

Odpowiedzi pokazały wyraźnie, że na terenie Gminy Kolonowskie brakuje miejsc, w których młodzież może spędzać czas. Większość odpowiedzi wskazywała miejsca na otwartej przestrzeni, np. place zabaw, orlik, przystanie nad rzeką Mała Panew. Tylko pojedyncze odpowiedzi wskazywały na pizzerię czy kręgielnię w Kolonowskim. Alternatywą jest czas spędzany w domu swoim czy kolegów. W okresie jesienno-zimowym, gdy trudno i nieprzyjemnie jest spędzać czas na powietrzu, domy okazują się być jedyną alternatywą, która nie wymaga finansowej inwestycji w postaci zakupu pizzy czy opłacenia wstępu.

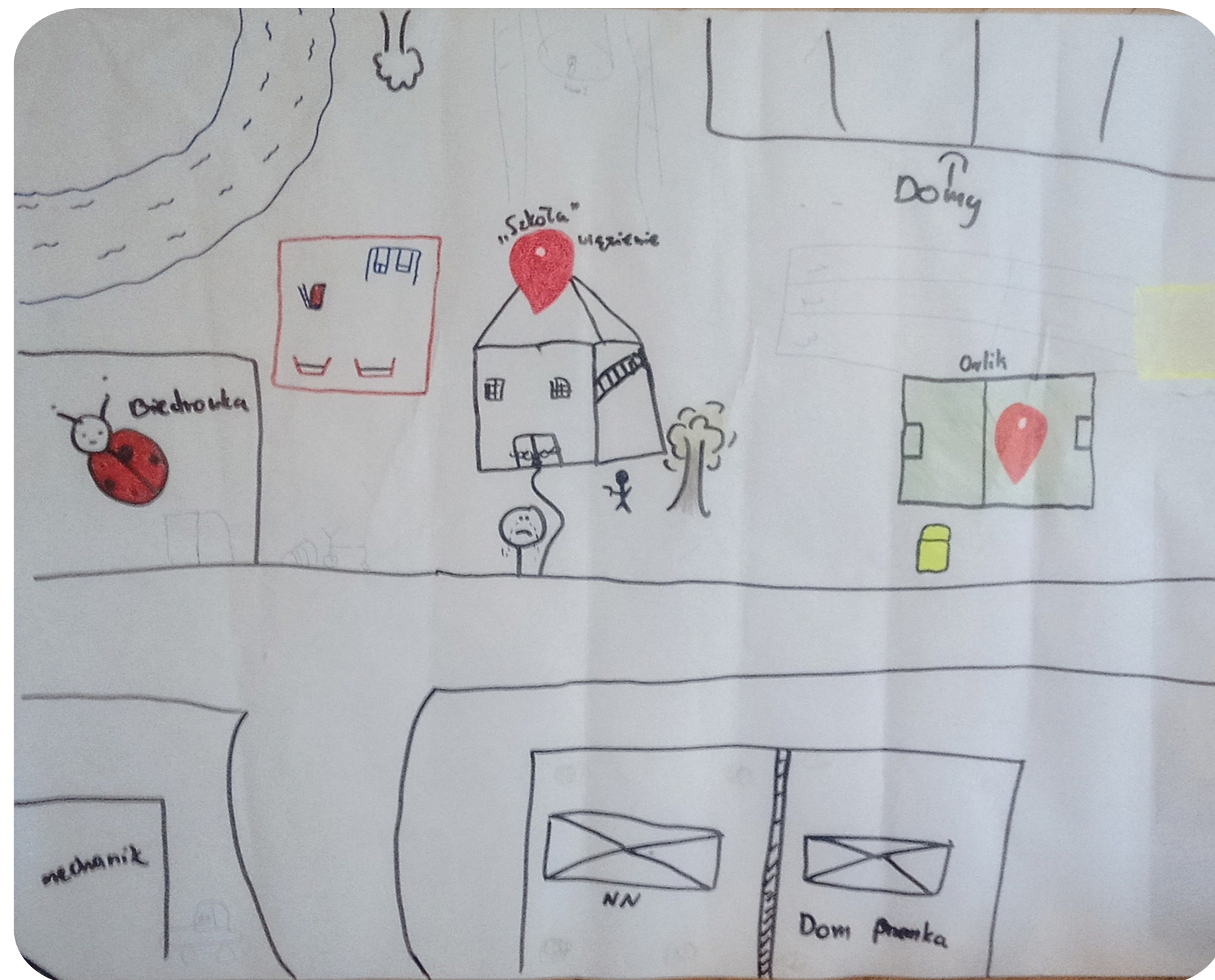
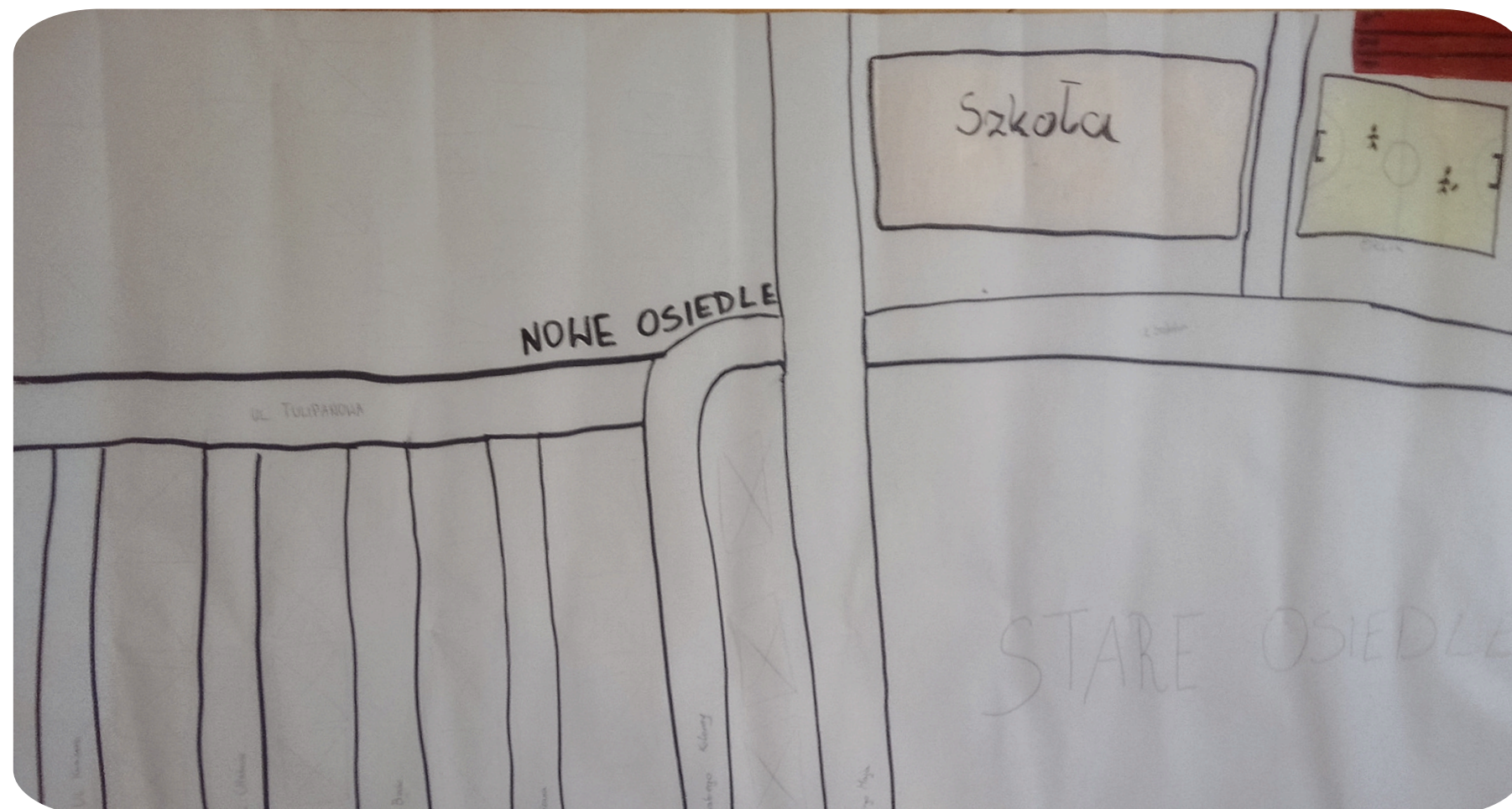
Należy podkreślić, że wśród odpowiedzi nie pojawił się BiCeK, ale także strażnice ochotniczych straży pożarnych czy świetlice wiejskie. O ile BiCeK nie dysponuje własną przestrzenią, to w pozostałych przypadkach można przypuszczać, że są to miejsca, która nie są na codzień otwarte dla młodzieży, aby mogła swobodnie spędzać tam czas.

Konsekwencją braku młodzieżowych miejsc na terenie gminy jest umacnianie podziałów pomiędzy miejscowościami, ponieważ brakuje okazji, by młodzi mogli się ze sobą spotykać niezależnie od wydarzeń szkolnych (najczęściej nastawionych na rywalizację) i budować ze sobą relacje.

OKOLICE MŁODYCH

Przygotowane przez młodzież mapy okolicy tylko potwierdzają to, co deklarowali w odpowiedziach na pytania. Ich okolica ogranicza się do szkoły, orlika, placu zabaw, terenów nad rzeką i domów. Brakuje też miejsc, które znajdują się w pewnym oddalniu od centrum ich miejscowości, a które mogłyby być dla nich istotne.

Na mapach brakuje też stacji kolejowych. O ile niektóre grupy deklarowały, że spędzają na nich czas, to nawet lokalne podróże pociągiem, by przejechać z jednej miejscowości do drugiej nie są wśród uczniów starszych klas szkół podstawowych powszechne.



CZEGO BRAKUJE

Innym obszarem życia młodych, które chcieliśmy poznać, były braki infrastrukturalne w przestrzeni gminy. Pytanie “Czego brakuje w Kolonowskim/ w gminie?” obudziło w uczniach i uczennikach różne skojarzenia i potrzeby. Obok nieco żarobliwych odpowiedzi “galerii handlowej”, “sklep żabka”, “kebab”, pojawiały się postulaty wynikające z zainteresowań młodzieży, jak “skatepark”, “basen” czy “lodowisko”. Młodzi zwracali także uwagę na brak stacji benzynowej.

Wszystkie powyższe odpowiedzi pokazują jednak, że młodzież wyraźnie dostrzega brak miejsc, które są dla nich dostępne i poszerzają możliwości wspólnego spędzania czasu niskim kosztem jednak w bezpiecznych i przyjaznych warunkach. Tak postrzegane są przez młodych galerie handlowe, w których mogą spędzać wspólnie czas w niepogodę (i bez jednoczesnego nadzoru rodziców, który ma miejsce w domu). Także “sklep żabka” czy “kebab” to namiastka samodzielności i alternatywa dla pizzerii, która jest miejscem z relatywnie wysokim progiem wejścia (ceną za zakup jednej pizzy).

Badanie prowadzone w innych małych miejscowościach (np. prowadzone w 2023 roku w Gminie Dobrzeń Wielki czy w 2022 roku w Gminie Wiejskiej Pruszcz Gdański) pokazują, jak istotna jest rola miejsc takich jak “Żabka” czy stacja benzynowa, które może stać się lokalnym centrum życia społecznego młodych.

Wszystkie badanie grupy wskazywały też na potrzebę utworzenia skateparku. To częsty postulat młodych w małych miejscowościach. O ile jest on miejscem na otwartej przestrzeni, to jednocześnie jest to miejscem dedykowanym tylko dla młodzieży. Na skate parkach młodzi nie tylko jeżdżą na rolkach czy deskorolkach, ale po prostu spędzają razem czas poznając innych. To miejsce integracji i niezależności.

MŁODZI W KOLONOWSKIM. PODSUMOWANIE

Diagnoza pokazała, że młodzież w Gminie Kolonowskie jest grupą, która ma dostępną niewielką ofertę spędzania wolnego czasu. Brakuje dla nich także dedykowanych miejsc, w których mogliby spędzać czas, w szczególności w okresie jesienno-zimowym, ale także miejsc, które byłyby typowo “młodzieżowe”, “jak skatepark”.

Aktywizacja młodzieży może być prowadzona różnymi sposobami. Należy jednak pamiętać, że muszą to być działania realizowane w formułach partnerskich, a nie paternalistycznych. Młodzi są przede wszystkim zainteresowani wspólnym spędzaniem czasu w atrakcyjnych, różnorodnych formach, a także poznawaniem nowych osób w interesujących okolicznościach. Instytucje kultury i organizacje pozarządowe mogą takie działania inicjować realizując projekty choćby z programu “Erasmus”, “Równać szanse” czy “Fundusz Młodzieżowy”.

Warto też otworzyć się na pomysły młodych mieszkańców w przyszłości stwarzając im warunki do ich zgłaszania. Coroczny konkurs na ich inicjatywy, który pozwoliłby im nie tylko realizować własne pasje, ale też dzielić się nimi z innymi.

Warto uwzględniać ich zainteresowania. Jeśli w gminie są młode osoby zainteresowane literaturą, nawet jeśli nie jest to liczna grupa, warto powołać czytelniczy klub książki młodzieżowej, by z jednej strony podsuwać im wartościowe pozycje, z drugiej - poznawać też ich perspektywę nie zawsze zbieżną z zainteresowaniami młodzieży.

Warto poszukać narzędzi finansowania budowy skateparku. Jak pokazują inne lokalizacje, takie miejsca stają się centrum życia młodzieży. W poszukiwaniu środków można zaangażować samą młodzież, która za ten proces może być współodpowiedzialna.

Warto pamiętać, że młodzież to grupa wiekowa, która dynamicznie się zmienia i co chwilę nadchodzi nowe pokolenie.

WYZWANIA NA PRZYSZŁOŚĆ

BiCeK jako samorządowa instytucja kultury staje przed szeregiem wyzwań, które wynikają nie tylko z lokalnych uwarunkowań, ale też trendów, które widzimy współcześnie w społeczeństwie i formach uczestnictwa w kulturze, które mocno związane są m.in. z potrzebą budowania lokalnych wspólnot. To zadanie dla m.in. dla instytucji kultury. BiCeK może wspierać te procesy na poziomach miejscowości, ale też całej gminy.

Drugim ważnym obszarem jest poszukiwanie skutecznych form komunikacji. Przy dynamicznie zmieniających się politykach zarządzania treściami w mediach społecznościowych, warto szukać form relacji bezpośrednich, w których informacje będą trafiać do odbiorców z pominięciem algorytmów.

Trzecim jest aktualizacja oferty i odpowiadanie na potrzeby nowych form uczestnictwa w kulturze, np. nieregularnego udziału w wydarzeniach nieregularnych, ale o charakterze kameralnym, a nie masowym.

Czwartym obszarem nigdy niekończącej się pracy jest włączanie młodzieży w działania instytucji kultury.

Odświeżenie oferty

Rozproszenie działań po gminie

Włączanie nowych grup

Lepsza komunikacja

Działania dla młodzieży

DZIĘKUJEMY!

ZAPRASZAMY DO GMINY KOŁONOWSKIE



WWW.FACEBOOK.COM/BICEK.KOLONOWSKIE



KULTURA@KOLONOWSKIE.PL

PRZEPROWADZENIE BADAŃ
I OPRACOWANIE RAPORTU



Ministerstwo Kultury
i Dziedzictwa Narodowego



NARODOWE
CENTRUM
KULTURY



DOM
KULTURY+

Dofinansowano ze środków Ministra Kultury i Dziedzictwa Narodowego w ramach programu Narodowego Centrum Kultury: Dom Kultury+ Edycja 2024