

UCHWAŁA NR XVI/111/26
RADY MIEJSKIEJ KOLONOWSKIEGO

z dnia 2 marca 2026 r.

w sprawie przyjęcia Gminnego Programu Opieki nad Zabytkami Gminy Kolonowskie na lata 2025-2028

Na podstawie art. 18 ust. 2 pkt 15 ustawy z dnia 8 marca 1990 r. o samorządzie gminnym (Dz.U. z 2025 r., poz. 1153 ze zm.), w związku z art. 87 ust. 3 ustawy z dnia 23 lipca 2003 r. o ochronie zabytków i opiece nad zabytkami (Dz.U. z 2024 r., poz. 1292 ze zm.) Rada Miejska Kolonowskiego, po uzyskaniu pozytywnej opinii Opolskiego Wojewódzkiego Konserwatora Zabytków w Opolu, uchwala, co następuje:

§ 1. Przyjmuje się „Gminny Program Opieki Nad Zabytkami Gminy Kolonowskie na lata 2025-2028”, stanowiący załącznik do uchwały

§ 2. Wykonanie uchwały powierza się Burmistrzowi Kolonowskiego

§ 3. Uchwała wchodzi w życie po upływie 14 dni od dnia ogłoszenia w Dzienniku Urzędowym Województwa Opolskiego

Przewodniczący Rady
Miejskiej Kolonowskiego

Janusz Steinert

Załącznik do uchwały nr XVI/111/26
Rady Miejskiej Kolonowskiego
z dnia 2 marca 2026 r.



PROGRAM OPIEKI NAD ZABYTKAMI GMINY KOLONOWSKIE NA LATA 2025-2028



KOLONOWSKIE 2025

Spis treści

1. Wstęp	s. 4
2. Podstawa prawna opracowania Programu	s. 4
3. System ochrony zabytków i opieki nad zabytkami w Polsce	s. 4
3.1. Uwarunkowania prawne	s. 4
3.2. Zapisy dotyczące samorządu gminnego	s. 10
3.3. Organizacja organów ochrony zabytków	s. 11
4. Spójność Programu z dokumentami strategicznymi w Polsce w zakresie ochrony dziedzictwa kulturowego	s. 11
4.1. Uwarunkowania na szczeblu krajowym	s. 11
4.2. Uwarunkowania na szczeblu wojewódzkim	s. 15
4.3. Uwarunkowania na szczeblu powiatowym i międzygminnym	s. 19
5. Spójność Programu z lokalnymi dokumentami strategicznymi	s. 21
6. Charakterystyka zasobów i analiza stanu zachowania dziedzictwa kulturowego Gminy Kolonowskie	s. 25
6.1. Krajobraz kulturowy gminy	s. 25
6.2. Zabytki nieruchome	s. 36
6.2.1. Obiekty w rejestrze zabytków	s. 36
6.2.2. Obiekty w Gminnej Ewidencji Zabytków (GEZ)	s. 38
6.3. Zabytki ruchome	s. 41
6.4. Zabytki archeologiczne	s. 45
6.5. Dziedzictwo niematerialne	s. 46
7. Analiza szans i zagrożeń dla środowiska kulturowego gminy Kolonowskie	s. 48
8. Założenia programowe dokumentu	s. 50
8.1. Priorytety i główne kierunki działań Programu Opieki nad Zabytkami	s. 50
8.2. Zadania Programu Opieki nad Zabytkami	s. 51
9. Narzędzia służące realizacji Programu	s. 57
10. Źródła finansowania Programu	s. 58
11. Realizacja i finansowanie przez Gminę zadań z zakresu ochrony zabytków i opieki nad zabytkami	s. 63
11.1. Ochrona zabytków	s. 63
11.2. Opieka nad zabytkami	s. 64
11.3. Promocja materialnego i niematerialnego dziedzictwa kulturowego	s. 67
 Załącznik nr 1 – Gminna Ewidencja Zabytków	 s. 68
Załącznik nr 2 – Wykaz stanowisk archeologicznych	s. 72

1. Wstęp

Program Opieki nad Zabytkami Gminy Kolonowskie na lata 2025-2028 jest kolejnym dokumentem opracowanym w celu wdrożenia systemowego planu ochrony i zarządzania zabytkami, który poprawi stan ich zachowania i jednocześnie wzmocni rolę dziedzictwa kulturowego w rozwoju turystyki i promocji regionu. Lokalne zabytki, wielokulturowe i wielonarodowe tradycje regionu w połączeniu z malowniczym krajobrazem stanowią mocną stronę Gminy budującą jej potencjał turystyczny i rekreacyjny.

W tak określonej wizji rozwoju Gminy ochrona i pielęgnacja materialnego i niematerialnego dziedzictwa kulturowego musi mieć priorytetowe znaczenie. *Program* wyznacza najważniejsze kierunki działań na kolejne lata, z uwzględnieniem źródeł finansowania prac konserwatorskich i rewitalizacyjnych. W perspektywie wieloletniej efektem realizacji zadań *Programu* będzie ukształtowanie harmonijnej przestrzeni gminy łączącej zadbane i zagospodarowane zabytki, różnorodne atrakcje turystyczne oraz piękno przyrody doliny Małej Panwi oraz Lasów Stobrawsko-Turawskich.

2. Podstawa prawna opracowania Programu

Obowiązek opracowania *Programu Opieki nad Zabytkami Gminy Kolonowskie* wynika z *Ustawy z dnia 8 marca 1990 r. o samorządzie gminnym*, która w katalogu zadań własnych gminy o charakterze lokalnym wymienia również zadania z zakresu kultury, w tym ochrony zabytków i opieki nad zabytkami, oraz bezpośrednio z zapisów art. 87 *Ustawy z dnia 23 lipca 2003 o ochronie zabytków i opiece nad zabytkami*.

Burmistrz Gminy sporządza na okres 4 lat gminny program opieki nad zabytkami, który po uzyskaniu opinii Wojewódzkiego Konserwatora Zabytków (dalej: WKZ) w formie uchwały przyjmuje Rada Miejska. Następnie Program ogłaszany jest w wojewódzkim dzienniku urzędowym. Z realizacji programu Burmistrz Gminy sporządza co 2 lata sprawozdanie, które przedstawia Radzie Miejskiej.

Niniejszy *Program Opieki nad Zabytkami* jest trzecim takim dokumentem. Wcześniej Rada Miejska w Kolonowskim uchwaliła Program na lata 2021-2024 (uchwała Nr XXI/186/21 z 24.05.2021 r.). Celem nadrzędnym *Programu* była ochrona oraz efektywne zarządzanie materialnym dziedzictwem kulturowym, dążenie do poprawy stanu zabytków, ich odbudowy, adaptacji i rewitalizacji w celu wykorzystania potencjału związanego z posiadanym dziedzictwem kulturowym.

W międzyczasie doszło do licznych zmian w polskim prawodawstwie, zmieniły się strategie sektorowe, a ponadto pojawiły się nowe możliwości finansowania zadań z zakresu ochrony zabytków i zagospodarowywania historycznych przestrzeni. Niniejszy Program wychodzi naprzeciw nowej rzeczywistości, w której pojawiły się zarówno nowe szanse dla ratowania dziedzictwa kulturowego ale również i nowe zagrożenia.

3. System ochrony zabytków i opieki nad zabytkami w Polsce

3.1. Uwarunkowania prawne

Filary prawne systemu ochrony zabytków i opieki nad zabytkami w Polsce:

Konstytucja Rzeczypospolitej Polskiej

(Dz.U. z 1997, Nr 78, poz. 483 z późn. zm.) – art. 5, art. 6 ust. 1

Ustawa zasadnicza stanowi fundament m.in. systemu ochrony dziedzictwa kulturowego w Polsce: „Rzeczpospolita Polska [...] strzeże dziedzictwa narodowego oraz zapewnia ochronę środowiska, kierując się zasadą zrównoważonego rozwoju (art. 5), [...] stwarza warunki upowszechniania i równego dostępu do dóbr kultury, będącej źródłem tożsamości narodu polskiego, jego trwania i rozwoju (art. 6. ust. 1), oraz że każdy jest obowiązany do dbałości o stan środowiska i ponosi odpowiedzialność za spowodowane przez siebie jego pogorszenie. Zasady tej odpowiedzialności określa ustawa (art. 86)”.

Ustawa z dn. 23 lipca 2003 r. o ochronie zabytków i opiece nad zabytkami

(t.j. Dz. U. z 2024 r. poz. 1292 z późn. zm.) – szczególnie art. 4-7.

Ustawa stanowi podstawę prawną ochrony dziedzictwa kulturowego w Polsce, określa politykę zarządzania zabytkami oraz wyznacza główne zadania państwa oraz właścicieli i użytkowników obiektów zabytkowych. Szczegółowe zapisy określają przedmiot, zakres i formy ochrony zabytków oraz opieki nad nimi, zasady tworzenia krajowego programu ochrony zabytków oraz finansowania prac konserwatorskich, restauratorskich i robót budowlanych przy zabytkach, a także organizację organów ochrony zabytków.

Ostatnie nowelizacje zostały przeprowadzone w 2017 r. (*Ustawa z dn. 22 czerwca 2017 r. o zmianie ustawy o ochronie zabytków i opiece nad zabytkami oraz niektórych innych ustaw* – Dz.U. z 2017 r. poz. 1595 oraz *Ustawa z dn. 24 listopada 2017 r. o zmianie ustawy o ochronie zabytków i opiece nad zabytkami oraz ustawy o ochronie przyrody* – Dz.U. z 2018 r. poz. 10).

Do najistotniejszych zmian należy zaliczyć:

- zmianę zasad powoływania i odwoływania Wojewódzkiego Konserwatora Zabytków i kierowników delegatur,
- wzmocnienie pozycji Generalnego Konserwatora Zabytków przez dodanie instrumentów koordynacji i środków nadzoru merytorycznego,
- ujednoczenie wymagań dotyczących kompetencji wobec samorządowych konserwatorów zabytków z wymaganiami wobec wojewódzkich konserwatorów zabytków,
- wprowadzenie instytucji ochrony tymczasowej od momentu wszczęcia postępowania o wpis do rejestru zabytków,
- doprecyzowanie przepisów dotyczących zaleceń pokontrolnych,
- utworzenie Narodowego Funduszu Ochrony Zabytków (NFOZ), finansowanego z kar administracyjnych za czyny, które dotychczas były wykroczeniami, a obecnie są administracyjnymi karami pieniężnymi,
- zaostrzenie sankcji karnych zawartych w art. 108 *Ustawy*, przy czym wpływy z nawiązek będą również zasilały NFOZ,

- wprowadzeniu możliwości finansowania przez jednostki samorządu terytorialnego prac konserwatorskich i robót budowlanych przy zabytkach ujętych w gminnej ewidencji zabytków, a nie, jak dotychczas, jedynie przy zabytkach wpisanych do rejestru zabytków.

Pozostałe akty prawne zawierające zapisy dotyczące ochrony dziedzictwa kulturowego:

Ustawa z dn. 8 marca 1990 r. o samorządzie gminnym

(t.j. Dz.U. z 2024 r. poz. 1465, z późn. zm.) – art. 7

Ustawa w katalogu zadań własnych gminy służących zaspokajaniu zbiorowych potrzeb wspólnoty wymienia również zadania z zakresu kultury, w tym bibliotek gminnych i innych instytucji kultury oraz ochrony zabytków i opieki nad zabytkami. Ponadto część pozostałych zadań własnych gminy, m.in. z zakresu ładu przestrzennego, gospodarki nieruchomościami, ochrony środowiska i przyrody oraz gospodarki wodnej, a także turystyki, promocji gminy czy edukacji publicznej wpisuje się w szeroko pojmowaną ochronę dziedzictwa kulturowego na poziomie lokalnym.

Ustawa z dn. 27 marca 2003 r. o planowaniu i zagospodarowaniu przestrzennym

(t.j. Dz.U. z 2024 r. poz. 1130, z późn. zm.) – art. 1, 3, 8, 10 i nn., 15 i nn., 47, 50 i nn.

Ustawa, obok ogólnych zapisów mówiących o uwzględnianiu w planowaniu przestrzennym wymagań „ochrony dziedzictwa kulturowego i zabytków oraz dóbr kultury współczesnej” (art. 1), precyzuje zakres rzeczowy oraz tryb sporządzania studium uwarunkowań i kierunków zagospodarowania przestrzennego (art. 10 i n.), miejscowych planów zagospodarowania przestrzennego (art. 15 i nn.), planu zagospodarowania przestrzennego województwa (art. 39), koncepcji przestrzennego zagospodarowania kraju (art. 47), a także ustalenia lokalizacji inwestycji celu publicznego (art. 50 i nn.).

W odniesieniu do zadań własnych gminy *ustawa* nakłada obowiązek kształtowania i prowadzenia polityki przestrzennej na terenie gminy, w tym uchwalania studium uwarunkowań i kierunków zagospodarowania przestrzennego gminy oraz miejscowych planów zagospodarowania przestrzennego (art. 3). Ponadto wójt powołuje gminną komisję urbanistyczno-architektoniczną, jako organ doradczy, oraz ustala, w drodze regulaminu, jej organizację i tryb działania, przy czym wójt może, na mocy odpowiednich porozumień, powierzyć pełnienie funkcji organu doradczego powiatowej komisji lub komisji powołanej w innej gminie (art. 8 ust. 3-5).

Ustawa z dn. 7 lipca 1994 r. Prawo budowlane

(t.j. Dz.U. z 2024 r. poz. 725 z późn. zm.) – art. 5, 39

Ustawa traktuje zabytki w sposób szczególny, podkreślając, iż obiekt budowlany należy projektować i budować, zapewniając: „ochronę obiektów wpisanych do rejestru zabytków oraz obiektów objętych ochroną konserwatorską” (art. 5). Wymienione są rodzaje czynności w procesie budowlanym, również w kontekście obiektów zabytkowych objętych ochroną konserwatorską, a także ujętych w GEZ. Budynki podlegające takiej ochronie prawnej nie wymagają świadectwa charakterystyki energetycznej.

W przypadku obiektów wpisanych do rejestru zabytków wymagane jest uzyskanie pozwolenia na remont tych obiektów lub ich rozbiórkę (dopiero po skreśleniu obiektu z rejestru przez GKZ). Podobnie jest w przypadku chęci zainstalowania na takim

obiekcie tablic i urządzeń reklamowych. *Ustawa* nakazuje wprost wymóg uzyskania pozwolenia WKZ na prowadzenie robót budowlanych przed wydaniem pozwolenia na budowę, natomiast w przypadku obiektów ujętych w GEZ pozwolenie na budowę wydaje się w uzgodnieniu z WKZ (art. 39).

Ustawa z dn. 21 sierpnia 1997 r. o gospodarce nieruchomościami

(t.j. Dz.U. z 2024 r. poz. 1145, z późn. zm.) – art. 6, 13, 29, 68, 73, 84 i 96;

Jednym z wymienionych celów publicznych jest „opieka nad nieruchomościami stanowiącymi zabytki w rozumieniu przepisów o ochronie zabytków i opiece nad zabytkami” (art. 6). Zapisy precyzują, jakie działania wymagają pozwolenia WKZ (art. 13). Są to sprzedaż, zamiana, darowizna lub oddanie w użytkowanie wieczyste nieruchomości wpisanych do rejestru zabytków, stanowiących własność Skarbu Państwa lub j.s.t. oraz wnoszenie tych nieruchomości jako wkładów niepieniężnych do spółek, podział nieruchomości wpisanej do rejestru zabytków (art. 96).

Ponadto dopuszczono możliwość nałożenia na nabywcę nieruchomości gruntowej, oddawanej w użytkowanie wieczyste, obowiązku (zapisanego w umowie) odbudowy lub remontu położonych na niej zabytkowych obiektów budowlanych (art. 29). Taki sam obowiązek można nałożyć w decyzji o ustanowieniu trwałego zarządu (art. 45).

Ważne dla właściciela zabytku i zarządcy nieruchomości będącej w trwałym zarządzie są zapisy mówiące o obniżce o 50 % ceny nieruchomości lub jej części wpisanej do rejestru zabytków, chociaż dopuszczono tu także możliwość podwyższenia lub obniżenia tej bonifikaty (art. 68) oraz o obniżce o 50 % opłat z tytułu użytkowania wieczystego oraz trwałego zarządu, która to bonifikata również może być podwyższona lub obniżona (art. 73 i 84). Gminie przysługuje prawo pierwokupu w przypadku sprzedaży „nieruchomości wpisanej do rejestru zabytków lub prawa użytkowania wieczystego takiej nieruchomości”.

Ustawa z dn. 9 października 2015 r. o rewitalizacji

(t.j. Dz.U. z 2024 r., poz. 278)

Ustawa określa zasady oraz tryb przygotowania, prowadzenia i oceny rewitalizacji obszarów miejskich, w szczególności zdegradowanych. Przy sporządzaniu gminnych programów rewitalizacji w przypadku gdy jest to uzasadnione specyfiką obszaru rewitalizacji występuje się o zaopiniowanie dokumentu do wojewódzkiego konserwatora zabytków – w zakresie form ochrony zabytków (art. 17 ust. 2).

Rada gminy ustanawia na obszarze rewitalizacji Specjalną Strefę Rewitalizacji (art. 25). W przypadku nieruchomości położonych na obszarze Strefy gmina może udzielić ich właścicielom lub użytkownikom wieczystym dotacji w wysokości nieprzekraczającej 50% nakładów koniecznych na wykonanie: robót budowlanych polegających na remoncie lub przebudowie, prac konserwatorskich i prac restauratorskich w odniesieniu do nieruchomości niewpisanych do rejestru zabytków – jeżeli działania służą realizacji przedsięwzięć rewitalizacyjnych (art. 35 ust 1).

Ustawa z dn. 24 kwietnia 2015 r. o zmianie niektórych ustaw w związku ze wzmocnieniem narzędzi ochrony krajobrazu (t.j. Dz.U. 2015 poz. 774, z późn. zm.)

Tzw. *ustawa krajobrazowa* stanowi dodatkowe narzędzie samorządów w porządkowaniu przestrzeni publicznej, ochronie ładu przestrzennego i krajobrazu,

reguluje obecność reklam oraz kary za ich nielegalne sytuowanie. *Ustawa* definiuje pojęcie reklamy, szyldu, krajobrazu kulturowego oraz priorytetowego. Nakłada też m.in. obowiązek sporządzania przez samorząd wojewódzki audytu krajobrazowego, w którym mają być zdefiniowane obszary krajobrazów priorytetowych.

Ustawa zmienia zapisy m.in. ustawy o planowaniu i zagospodarowaniu przestrzennym, ustawy o ochronie zabytków i opiece nad zabytkami, ustawy o ochronie przyrody oraz ustawy: Prawo budowlane i Prawo ochrony środowiska.

Ustawa o z dn. 16 kwietnia 2004 r. o ochronie przyrody

(t.j. Dz.U. z 2024 r. poz. 1478, z późn. zm.) – art. 5, 83;

Ustawa definiuje pojęcia związane z krajobrazem kulturowym (art. 5): tereny zieleni, walory krajobrazowe, a także wartości historyczne i kulturowe, które są ważnymi czynnikami przy tworzeniu parków narodowych i krajobrazowych, zespołów przyrodniczo-krajobrazowych, rezerwatów przyrody, ustanawianiu pomników przyrody i innych czynnościach. Ponadto *ustawa* precyzuje, że usunięcie drzewa lub krzewów z terenu nieruchomości lub jej części wpisanej do rejestru zabytków może nastąpić po uzyskaniu pozwolenia WKZ (art. 83 ust 1a).

Ustawa z dn. 27 kwietnia 2001 r. Prawo ochrony środowiska

(t.j. Dz.U. z 2024 r. poz. 54 z późn. zm.) – art. 8, 101, 400a ust. 26;

Ustawa obecnie zahacza jedynie o problematykę ochrony dziedzictwa kulturowego. Na wstępie uznano, że „polityki, strategie, plany lub programy dotyczące w szczególności [...] gospodarki przestrzennej, [...] turystyki i wykorzystywania terenu powinny uwzględniać zasady ochrony środowiska i zrównoważonego rozwoju (art. 8). Określono, że ochrona powierzchni ziemi polega również na „zachowaniu wartości kulturowych, z uwzględnieniem zabytków archeologicznych (art. 101).

Niezwykle istotny jest również zapis mówiący o tym, że „finansowanie ochrony środowiska i gospodarki wodnej obejmuje działania [...] związane z utrzymaniem i zachowaniem parków oraz ogrodów, będących przedmiotem ochrony na podstawie przepisów o ochronie zabytków i opiece nad zabytkami (art. 400a ust. 26).

Ustawa z dn. 3 lutego 1995 r. o ochronie gruntów rolnych i leśnych

(Dz.U. z 2024 r. poz.82) – art. 2, 34;

W treści zapisów *Ustawy*, za grunty rolne nie uważa się gruntów znajdujących się pod parkami i ogrodami wpisanymi do rejestru zabytków (art. 2), natomiast w stosunku do gruntów, na których znajdują się zabytki archeologiczne, WKZ może określić, w drodze decyzji, zakres i sposób eksploatacji takich gruntów (art. 34).

Ustawa z dn. 12 stycznia 1991 r. o podatkach i opłatach lokalnych

(t.j. Dz.U. z 2024 r. poz. 1757) – art. 7, 12;

W *ustawie* zwalnia się:

- od podatku od nieruchomości „grunty i budynki wpisane indywidualnie do rejestru zabytków, pod warunkiem ich utrzymania i konserwacji, zgodnie z przepisami o ochronie zabytków, z wyjątkiem części zajętych na prowadzenie działalności gospodarczej (art. 7);
- od podatku od środków transportowych pojazdy zabytkowe, w rozumieniu przepisów o ruchu drogowym (art. 12).

Ustawa z dn. 25 października 1991 r. o organizowaniu i prowadzeniu działalności kulturalnej

(t.j. Dz.U. z 2024 r. poz. 87) – art. 1, 7b, 9.

Ustawa stanowi fundament prowadzenia działalności kulturalnej w Polsce oraz funkcjonowania instytucji kultury; państwo, również organy jednostek samorządu terytorialnego w zakresie swoich właściwości, sprawują mecenat nad działalnością kulturalną polegającą na wspieraniu i promocji twórczości, edukacji i oświaty kulturalnej, działań i inicjatyw kulturalnych oraz opieki nad zabytkami. przy czym Minister Kultury i Dziedzictwa Narodowego może wspomóc finansowo realizację zadań związanych z polityką kulturalną państwa, prowadzonych przez instytucje kultury i inne podmioty nienależące do sektora finansów publicznych (art. 1).

W *Ustawie* zapisano, że „prowadzenie działalności kulturalnej jest zadaniem własnym jednostek samorządu terytorialnego o charakterze obowiązkowym” (art. 9), ponadto mogą one przyznawać stypendia (o charakterze finansowym) osobom zajmującym się twórczością artystyczną, upowszechnianiem kultury oraz opieką nad zabytkami (art. 7b).

Do aktów wykonawczych dotyczących ochrony i opieki nad zabytkami należy także:

- Rozporządzenie Ministra Kultury i Dziedzictwa Narodowego z dn. 28.06.2017 r. ws. w sprawie prowadzenia prac konserwatorskich, prac restauratorskich i badań konserwatorskich przy zabytku wpisanym do rejestru zabytków albo na Listę Skarbów Dziedzictwa oraz robót budowlanych, badań architektonicznych i innych działań przy zabytku wpisanym do rejestru zabytków, a także badań archeologicznych i poszukiwań zabytków (Dz.U. 2017 r. poz. 1265);
- Rozporządzenie Ministra Kultury i Dziedzictwa Narodowego z dnia 10.09.2019 r. zm. rozporządzenie ws. prowadzenia rejestru zabytków, krajowej, wojewódzkiej i gminnej ewidencji zabytków oraz krajowego wykazu zabytków skradzionych lub wywiezionych za granicę niezgodnie z prawem (Dz.U. z 2019 r. poz. 1886);
- Rozporządzenie Ministra Kultury i Dziedzictwa Narodowego z dn. 28.04.2017 r. ws. w sprawie Listy Skarbów Dziedzictwa (Dz.U. 2021 r. poz. 56);
- Rozporządzenie Ministra Kultury i Dziedzictwa Narodowego z dn. 16.08.2017 r. ws. dotacji celowej na prace konserwatorskie lub restauratorskie przy zabytku wpisanym na Listę Skarbów Dziedzictwa oraz prace konserwatorskie, restauratorskie i roboty budowlane przy zabytku wpisanym do rejestru zabytków (Dz.U. 2017 r. poz. 1674);
- Rozporządzenie Ministra Kultury i Dziedzictwa Narodowego z dn. 10.01.2014 r. ws. dotacji na badania archeologiczne (Dz.U. 2014 r. poz. 110);
- Rozporządzenie Ministra Kultury z dn. 9.02.2004 r. ws. wzoru znaku informacyjnego umieszczonego na zabytkach nieruchomości wpisanych do rejestru zabytków (Dz.U. 2004 r. nr 30 poz. 259);
- Rozporządzenie Ministra Kultury z dn. 25.08.2004 r. ws. organizacji i sposobu ochrony zabytków na wypadek konfliktu zbrojnego i sytuacji kryzysowych (Dz.U. 2004 r. nr 212 poz. 2153);
- Rozporządzenie Ministra Kultury i Dziedzictwa Narodowego z dn. 18.04.2011 r. ws. wywozu zabytków za granicę (Dz.U. 2011 nr 89 poz. 510).

3.2. Zapisy dotyczące samorządu gminnego

Ochrona zabytków znajdujących się na terenie gminy należy do jednych z obowiązków i kompetencji samorządu lokalnego. Zadania stojące przed organami administracji publicznej (m.in. zarządami gmin), precyzuje art. 4. *Ustawy o ochronie zabytków i opiece nad zabytkami*. Realizacji tych zadań, obok sporządzenia gminnego programu opieki nad zabytkami (art. 87 *Ustawy*), ma służyć m.in.:

- prowadzenie gminnej ewidencji zabytków (art. 22, ust. 4 i 5): „Burmistrz prowadzi gminną ewidencję zabytków w formie zbioru kart adresowych zabytków nieruchomości z terenu gminy. W gminnej ewidencji zabytków powinny być ujęte:
 - 1) zabytki nieruchome wpisane do rejestru;
 - 2) inne zabytki nieruchome znajdujące się w wojewódzkiej ewidencji zabytków;
 - 3) inne zabytki nieruchome wyznaczone przez wójta w porozumieniu z wojewódzkim konserwatorem zabytków.

Ewidencja zabytków stanowi podstawę do sporządzenia gminnego programu opieki nad zabytkami.

- utworzenie przez Radę Miejską, po zasięgnięciu opinii WKZ, parku kulturowego w celu ochrony krajobrazu kulturowego oraz zachowania wyróżniających się krajobrazowo terenów z zabytkami nieruchomymi charakterystycznymi dla miejscowej tradycji budowlanej i osadniczej (art. 16). Park kulturowy przekraczający granice gminy może być utworzony i zarządzany na podstawie zgodnych uchwał Rad Gmin (związku gmin), na terenie których ten park ma być utworzony;
- uwzględnianie ochrony zabytków i opieki nad zabytkami przy sporządzaniu i aktualizacji strategii rozwoju gmin, studiów uwarunkowań i kierunków zagospodarowania przestrzennego gmin oraz miejscowych planów zagospodarowania przestrzennego albo decyzji o ustaleniu lokalizacji inwestycji celu publicznego, decyzji o warunkach zabudowy, decyzji o zezwoleniu na realizację inwestycji drogowej, decyzji o ustaleniu lokalizacji linii kolejowej lub decyzji o zezwoleniu na realizację inwestycji w zakresie lotniska użytku publicznego (art. 18);
- udzielanie przez organ stanowiący gminy dotacji na prace konserwatorskie, restauratorskie lub roboty budowlane przy zabytku wpisanym do rejestru lub znajdującym się w gminnej ewidencji zabytków, na zasadach określonych w podjętej przez ten organ uchwale (art. 81);
- powierzenie przez Wojewodę, na wniosek WKZ, w drodze porozumienia, prowadzenia niektórych spraw z zakresu swojej właściwości, w tym wydawanie decyzji administracyjnych gminom, a także związkom gmin, położonym na terenie województwa (art. 96).

3.3. Organizacja organów ochrony zabytków

Organami ochrony zabytków są:

- 1) Minister Kultury i Dziedzictwa Narodowego, w imieniu którego zadania i kompetencje w tym zakresie wykonuje Generalny Konserwator Zabytków oraz
- 2) wojewoda, w imieniu którego zadania i kompetencje w tym zakresie wykonuje wojewódzki konserwator zabytków, kierujący wojewódzkim urzędem ochrony zabytków.

WKZ powołuje Wojewoda na wniosek Generalnego Konserwatora Zabytków wskazując kandydata na to miejsce. WKZ odwołuje Wojewoda na wniosek GKZ albo za jego zgodą. Szczegółowy zakres zadań wykonywanych przez WKZ określa art. 91 *Ustawy*, przy czym po nowelizacji w 2017 r. zwiększył się zakres koordynowania działalności WKZ przez Generalnego Konserwatora Zabytków.

Kolejnymi stopniami systemu ochrony zabytków w regionie byłoby ewentualne powołanie powiatowego konserwatora zabytków (na podstawie porozumienia Wojewody Opolskiego ze Starostą Strzeleckim) oraz gminnego (porozumienie Wojewody z Burmistrzem Kolonowskiego). Lokalnym konserwatorom (np. zatrudnionym na samodzielnych stanowiskach ds. ochrony zabytków) mogą być powierzane sprawy z zakresu właściwości Opolskiego Wojewódzkiego Konserwatora Zabytków (występującego w imieniu Wojewody Opolskiego).

4. Spójność Programu z dokumentami strategicznymi w Polsce w zakresie ochrony dziedzictwa kulturowego

Program Opieki nad Zabytkami Gminy Kolonowskie jest jednym ze strategicznych elementów budujących politykę rozwoju Gminy. Uwzględnia wcześniejsze ustalenia dokumentów strategicznych wszystkich szczebli. Pozwala to na sprawną i pełną realizację *Programu* oraz na unikanie sytuacji konfliktowych w sferze planowania strategicznego.

4.1. Uwarunkowania na szczeblu krajowym

Strategia na rzecz Odpowiedzialnego Rozwoju do roku 2020 (z perspektywą do 2030) (uchwała nr 8 Rady Ministrów z dn. 14.02.2017 r.)

Strategia (SOR) jest narzędziem do zarządzania głównymi procesami rozwojowymi w Polsce, określającym nowy model rozwoju. Łączy ona wymiar strategiczny i operacyjny. Określa niezbędne działania i instrumenty wdrażania. Główne cele strategii to: zrównoważony wzrost gospodarczy, w coraz większym stopniu napędzany przez wiedzę, dane i doskonałość organizacyjną; społecznie wrażliwy i terytorialnie zrównoważony rozwój; skuteczne państwo i instytucje gospodarcze przyczyniające się do wzrostu, a także włączenie społeczne i gospodarcze.

Głównym celem *SOR* jest tworzenie warunków dla wzrostu dochodów mieszkańców Polski przy jednoczesnym wzroście spójności w wymiarze społecznym, ekonomicznym, środowiskowym i terytorialnym. Wyodrębniono również trzy cele szczegółowe *Strategii*:

Cel szczegółowy I – Trwały wzrost gospodarczy oparty coraz silniej o wiedzę, dane i doskonałość organizacyjną

Cel szczegółowy II – Rozwój społecznie wrażliwy i terytorialnie zrównoważony

Cel szczegółowy III - Skuteczne państwo i instytucje służące wzrostowi oraz włączeniu społecznemu i gospodarczemu

Wśród obszarów wpływających na osiągnięcie celów *SOR* znalazł się **Kapitał ludzki i społeczny**. Zagadnieniu ochrony zabytków został poświęcony Kierunek interwencji: „Wzmocnienie roli kultury dla rozwoju gospodarczego i spójności społecznej”, który będzie realizowany poprzez zaplanowane działania do 2030 r.:

- ✓ ochrona i promocja dziedzictwa narodowego – wykorzystanie potencjału dziedzictwa dla wzmacniania kapitału społecznego oraz poczucia tożsamości i wspólnoty; inwestycje w dziedzictwo narodowe (dobra kultury, nauki i sztuki, zabytki, rozwój sieci muzeów, wspieranie i promocja dziedzictwa kulturowego wpisanego na listę światowego dziedzictwa UNESCO),
- ✓ wzmacnianie tożsamości, poczucia wspólnoty i więzi międzypokoleniowych, poprzez uczestnictwo i zwiększanie dostępu do instytucji i dzieł kultury na wszystkich poziomach funkcjonowania wspólnoty (lokalnym, regionalnym, narodowym), likwidacja „białych plam” w dostępie do kultury.

SOR wymienia również projekty strategiczne, które w większym lub mniejszym stopniu zahaczają o ochronę dziedzictwa kulturowego:

- Rozwój czytelnictwa
- Kultura obywatelska
- Niepodległa 2018
- Dziedzictwo buduje wspólnotę,
- Kultura / Dziedzictwo / Wspólnota
- Kolekcje.

Krajowa Strategia Rozwoju Regionalnego 2030 (KSRR 2030)

(uchwała nr 102 Rady Ministrów z dn. 17.09.2019 r.)

KSRR 2030 to podstawowy dokument strategiczny polityki regionalnej państwa. Dokument przedstawia cele polityki regionalnej oraz działania i zadania, jakie do ich osiągnięcia powinien podjąć rząd, samorzady: wojewódzkie, powiatowe i gminne oraz pozostałe podmioty uczestniczące w realizacji tej polityki w perspektywie roku 2030.

W *KSRR 2030* odzwierciedlenie znajdują postanowienia *SOR* określone w filarze rozwój społecznie i terytorialnie zrównoważony. Głównym celem *KSRR* jest efektywne wykorzystanie endogenicznych potencjałów terytoriów i ich specjalizacji dla osiągnięcia zrównoważonego rozwoju kraju, co stworzyć będzie warunki do wzrostu dochodów mieszkańców Polski przy jednoczesnym osiągnięciu spójności w wymiarze społecznym, gospodarczym, środowiskowym i przestrzennym.

Cel główny *KSRR 2030* realizowany będzie w oparciu o uzupełniające się trzy cele szczegółowe:

- Cel 1 – Zwiększenie spójności rozwoju kraju w wymiarze społecznym, gospodarczym, środowiskowym i przestrzennym
- Cel 2 – Wzmacnianie regionalnych przewag konkurencyjnych
- Cel 3 – Podniesienie jakości zarządzania i wdrażania polityk ukierunkowanych terytorialnie

Zachowanie i ochrona dziedzictwa kulturowego zostało uwzględnione w następujących kierunkach interwencji:

1.5. Rozwój infrastruktury wspierającej dostarczanie usług publicznych i podnoszącej atrakcyjność inwestycyjną obszarów (Cel 1),

pkt. 1.5.3. Infrastruktura społeczna:

„działania poprawiające dostępność przestrzeni”, „modernizacja i rozbudowa infrastruktury instytucji kultury, a także innych podmiotów działających w tym obszarze”;

2.1. Rozwój kapitału ludzkiego i społecznego (Cel 2),

pkt. 2.1.3. Zwiększanie zasobów rynku pracy i rozwój kapitału społecznego:

„pełniejsze wykorzystanie zasobów kultury i dziedzictwa narodowego, (...) promocja i kultywowanie niematerialnego dziedzictwa kulturowego na obszarach wiejskich oraz zwiększanie dostępu mieszkańców tych obszarów do dóbr i usług kultury, rozwijanie przemysłu kreatywnego oraz zwiększanie wykorzystania technik teleinformatycznych w dostępie do dóbr kultury, promocja turystyczna mająca na celu wzrost atrakcyjności turystycznej obszarów o wysokich walorach kulturowych, przyrodniczych i krajobrazowych”.

Strategia Rozwoju Kapitału Społecznego 2030

(Uchwała nr 155 Rady Ministrów z dnia 19 listopada 2020 r.)

Misją polityki publicznej zapisaną w *Strategii* jest *tworzenie, utrzymywanie i doskonalenie warunków rozwoju kapitału społecznego w Polsce przez wspieranie działań na rzecz aktywności i kreatywności obywateli oraz ich współpracy dla dobra wspólnego*. Celem głównym jest „Wzmocnienie udziału kapitału społecznego w rozwoju społeczno-gospodarczym Polski”. Będzie realizowany przez cztery cele szczegółowe:

Cel 1. Kształtowanie postaw sprzyjających kooperacji, kreatywności oraz komunikacji.

Cel 2. Poprawa mechanizmów partycypacji społecznej i wpływu obywateli na życie publiczne.

Cel 3. Usprawnienie procesów komunikacji społecznej oraz wymiany wiedzy.

Cel 4. Rozwój i efektywne wykorzystanie potencjału kulturowego i kreatywnego.

Ochrona zabytków została ujęta w ramach celu szczegółowego 4, Priorytet Strategii 4.1 „Wzmocnienie roli kultury w budowaniu spójności społecznej”, którego jednym z kierunków działań była „**Ochrona dziedzictwa kulturowego i przyrodniczego oraz krajobrazu**” (4.1.2).

Obecnie trwają prace legislacyjne nad aktualizacją *Strategii Rozwoju Kapitału Społecznego (współdziałanie, kultura, kreatywność) 2030*. Koordynatorem prac jest Ministerstwo Kultury i Dziedzictwa Narodowego.

Koncepcja Przestrzennego Zagospodarowania Kraju 2030

(uchwała nr 239 Rady Ministrów z dnia 13 grudnia 2011 r. – M.P. 2012, poz. 252).

Na mocy *Ustawy z dnia 15 lipca 2020 r. o zmianie ustawy o zasadach prowadzenia polityki rozwoju oraz niektórych innych ustaw* (Dz.U. z 12 sierpnia 2020 r., poz. 1378) Koncepcja Przestrzennego Zagospodarowania Kraju 2030 w dniu 13 listopada 2020 r. zostanie uchylona. Do tego czasu był to najważniejszy dokument dotyczący ładu przestrzennego Polski. Jej celem strategicznym było efektywne wykorzystanie przestrzeni kraju i jej zróżnicowanych potencjałów rozwojowych do osiągnięcia: konkurencyjności, zwiększenia zatrudnienia i większej sprawności państwa oraz spójności społecznej, gospodarczej i przestrzennej w długim okresie.

Krajowy Program Ochrony Zabytków i Opieki nad Zabytkami 2023-2026

(uchwała nr 242 Rady Ministrów z dn. 8.12.2023 r.)

W dokumencie został sformułowany cel główny *Programu 2023-2026*: „Stworzenie warunków dla zapewnienia efektywnej ochrony i opieki nad zabytkami”, który realizowany będzie przez trzy cele szczegółowe, podzielone na kierunki działania:

- Cel szczegółowy 1 – Optymalizacja systemu ochrony dziedzictwa kulturowego
 1. Wzmocnienie systemu ochrony na poziomie lokalnym.
 2. Wzmocnienie systemu ochrony na poziomie centralnym.
- Cel szczegółowy 2 – Wsparcie działań w zakresie opieki nad zabytkami
 1. Merytoryczne wsparcie działań w zakresie opieki nad zabytkami.
 2. Podnoszenie bezpieczeństwa zasobu zabytkowego.
- Cel szczegółowy 3 – Budowanie świadomości społecznej wartości dziedzictwa kulturowego
 1. Upowszechnianie wiedzy na temat dziedzictwa kulturowego i jego wartości.
 2. Tworzenie warunków dla sprawowania społecznej opieki nad zabytkami.

Osobą odpowiedzialną za koordynację i zarządzanie *Programem 2023-2026* jest dyrektor Narodowego Instytutu Dziedzictwa, który kieruje Zespołem zarządzającym.

Samorządom powiatowym szczególnie dedykowany jest **Kierunek działania 1.1 – Wzmocnienie systemu ochrony na poziomie lokalnym**, dla którego przewidziano następujące zadania:

1. szkolenia dla jednostek samorządu terytorialnego w zakresie zarządzania dziedzictwem kulturowym, w tym pracowników merytorycznych, z uwzględnieniem zagadnień z zakresu planowania przestrzennego i dostępności dla osób z niepełnosprawnościami,
2. budowanie zasobu wiedzy o ochronie dziedzictwa kulturowego na poziomie lokalnym, regionalnym i centralnym,
3. merytoryczne wsparcie procesu planowania i rewitalizacji w gminach,
4. konkurs Generalnego Konserwatora Zabytków nagradzający gminy za modelowe wdrażanie programów opieki nad zabytkami.

4.2. Uwarunkowania na szczeblu wojewódzkim

Strategia Rozwoju Województwa Opolskiego do 2030

(uchwała nr XXXIV/355/2021 Sejmiku Województwa Opolskiego z dn. 4.10 2021 r.)

Strategia jest najważniejszym regionalnym dokumentem strategicznym, w którym przyjęto hierarchiczny układ pięciu poziomów planowania, obejmujący: wizję, wyzwania, cele strategiczne, cele operacyjne i działania. W dokumencie określono wizję rozwoju: „Województwo opolskie to wielokulturowy region, wykształconych, otwartych i aktywnych mieszkańców, z konkurencyjną i innowacyjną gospodarką oraz z przyjaznym środowiskiem życia”.

Szeroko pojęta ochrona dziedzictwa kulturowego została zapisana w **Celu operacyjnym 2.2. – Wzbogacanie wielokulturowego dziedzictwa i tożsamości regionalnej** (Wyzwanie 1. – Przygotowane do rynku pracy aktywne społeczeństwo, Cel strategiczny 2. – Aktywna społeczność regionalna) oraz w **Celu operacyjnym 5.3. – Rozwój usług turystyki, kultury i sportu oraz ich infrastruktury** (Wyzwanie 3.– Atrakcyjne obszary do zamieszkania, inwestowania i wypoczynku, Cel strategiczny 5. – Nowoczesne usługi oraz atrakcyjna oferta turystyczno-kulturalna).

Do działań służących realizacji obu celów operacyjnych zaliczono m.in.:

- propagowanie i zachowanie wielokulturowego dziedzictwa materialnego i niematerialnego regionu oraz tradycji różnych narodowości,
- wspieranie rozwoju edukacji mniejszości narodowych i etnicznych,
- wspieranie rozwoju regionalnej edukacji kulturalnej dzieci i młodzieży,
- promowanie materialnej i niematerialnej kultury ludowej jako elementu rozwoju turystyki wiejskiej, kulturalnej i agroturystyki,
- rozwijanie i promocja wielokulturowości regionu,
- rozwój i promocja oferty turystycznej, kulturalnej i sportowej regionu,
- inicjowanie i wspieranie współpracy organizacji pozarządowych oraz tworzenie sieci kooperacyjnych, wpływających na rozwój oferty kulturalnej, turystycznej i sportowej regionu,
- inicjowanie i wspieranie realizacji programów upowszechniania aktywności fizycznej, turystycznej, kulturalnej w różnych środowiskach i grupach społecznych,
- współpraca międzyregionalna w zakresie kreowania produktów turystycznych,
- budowa, rozbudowa i poprawa stanu oraz dostępności infrastruktury kulturalnej, w tym dziedzictwa kulturowego oraz infrastruktury turystycznej, uzdrowiskowej, rekreacyjnej i sportowej,
- tworzenie spójnego wizerunku województwa opolskiego jako zbioru kierunków turystycznych wysokiej jakości zgodnie z zasadami zrównoważonego rozwoju,
- wspieranie wykorzystania potencjału turystycznego rzeki Odry.

Program Opieki nad Zabytkami Województwa Opolskiego na lata 2020-2023 (uchwała Nr XX/190/2020 Sejmiku Województwa Opolskiego z 28 lipca 2020 r.)

Dokument o charakterze strategicznym dla efektywnego zarządzania, zachowania i promocji dziedzictwa kulturowego w województwie opolskim.

W Programie określono Misję: **Poznanie, akceptacja i odpowiedzialność za dziedzictwo kulturowe, które prowadzi do skutecznej ochrony i opieki nad zabytkami regionu oraz wyznacza kierunki rozwoju Opolszczyzny.**

Ponadto zakreślono Wizję opieki w 2023 roku: „Opolszczyzna to region przenikających się kultur, które działają na rzecz wspólnego dobra jakim jest dziedzictwo kulturowe. Mieszkańcy są świadomi wartości i znaczenia dziedzictwa kulturowego jako pamiątki przeszłości, która buduje tożsamość regionu, oraz dziedzictwa które inspiruje i aktywizuje do działania na rzecz rozwoju województwa i społeczności lokalnych. Dzięki akceptacji dziedzictwa, współpracy, dostępnym narzędziom i przyjętym rozwiązaniom systemowym, ukierunkowanym na rzecz zadbanego zasobu materialnego i przyrodniczego oraz trosce o dziedzictwo niematerialne, region wzmacnia swój potencjał społeczny, turystyczny i rozwojowy.

Program Zakłada dwa główne cele strategiczne ze szczegółowymi priorytetami:

- **Cel strategiczny I** – Skuteczna ochrona i opieka nad regionalnym dziedzictwem kulturowym

Priorytet I: Utrzymanie i poprawa stanu zachowania regionalnego dziedzictwa kulturowego.

Priorytet II: Badanie, dokumentowanie i monitoring zasobów regionalnego dziedzictwa kulturowego.

Priorytet III: Ochrona krajobrazu regionu uwzględniającego wartości kulturowe i przyrodnicze

Priorytet IV: Profesjonalna i nowoczesna ochrona i zarządzanie zasobami dziedzictwa kulturowego

- **Cel strategiczny II** – Zasoby dziedzictwa kulturowego jako źródło tożsamości i wyznaczania kierunków rozwoju województwa opolskiego

Priorytet I: Zachowanie wielokulturowości regionu oraz tożsamości lokalnej i regionalnej

Priorytet II: Rozwijanie współpracy regionalnej i integracji w obszarze dziedzictwa kulturowego

Priorytet III: Edukacja na rzecz aktywnej odpowiedzialności za dziedzictwo kulturowe

Priorytet IV: Świadome wykorzystywanie walorów dziedzictwa kulturowego w rozwoju regionu

Plan Zagospodarowania Przestrzennego Województwa Opolskiego

(uchwała nr VI/54/2019 Sejmiku Województwa Opolskiego z dn. 24.04.2019 r.)

Plan jest podstawowym narzędziem prowadzenia polityki przestrzennej na poziomie regionu, wskazuje uwarunkowania, cele, kierunki i zasady rozwoju przestrzennego. Strategicznym celem polityki przestrzennej województwa opolskiego jest kształtowanie struktury przestrzennej odznaczającej się wysokim poziomem ładu przestrzennego, która będzie umożliwiała wykorzystanie jego zróżnicowanych terytorialnie potencjałów, zapewniała konkurencyjność w stosunku do otoczenia zewnętrznego i eliminowała niekorzystne różnice w warunkach życia wewnątrz regionu.

W ramach szczegółowych zasad gospodarowania przestrzenią wskazano na **zasadę budowania tożsamości regionalnej poprzez zachowanie dziedzictwa kulturowego** – polegająca na pielęgnowaniu tradycji kulturowych regionu, dbaniu o materialną spuściznę historyczną, eksponowaniu krajobrazu kulturowego i przyrodniczego i zacieśnieniu więzi społeczności lokalnych. Aktualne kierunki polityki przestrzennej w zakresie dziedzictwa kulturowego obejmują:

1. zachowanie ciągłości dziedzictwa regionalnego;
2. umiejętne zarządzanie zasobami dziedzictwa kulturowego;
3. kształtowanie tożsamości regionalnej i budowanie klimatu społecznej akceptacji dla ochrony zasobów dziedzictwa kulturowego.

Dla realizacji tych kierunków wytypowano następujące zasady, dla których zaproponowano działania je uzupełniające.

1. Poszanowania dla wartości zasobu kulturowego struktur zurbanizowanych.
2. Podporządkowania działań inwestycyjnych w historycznych terenach zurbanizowanych i ich otoczeniu ochronie wartości zasobu i jego ekspozycji.
3. Harmonizowania zabudowy i zagospodarowania w otoczeniu obiektów zachowanego dziedzictwa kulturowego z cechami architektoniczno-urbanistycznymi tych obiektów.
4. Porządkowania zabytkowych struktur urbanistycznych i ruralistycznych (eliminowanie obiektów niezgodnych z charakterem obszaru zabytkowego).
5. Zwiększania dostępności do zabytków dla mieszkańców, turystów i inwestorów.
6. Podnoszenia świadomości społecznej w sferze ochrony dziedzictwa kulturowego i dóbr kultury współczesnej.

W ramach **zasady prowadzenia polityki kształtowania atrakcyjności turystycznej przestrzeni województwa** wskazano na zasadę ochrony i racjonalnego wykorzystania zasobów przyrodniczo-krajobrazowych i dziedzictwa kulturowego. Główne działania w obszarze ochrony dziedzictwa kulturowego w obowiązującym *Planie* powinny skupić się na następujących kwestiach:

- kontynuacji rewitalizacji historycznych zespołów staromiejskich i układów wiejskich;
- odnowie zabytkowych zespołów wraz z adaptowaniem do nowych funkcji;
- rozwoju nowych form obszarowej ochrony krajobrazu kulturowego, w tym systemu pomników historii i parków kulturowych.

W ramach polityki opieki i ochrony nad zasobami dziedzictwa kulturowego i dóbr kultury współczesnej w *Planie* ustalono kierunki działań w zagospodarowaniu przestrzennym, w tym:

Zachowanie ciągłości dziedzictwa regionalnego, poprzez:

- ochronę i przywracanie wartości dziedzictwa materialnego o wyrazistej tożsamości, w tym rewitalizację i rewaloryzację zdegradowanych obiektów i obszarów historycznych;
- eksponowanie w strukturze przestrzennej najcenniejszych zasobów dziedzictwa regionu (zwłaszcza obszarów uznanych za pomniki historii);
- podniesienie rangi obiektów o wysokich walorach historycznych, architektonicznych i kulturowych;

- ochronę i kształtowanie struktur przestrzennych historycznych miast i wsi poprzez ochronę panoram i eksponowanie w sylwetach miejscowości dominant architektonicznych;
- kształtowanie przestrzeni publicznych w nawiązaniu do tradycji miejsca;
- kształtowanie i ochronę krajobrazów kulturowych zachowujących tożsamość i walory tradycyjnego krajobrazu wiejskiego;
- ochronę dziedzictwa archeologicznego;
- zachowanie różnorodności kulturowej regionu: pielęgnowanie tradycji i tożsamości regionalnej w powiązaniu z zasobami dziedzictwa materialnego;
- popularyzację i zwiększanie dostępności do zasobów dziedzictwa, w tym wprowadzanie nowych form zwiedzania zabytków, wykorzystanie nowych technologii.

Umiejętne zarządzanie zasobami dziedzictwa kulturowego, poprzez:

- wykorzystanie sieci miast historycznych oraz atrakcji krajobrazowo-architektonicznych dla wyznaczania szlaków turystyki kulturowej;
- adaptację obiektów zabytkowych dla współczesnych funkcji;
- kreowanie produktów turystyki kulturowej w oparciu o tradycje historyczne;
- zagospodarowanie i udostępnianie stanowisk archeologicznych posiadających czytelną formę krajobrazową w celach dydaktycznych, naukowych i turystycznych;
- tworzenie płaszczyzn współpracy międzyregionalnej i międzynarodowej w zakresie zachowania i wykorzystania zasobów dziedzictwa kulturowego dla rozwoju turystyki kulturowej.

Regionalny Program Operacyjny Województwa Opolskiego 2014-2020 (zatwierdzony przez Komisję Europejską w dn. 18 grudnia 2014 r.)

RPO WO 2014-2020 jest jednym z narzędzi realizacji głównych dokumentów strategicznych dla regionu, w tym przede wszystkim Strategii Rozwoju Województwa Opolskiego do 2020 roku. Dokument określa najważniejsze dla rozwoju społeczno-gospodarczego woj. opolskiego obszary wsparcia, które będą współfinansowane z dwóch funduszy: Europejskiego Funduszu Rozwoju Regionalnego i Europejskiego Funduszu Społecznego. W *RPO WO 2014-2020* zostały określone cele szczegółowe przyporządkowane poszczególnym priorytetom inwestycyjnym. Projekty związane z ochroną zabytków będą realizowane w ramach **Osi Priorytetowej V – „Ochrona środowiska, dziedzictwa kulturowego i naturalnego”**, podzielonej na 3 poddziałania:

- Poddziałanie 5.3.1 – Dziedzictwo kulturowe i kultura
- Poddziałanie 5.3.2 – Dziedzictwo kulturowe i kultura na obszarach przygranicznych
- Poddziałanie 5.3.3 – Dziedzictwo kulturowe i kultura w Aglomeracji Opolskiej.

4.3. Uwarunkowania na szczeblu powiatowym i międzygminnym

Strategia Rozwoju Powiatu Strzeleckiego na lata 2021-2030

(uchwała Nr XXV/242/2020 Rady Powiatu Strzeleckiego z dnia 23 grudnia 2020 r.)

Strategia to najważniejszy dokument programowy, w oparciu o który samorząd powiatowy realizuje obowiązek prowadzenia polityki rozwoju lokalnego. W dokumencie sformułowano wizję: „Powiat strzelecki w 2030 r. jest obszarem dynamicznego rozwoju opartego na współpracy wszystkich partnerów publicznych, społecznych i gospodarczych. Potencjał powiatu sprawia, że jest to miejsce zapewniające mieszkańcom wysoką jakość życia, przedsiębiorcom – atrakcyjne warunki prowadzenia działalności, a turystom – bogatą ofertę spędzania wolnego czasu” oraz misję: „Powiat strzelecki miejscem atrakcyjnym do życia i funkcjonowania”.

Dla ochrony dziedzictwa kulturowego największe znaczenie ma wytyczone Pole operacyjne 1.5. Atrakcyjna infrastruktura turystyczno-rekreacyjna (Pole strategiczne 1. Przestrzeń, infrastruktura i środowisko) dla którego zaplanowano kierunki działań:

Kierunek działania 1.5.1. Opracowanie spójnej oferty turystyczno-rekreacyjnej.

Kierunek działania 1.5.2. Wykorzystanie walorów turystyczno-rekreacyjnych.

Kierunek działania 1.5.3. Zwiększenie dostępności i poprawa jakości infrastruktury turystyczno-rekreacyjnej

Program Opieki nad Zabytkami Powiatu Strzeleckiego na lata 2023-2026

(uchwała Nr LVII/495/23 Rady Powiatu Strzeleckiego z dnia 25 października 2023 r.)

Program jest programem kierunkowym, wyznacza w zamierzeniu cele, których realizacja powinna doprowadzić w przyszłości do zmiany wizerunku powiatu. W związku z wyznaczonymi celami głównymi samorząd w kwestii dziedzictwa kulturowego powinien kierować się następującymi priorytetami oraz kierunkami działań:

Priorytet I: ZARZĄDZANIE DZIEDZICTWEM KULTUROWYM:

- Poprawa stanu zachowania dziedzictwa kulturowego
- Opieka i promocja Pomnika Historii „Góra Św. Anny”
- Podnoszenie rangi obiektów i zespołów zabytkowych

Priorytet II: KSZTAŁTOWANIE I OCHRONA KRAJOBRAZU KULTUROWEGO:

- Poprawa wizerunku przestrzeni publicznej na terenach wiejskich
- Rewitalizacja obszarów miejskich
- Rozwój turystyki z wykorzystaniem zabytkowych zasobów

Priorytet III: PIELĘGNACJA I PROMOCJA DZIEDZICTWA NIEMATERIALNEGO:

- Wzrost poziomu edukacji historycznej nt. regionalnego dziedzictwa kulturowego
- Promocja lokalnych walorów zabytkowych, tradycji i obrzędów
- Zwiększanie atrakcyjności zabytków na potrzeby społeczne i edukacyjne

Program Ochrony Środowiska dla Powiatu Strzeleckiego na lata 2016-2020 z perspektywą 2021-2024 (uchwała Nr XXV/248/16 Rady Powiatu Strzeleckiego z dn. 30 listopada 2016 r.)

W Programie przeprowadzono analizę środowiska i ocenę istniejącego stanu jego ochrony oraz określono główne cele i priorytety działań ekologicznych. W Programie znajduje się diagnoza stanu poszczególnych elementów środowiska: powietrza

atmosferycznego, wód powierzchniowych i podziemnych, gleb, ponadto ocena środowiska przyrodniczego, siedlisk zwierzęcych, obszarów chronionych. W dokumencie zawarto informacje dotyczące sposobu zarządzania Programem i możliwych form finansowania działań proekologicznych oraz harmonogram inwestycyjnych zadań dla Powiatu.

Dziedzictwo kulturowe pośrednio zostało przypisane do komponentu VIII – Zasoby przyrodnicze, gdzie z terenu gminy Kolonowskie zostały wymienione następujące tereny chronione:

- Obszar Natura 2000 „Dolina Małej Panwi”,
- Obszar Chronionego Krajobrazu „Lasy Stobrawsko-Turawskie”,
- zespoły przyrodniczo-krajobrazowe „Nad Bzinczką” oraz „Kocia Góra”,
- użytki ekologiczne: „Sowin” (łąka śródleśna), „Grań” (łąka śródleśna), „Wielka Kobyła” (łąka śródleśna), „Rysi Kierz” („Pysi Kierz” – łąka śródleśna), „Laski” (zespół łąk śródleśnych), „Przy Myślińskiej” (łąka śródleśna), „Mała Kobyła” (łąka śródleśna), „Kieпка” (łąka śródleśna), „Kumince” (łąka śródleśna), „Czarna Dziura” (łąka śródleśna), „Przy Czarnej Dziurze” (łąka śródleśna), „Stoczek” (źródło wodne), „Bagno” (starorzecze rzeki Mała Panew), „Szczyrkowiska” (śródoleśne zbiorniki wodne),
- pomniki przyrody:
 - aleja dębów szypułkowych – 96 szt. (Kolonowskie, nr rej. 119)
 - grupa drzew z gatunku dąb szypułkowy – 6 szt. (Kolonowskie, nr rej. 121)
 - grupa drzew z gatunku dąb szypułkowy – 8 szt. (Kolonowskie, nr rej. 127)
 - pojedynczy okaz z gatunku dąb szypułkowy (Kolonowskie, nr rej. 406)
 - aleja dębów szypułkowych – 12 szt. (Kolonowskie, nr rej. 473)
 - grupa drzew z gatunku dąb szypułkowy – 4 szt. (Kolonowskie, nr rej. 474)
 - pojedynczy okaz z gatunku dąb szypułkowy (Kolonowskie, nr rej. 475)
 - pojedynczy okaz z gatunku dąb szypułkowy (Kolonowskie, nr rej. 476)
 - pojedynczy okaz z gatunku buk pospolity (Staniszczce Wielkie, nr rej. 481)

Wśród działań realizujących cel średniookresowy dla komponentu Zasoby przyrodnicze znalazło się m.in. wzmacnianie znaczenia ochrony krajobrazu w planowaniu przestrzennym oraz Rozwój sieci szlaków turystycznych i ścieżek dydaktycznych na terenach interesujących przyrodniczo

Lokalna Strategia Rozwoju LGD „Kraina Dinozaurów” na lata 2014-2020

Lokalna Grupa Działania „Kraina Dinozaurów” jest stowarzyszeniem obejmującym swoim zasięgiem gminy Chrzastowice, Dobrodzień, **Kolonowskie**, Ozimek, Turawa, Zawadzkie i Zębówice. Powołano ją do życia w celu przystąpienia do opracowania i realizacji Lokalnej Strategii Rozwoju w ramach Programu Rozwoju Obszarów Wiejskich dostosowując się do nowych wymogów.

W Strategii wytypowano dwa główne cele strategiczne:

1. Wzrost konkurencyjności obszaru objętego LSR i ochrona środowiska
2. Zwiększenie integracji i poczucia przynależności do obszaru objętego LSR.

Dla tego drugiego opracowano cel szczegółowy: **Zachowanie dziedzictwa lokalnego** oraz zaplanowano następujące przedsięwzięcia:

- wsparcie podmiotów działających w sferze kultury w przygotowaniu oferty promującej specyfikę obszaru LGD (zakup strojów, sprzętu, materiałów itp.)
- renowacja i/ lub oznakowanie obiektów sakralnych
- publikacje związane z zachowaniem i popularyzacją dziedzictwa lokalnego

Szczegóły dotyczące przedsięwzięć oraz zaplanowanych konkursów dostępne są na stronie internetowej Stowarzyszenia: krainadinozaurow.pl.

Wieloletni program współpracy Powiatu Strzeleckiego z organizacjami pozarządowymi i innymi podmiotami prowadzącymi działalność pożytku publicznego na lata 2020-2024 (Uchwała Nr IX/100/19 Rady Powiatu Strzeleckiego z dnia 26.06.2019 r.)

Program określa formy, zasady i zakres współpracy Powiatu Strzeleckiego z organizacjami, a także sposoby określania priorytetów zadań publicznych, których realizacja związana będzie z udzieleniem dotacji, wysokość przeznaczanych na realizację celu środków oraz tryb konsultacji programu.

Celem Programu jest m.in.:

- budowanie społeczeństwa obywatelskiego poprzez umacnianie poczucia odpowiedzialności za wspólnotę lokalną, swoje otoczenie oraz kulturę i tradycję,
- wzrost aktywności społeczności lokalnej,
- wzmacnianie różnorodności oferty kulturalnej, sportowej i edukacyjnej na terenie powiatu.

Wśród priorytetowych zadań publicznych w 2020 r. (Uchwała Nr IX/101/19 z 26.06.2019 r.) realizowanych w ramach obszarów współpracy Powiatu Strzeleckiego z organizacjami pozarządowymi, znalazły się zadania z zakresu:

- kultury, sztuki (w tym edukacji kulturowej i wychowania poprzez sztukę)
- działalności na rzecz mniejszości narodowych i etnicznych oraz języka regionalnego (w tym organizacja imprez promujących i popularyzujących folklor, kulturę i język różnych narodowości)
- turystyki.

5. Spójność Programu z lokalnymi dokumentami strategicznymi

Na poziomie lokalnym równie ważne są zapisy prawa miejscowego – z punktu widzenia gminy regulujące najistotniejsze dla niej obszary działalności. Ochrona zasobów dziedzictwa i krajobrazu kulturowego gminy znalazła swoje miejsce w dokumentach o charakterze strategicznym dla gminy oraz opracowaniach wyznaczających kierunki polityki przestrzennej gminy.

Strategia Rozwoju Gminy Kolonowskie na lata 2016-2022

(uchwała nr XV/107/16 Rady Miejskiej w Kolonowskim z dnia 11 kwietnia 2016 r.)

Dokument o charakterze strategicznym na wstępie podaje misję gminy: „Rozwój gospodarczy i usług ukierunkowany na podniesienie standardu życia w gminie z zachowaniem stanu środowiska naturalnego i wielokulturowego charakteru społeczności lokalnej”

Wśród mocnych stron gminy Strategia umieszcza walory przyrodniczo-krajobrazowe środowiska (kompleksy leśne obszaru chronionego krajobrazu Lasów Stobrawsko-Turawskich oraz dolina rzeki Mała Panew objęta siecią NATURA 2000), zasoby terenów do wykorzystania pod kątem turystyczno-rekreacyjnym.

Wśród celów strategicznych i operacyjnych gminy pojawiają się cele bezpośrednio dotyczące dziedzictwa kulturowego, takie jak: kształtowanie prawidłowego wizerunku gminy w zakresie estetyki zabudowy, czystości i utrzymania zieleni, realizacja Programu Opieki nad Zabytkami (Cel: Infrastruktura i usługi) oraz cele pośrednio oddziałujące na ochronę zabytków i walorów krajobrazowych: wykorzystanie walorów przyrodniczych gminy dla organizacji spływów kajakowych i innych imprez turystycznych, rozwój turystyki w oparciu o prywatną bazę noclegową (Cel: Rozwój gospodarczy), działania na rzecz edukacji ekologicznej (Cel: Ochrona środowiska).

Gminny Program Ochrony Środowiska dla Gminy Kolonowskie na lata 2023-2026 z perspektywą do 2030 r. (Uchwała nr XXXVII/311/23 Rady Miejskiej w Kolonowskim z dn. 6 marca 2023 r.)

Podstawowym celem sporządzenia Programu jest realizacja przez Gminę Kolonowskie polityki ochrony środowiska zbieżnej z założeniami najważniejszych dokumentów strategicznych i programowych. Program powinien stanowić podstawę funkcjonowania systemu zarządzania środowiskiem spajającą wszystkie działania i dokumenty dotyczące ochrony środowiska i przyrody na szczeblu gminnym. Dokument zawiera analizę stanu środowiska naturalnego na terenie gminy, na podstawie której określono cele, kierunki i zadania wynikające z zagrożeń i problemów dla poszczególnych obszarów interwencji.

Ochrona krajobrazu kulturowego została uwzględniona jako element Obszaru interwencji „Zasoby przyrodnicze”, dla którego określono Cel długookresowy – Kształtowanie systemu przyrodniczego, ochrona krajobrazu i różnorodności biologicznej. Jednym z Kierunków interwencji dla osiągnięcia tego celu jest „Obejmowanie ochroną nowych obszarów cennych przyrodniczo” oraz wyszczególnione zadanie: Objęcie ochroną prawną nowych obiektów i obszarów cennych.

Program Odnowy Wsi – działa od roku 1997 w województwie opolskim. Jest największym i najdłużej działającym w Polsce regionalnym programem aktywizacji społeczności lokalnych. W jego ramach, po raz pierwszy w kraju wdrożono metodykę budowania strategii rozwoju na poziomie sołectwa. Jest one ważnym narzędziem promującym opolską wieś. Na terenie gminy Kolonowskie do Programu przystąpiły

następujące sołectwa: 2000 – Spórok oraz Staniszcze Małe, 2008 – Staniszcze Wielkie. Wszystkie opracowały własne Plany Odnowy Miejscowości.

Zmiana Studium uwarunkowań i kierunków zagospodarowania przestrzennego gminy Kolonowskie (Uchwała Nr XXXIX/323/23 Rady Miejskiej w Kolonowskim z 15 maja 2023 r.)

Studium jest dokumentem kształtującym politykę przestrzenną gminy, koordynującym ustalenia planów miejscowych oraz promującym gminę na zewnątrz. W *Studium* uwzględnia się uwarunkowania wynikające w szczególności z dotychczasowego zagospodarowania i uzbrojenia terenu, występowania obiektów i terenów chronionych na podstawie przepisów szczególnych, stanu środowiska przyrodniczego i kulturowego oraz zadań służących realizacji ponadlokalnych celów publicznych.

W rozdziale dotyczącym „Uwarunkowaniom” w zakresie dziedzictwa kulturowego wymienione zostały obiekty podlegające ochronie konserwatorskiej, a więc wpisane do rejestru zabytków, ujęte w gminnej ewidencji zabytków oraz stanowiska archeologiczne. Ponadto zawarto informację, że dostarczony w fazie końcowej prac projektowych „Program Opieki nad Zabytkami Gminy Kolonowskie na lata 2011-2014” uwzględniony został w „Kierunkach”.

W rozdziale dotyczącym „Kierunkom” *Studium* wprowadza następujące ustalenia w zależności od formy ochrony zabytków:

- zabytki objęte ochroną prawną, wpisane do rejestru zabytków
- zabytki chronione ustaleniami planu miejscowego
 - w stosunku do zabytków wpisanych do rejestru zabytków ustalenia *Studium*, a następnie m.p.z.p. mają znaczenie obowiązujące w części dotyczącej ustaleń określających podstawowe zasady ochrony konserwatorskiej;
 - zabytki wpisane do rejestru zabytków uwidocznione w *Studium* - nie są ustaleniami *Studium*, ale mają moc obowiązującą na podstawie wpisu do rejestru zabytków;
 - zapisy dot. ochrony zabytków nie objętych ochroną prawną – ujęte w zmianie *Studium* w formie wytycznych do m.p.z.p. mają moc obowiązującą w wyniku uchwalenia m.p.z.p.
 - podstawowy zakres ochrony konserwatorskiej zabytków ujętych w gminnej ewidencji zabytków wymaga zachowania: bryły obiektu i dachu pod względem kształtu i materiału, podziałów elewacji, stolarki okiennej i drzwiowej oraz wystroju architektonicznego.

Ponadto wprowadza się **strefy ochrony konserwatorskiej** obejmujące układy przestrzenne, które zachowały historyczne wartości rozplanowania i architektury oraz koncentrujące zabytki nieruchome ujęte w rejestrze zabytków i w gminnej ewidencji zabytków:

- Kolonowskie:
 - część osiedla Fosowskie w rejonie ul. Dworcowej, Arki Bożka i Piastowskiej
 - część dawnego osiedla przyzakładowego w rejonie ul. Kościuszki, Fabrycznej i Szkolnej
- Staniszcze Wielkie:
 - rejon kościoła parafialnego, ul. Kościelnej i Placu Targowego
- Staniszcze Małe:
 - rejon ul. Ks. Gajdy, Hauptstocka i Myśliwca
- Spórok:
 - rejon zabudowy ul. Bolesława Chrobrego

Zakres ochrony konserwatorskiej w obrębie ustalonych stref obejmuje:

- historyczne rozplanowanie układów urbanistycznych
- układ, proporcje i skala brył oraz podziały architektoniczne elewacji
- cenne fragmenty wystroju i ich ekspozycja
- układ, gabaryty i podziały zewnętrznej stolarki okiennej i drzwiowej
- ukształtowanie i historyczny materiał pokryciowy dachu.

Podstawowym celem ochrony każdego obiektu lub zespołu obiektów jest zachowanie zabytku wraz z jego historycznym otoczeniem poprzez dostępne sposoby konserwacji i restauracji i udostępnienie do odbioru społecznego lub indywidualnego.

Celem generalnym jest ład przestrzenny, w którym przestrzeń zabytkowa funkcjonuje w symbiozie z nowymi formami przestrzennymi.

Granice stref ochrony konserwatorskiej oznaczone na rysunku zmiany *Studium* mają charakter orientacyjny. Granice obowiązujące powinny być ustalane w m.p.z.p. w porozumieniu z Wojewódzkim Konserwatorem Zabytków.

Miejscowe plany zagospodarowania przestrzennego

Jako akty prawa miejscowego stanowią podstawę planowania przestrzennego oraz ustalania warunków zabudowy i zagospodarowania terenu w mieście. Mają one wiążące i nadrzędne znaczenie dla gospodarki nieruchomościami. Ustalenia dotyczące ochrony dziedzictwa kulturowego i krajobrazu w m.p.z.p. powinny sprzyjać ochronie otoczenia zabytków przed zbyt intensywną działalnością gospodarczą oraz umożliwić uniknięcie inwestycji, które mogłyby zubożyć krajobraz kulturowy.

W gminie Kolonowskie większość obiektów zabytkowych (wpisanych do rejestru lub objętych gminną ewidencją zabytków) oraz stanowisk archeologicznych posiada dodatkową formę ochrony jaką są szczegółowe ustalenia ochrony w *m.p.z.p.*:

- Nr MG1 dla części miasta i gminy Kolonowskie – uchwała nr III/18/99 z 30.12.1998 r. (z późn. zm. w 2000, 2006, 2007 i 2009 r.)
- Nr MG2 obejmujący granicę polno-leśną i związane z tym grunty przeznaczone do zalesienia – uchwała nr XXXIX/215/98 z 27.04.1998 r. (z późn. zm. w 2003 r.)

- Nr K1 dla części miasta Kolonowskie – uchwała nr XXXII/171/97 z 29.08.1997 r. (z późn. zm. w 2003 i 2012 r.)
- Nr K2 dla części miasta Kolonowskie – uchwała nr VII/29/99 z 09.03.1999 r. (z późn. zm. w 2000 i 2006 r.)
- Nr K3 dla części miasta Kolonowskie – Osiedle Fosowskie – uchwała nr X/60/2003 z 27.11.2003 r. (z późn. zm. w 2008 i 2019 r.)
- Nr StW1 dla części wsi Staniszcze Wielkie – uchwała nr XXXVI/184/97 z 30.12.1997 r.
- Nr StW2 dla części wsi Staniszcze Wielkie – uchwała nr X/53/99 z 28.06.1999 r.
- Nr StM1 dla części wsi Staniszcze Małe – uchwała nr XXXVI/183/97 z 30.12.1997 r.
- Nr StM2 stanowiący teren górniczy „Krasiejów” – uchwała nr XVII/106/2000 z 18.05.2000 r. (z późn. zm. w 2014 r.)
- Nr StM3 dla działki Nr 1016 w Staniszczach Małych – uchwała nr XXX/217/2002 z 11.05.2002.
- Nr StM4 dla części miejscowości Staniszcze Małe – uchwała nr XVIII/96/04 z 8.06.2004 r. (z późn. zm. w 2008 i 2013 r.)
- Nr Sp1 dla części wsi Spórok – uchwała Nr VII/41/03 z 16.06.2003 r.
- Miejskowy plan zagospodarowania przestrzennego dla południowej części wsi Staniszcze Małe, Uchwała Rady Miejskiej Kolonowskiego nr XX/181/21 z dnia 12 kwietnia 2021 r. (Dz. Woj. Opolskiego z dnia 11 maja 2021 ro., poz. 1318)
- Miejskowy plan zagospodarowania przestrzennego dla terenów elektrowni słonecznej w Kolonowskim, Uchwała nr L/410/24 z dnia 15 kwietnia 2024 r. (Dz. Woj. Opolskiego z dnia 25 października 2024r., poz. 2707)

Plan ochrony zabytków na wypadek konfliktu zbrojnego i sytuacji kryzysowej Gminy Kolonowskie – zatwierdzony przez Wojewódzkiego Konserwatora Zabytków w dniu 18.03.2016 r. i przez Starostę Strzeleckiego w dniu 4.04.2016 r.

6. Charakterystyka zasobów i analiza stanu zachowania dziedzictwa kulturowego gminy Kolonowskie

6.1. Krajobraz kulturowy

Miejsko-wiejska gmina Kolonowskie położona jest w środkowo-wschodniej części województwa opolskiego, w powiecie strzeleckim. Od zachodu graniczy z gminą Ozimek, od południa z gminami Strzelce Opolskie i Jemielnica, od wschodu z gminą Zawadzkie, od północy i wschodu z gminą Dobrodzień. W skład Gminy wchodzi cztery miejscowości: miasto Kolonowskie z osiedlem Fosowskie, oraz miejscowości Staniszcze Wielkie, Staniszcze Małe i Spórok. Gmina zajmuje powierzchnię 83,6 km². Pod koniec 2017 r. zamieszkiwało ją ponad 5 700 mieszkańców.

Gmina położona jest we wschodniej części Niziny Śląskiej w strefie obniżenia rozdzielającego Wyżynę Woźnicko-Wieluńską na północy i Wyżynę Śląską na południu. Część Niziny Śląskiej obejmującej obszar gminy to Równina Opolska, gdzie centralnie zlokalizowana jest dolina Małej Panwi oraz wzniesione o ok. 20-40 m ponad dnem doliny wysoczyzny polodowcowe. Gminę przecinają: płynąca malowniczymi zakolami rzeka Mała Panew oraz jej dopływy – Bzniczka, Smolina i Myślina (tworzy północno-zachodnią

granicę gminy). Cechą charakterystyczną położonej na terenie obszaru chronionego „Lasów Stobrawsko-Turawskich” gminy jest ponad 70% udziału lasów w ogólnej powierzchni. Użytki rolne zajmują jedynie 21,4 % powierzchni.

Pomimo posiadania praw miejskich przez miejscowość Kolonowskie cała gmina charakteryzuje się cechami typowymi dla obszarów wiejskich położonych w województwie. Wyróżniającym gminę elementem jest węzeł kolejowy Fosowskie o znaczeniu regionalnym oraz rozwinięte funkcje turystyczno-rekreacyjne związane z rzeką Mała Panew.

Krajobraz kulturowy gminy Kolonowskie, rozumiany jako ukształtowany antropogenicznie fragment przestrzeni geograficznej, łączący elementy środowiska przyrodniczego i kulturowego, jest stosunkowo jednolity. Obszar ten posiada wysokie walory przyrodniczo-krajobrazowe, związane z występowaniem rozległych obszarów leśnych i rolnych poprzecinanych meandrującą rzeką Mała Panew oraz jej dopływami. Ponadto cztery miejscowości ukształtowane w wielowiekowym procesie historycznym tworzą powiązany ze sobą system osadniczy – dawnej dodatkowo czynnymi powiązany połączeniami kolejowymi.

Można wydzielić cztery główne typy krajobrazu kulturowego, które dopełniając się tworzą jednocześnie harmonijną całość gminy dodatkowo poprzecinaną malowniczo płynącymi rzekami, które stanowią element wspólny dla wszystkich typów.

1) Krajobraz leśny

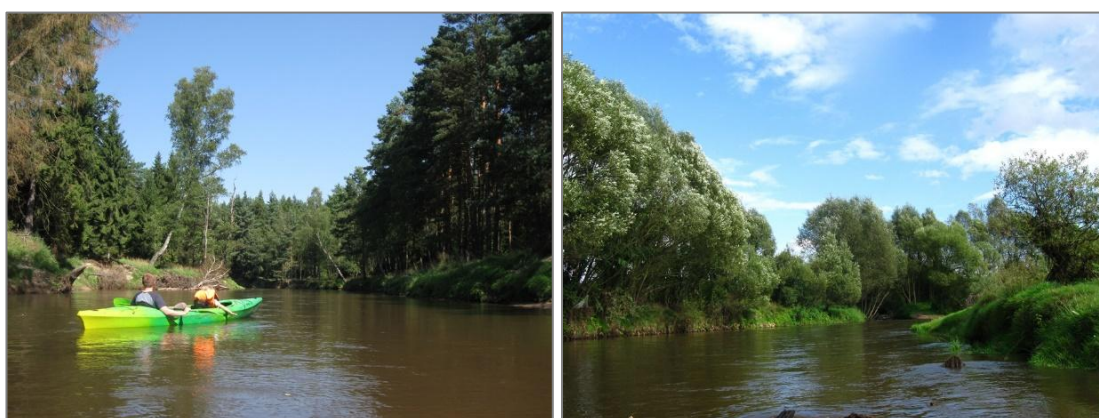
Pod względem struktury użytkowania gruntów w gminie przeważają lasy oraz tereny zadrzewione – ok. 73 % powierzchni gminy. W granicach administracyjnych gminy Kolonowskie obszary leśne w całości położone są na Obszarze Chronionego Krajobrazu **Lasów Stobrawsko-Turawskich**. W ich granicach znalazło się kilka zespołów przyrodniczo-krajobrazowych oraz kilkadziesiąt użytków ekologicznych i pomników przyrody. Niezliczona ilość cieków, stawy hodowlane, źródła, polodowcowe moreny i wydmy stanowią o wysokich walorach krajobrazowych i przyrodniczych tego terenu. Stwierdzono występowanie wielu chronionych gatunków roślin i zwierząt. Przeważają tam bory sosnowe mające również duże walory bioterapeutyczne oraz oczywiście posiadające duże znaczenie dla turystyki i wypoczynku mieszkańców okolicznych miast.

W południowo-wschodniej części gminy występuje jeden obszar Natura 2000 – **Dolina Małej Panwi**, prawie w całości położony na terenach leśnych. Występują tu formy rzeźby związane z wyciętą w skałach górnotriasowych rynną dolinną Małej Panwi, tj.: starorzecza. W strukturze dominujących w obszarze zbiorowisk leśnych największym udziałem charakteryzują się lasy iglaste – bory świeże, mieszane oraz bagienne. Lasy liściaste mają niewielki udział (głównie łęgi i zbiorowiska grądowe). W zbiorowiskach leśnych zachowało się szereg cennych okazów drzew, które obecnie stanowią pomniki przyrody (w większości są to pojedyncze dęby szypułkowe oraz klony zwyczajne).

Na terenie Lasów Stobrawsko-Turawskich we wschodniej części gminy Kolonowskie wyodrębniono ponadto trzy zespoły przyrodniczo-krajobrazowe: „Pod Dębami”, „Nad Bzniczką” oraz „Kocia Góra”. W przypadku tych dwóch pierwszych atrakcje krajobrazowe stanowią meandrujące rzeki (Mała Panew i Bzniczka) z licznymi zakolami i zróżnicowanymi brzegami, natomiast atutem „Kociej Góry” są łańcuchy wzniesień morenowych oraz kompleks malowniczych stawów hodowlanych zwanych Pluderskimi Stawami.



Fragment kanału hutniczego biegnący Ujście kanału w stawie hutniczym na terenach leśnych w kierunku Zawadzkiego na Bzinicze w centrum Kolonowskiego



Mała Panew jako miejsce aktywnego wypoczynku

2) Krajobraz rolniczy

Użytki rolne stanowią zaledwie ok. 21 % powierzchni gminy i składają się na nie pola uprawne, łąki i pastwiska trwałe oraz sady, tworzące malowniczą mozaikę. Niezalesione obszary między wsiami tworzą rozległe panoramy i osie widokowe, szczególnie w okolicach Staniszc Wielkich. Tereny rolnicze poprzecinane są rzeką Mała Panew, jej mniejszymi dopływami oraz liniami komunikacyjnymi – drogami oraz torami kolejowymi.

Uwarunkowania rozwoju przestrzennego gminy z punktu widzenia produkcji rolniczej są zdeterminowane warunkami naturalnymi, które nie podlegają znaczącym zmianom. Zaliczają się do nich mało korzystne warunki glebowe (najniższy w woj. opolskim wskaźnik jakości) z przewagą gruntów V i VI klasy. Potencjał rolniczy gminy jest niski, co wynika ze słabej jakości gleb nie sprzyjającej prowadzeniu opłacalnej produkcji rolnej. Pod względem użyteczności produkcyjnej grunty orne zaliczają się do kompleksów żytnych dobrych i słabych oraz zbożowo-pastewnych. Na polach dominują mieszanki zbożowe, żyto, kukurydza, pszenżyto, jęczmień, pszenica oraz owies, natomiast z roślin okopowych ziemniaki.



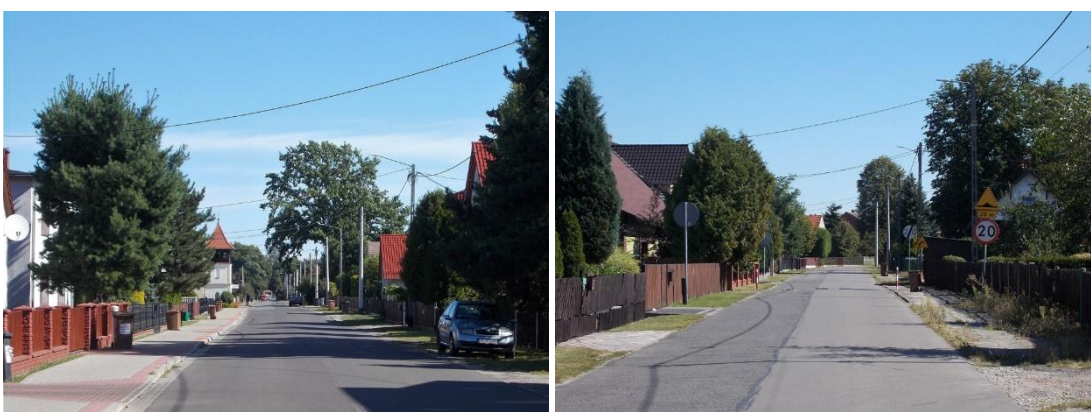
Okolice wsi Spórok Panorama wsi Staniszcze Wielkie

3) Krajobraz wiejski

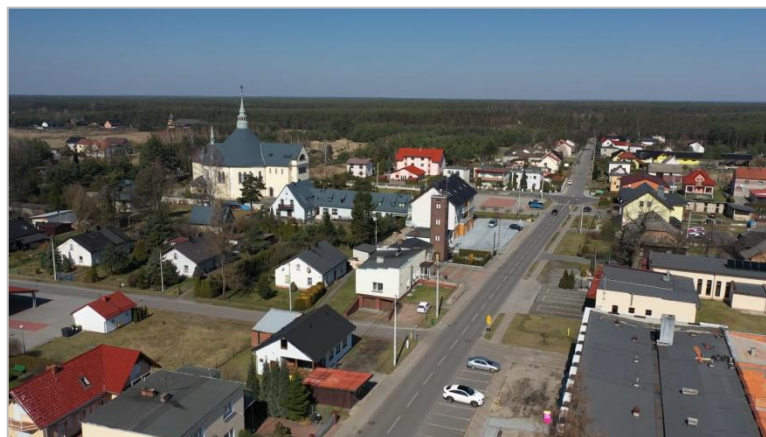
W krajobraz gminy wplecione są historyczne układy ruralistyczne, z zachowanym do dziś czytelnym rozplanowaniem wsi. Pomimo stosunkowo dużego stopnia przekształceń (przebudowań, rozbiórek) samej substancji zabytkowej, wsie zachowały swój dawny charakter.

Największa miejscowość gminy – **Kolonowskie** – stanowi centrum usługowe, administracyjne oraz kulturalne. Historyczna zabudowa obecnego miasta koncentruje się wzdłuż ulic 1 Maja, Ks. Czerwionki, Haraszowskie, Opolskiej, Kolejowej. Znajdujące się tu domy to w większości budynki jedno- lub dwurodzinne, usytuowane kalenicowo wzdłuż ulicy. Część z nich posiada detal architektoniczny w postaci stolarki, parapetów pokrytych glazurą, zdobień dachu, drewnianych ganków itp. Znajdująca się wzdłuż ul. Ks. Czerwionki drewniana zabudowa nie zachowała się. Największe kubaturowo, tworzące dominanty obiekty, usytuowane są w centrum miasta, są to m.in. zamykający oś ul. 1 Maja budynek przy ul. Ks. Czerwionki 10, gmach szkoły przy ul. 1 Maja.

Charakter miejski posiada jedynie ul. Leśna skupiająca w swojej okolicy usługi handlowo-kulturalne. Od strony północnej zabudowę tworzy kościół parafialny z cmentarzem, następnie izba regionalna, remiza, pawilon handlowy, bank oraz kilka sklepów i punktów usługowych.



Kolonowskie, ul. 1 Maja Kolonowskie, ul. Haraszowskie



Kolonowskie, ul. Leśnia (źródło: Kolonowskie TV / www.youtube.com)

Charakterystyczną cechą wsi **Staniszczce Wielkie** jest promienisty układ ulic z zachowaną w różnym stopniu historyczną zabudową. Wartości zabytkowe posiada centralnie zlokalizowana zabudowa Placu Targowego, głównie ze szczytowo usytuowanymi domami uzupełnionymi o budynki gospodarcze, wycugi i małe spichlerze. Ten historyczny typ rozplanowania ulega obecnie szybkiej degradacji, ze względu na utratę funkcji przez poszczególne budynki i odejście od tradycyjnej formy użytkowania gospodarstwa wiejskiego.

Przy ob. Placu Targowym wybudowano dawniej drewniany pałacyk myśliwski, którego część została później przeznaczona na kaplicę, przekształconą w 1838 r. w drewniany kościół, który ostatecznie spłonął w 1881 r. Na miejscu kościoła stoi dziś kamienny krzyż. Do wyróżniających się budynków we wsi należy neogotycki kościół parafialny pw. Św. Karola Boromeusza, dawna szkoła (ob. przedszkole), klasztor przy Placu Targowym, gospoda z pocz. XX w.



Zabudowa Placu Targowego w Staniszczach Wielkich

W miejscowości **Staniszczce Małe** najciekawszą pod względem wartości zabytkowych zabudowa wsi koncentruje się wzdłuż ulic Hauptstocka i Ks. Gajdy. Układ budynków jest w dużym stopniu analogiczny jak w Staniszczach Wielkich, tj. zwrócony szczytowo do ulicy, i wynika, oprócz uwarunkowań funkcjonalnych, z przepisów prawa budowlanego obowiązującego na terenie Prus. Charakterystycznym obiektem we wsi jest neogotycka, ceglana kapliczka przy zbiegu ulic Hauptstocka i Cmentarnej, pochodząca z ok. 1904 r. Przy ul. Szkolnej usytuowana jest szkoła (1908), o elewacjach licowanych cegłą.

W Staniszczech Małych ale również w pozostałych miejscowościach gminy Kolonowskie ważne jest zachowanie kompozycji zabudowy ulic – układu i wielkości otworów okiennych, podziałów stolarki, elementów dekoracyjnych jak obramienia okien, różnego rodzaju wnęki i tonda z datami i inicjałami właścicieli, krzyże i inskrypcje. Są to elementy tworzące wyjątkowy klimat miejscowości i powinny podlegać ochronie.



Staniszcze Małe, ul. Hauptstocka Staniszcze Małe, ul. ks. Gajdy

Najmniejszą wsią w gminie **Spórok**, na których składają się w zasadzie trzy ulice: Bolesława Chrobrego, Guznera i Dworcowa. W miejscowości budynki względem drogi ustawione są w niewielkiej przewadze szczytowo względem ustawienia kalenicowego, natomiast w kolorystyce elewacji przeważa szary i biały (70%), stąd większość elewacji ze względu na zachowany kolor dobrze komponuje się z całością. We wsi znajduje się kościół filialny, powstały z przebudowy budynku dawnej gospody a przy skrzyżowaniu ul. Guznera oraz Bolesława Chrobrego znajduje się kapliczka z dzwonnica, pochodząca z końca XIX w.



Spórok, ul. Bolesława Chrobrego Spórok, ul. Guznera

4) Krajobraz industrialny

W tym sielskim krajobrazie śląskiej wsi duże piętno odcisnął rozwijający się intensywnie od ok. poł. XVIII w. przemysł, głównie hutniczy, oraz idący w parze z XIX-wieczną rewolucją przemysłową rozwój kolei żelaznych.

Na terenie dzisiejszej gminy Kolonowskie w okresie świetności dawnego hutnictwa funkcjonowało aż sześć zakładów hutniczych, założonych w większości z inicjatywy Filipa Colonny a następnie rozwijanych przez spadkobiercę rodu Colonnów hrabiego Andreeasa Renarda:

- kuźnica na Rogolowcu (1780 – 1861)
- zakład hutniczy nad Bziniczką (funkcjonujący w XIX w.)
- huta Colonnowska (ok. 1780 – 1921)
- huta Kowolowska (zał. w 1783 r.)
- huta Vossowska (1790 – 1920)
- Renardzka huta, ob. Staniszcze Wielkie (1819 – ok. 1880)

Kres działalności hut nastąpił ostatecznie w latach 20-tych XX w. Do naszych czasów z zabytków hutnictwa przetrwały jedynie pojedyncze relikty świadczące o minionej świetności tego przemysłu: pozostałości zasypanych kanałów i stawów hutniczych czy zapór na rzekach oraz fragment osady hutniczej przy ul. Prostej. Do najcenniejszych pamiątek dawnego hutnictwa należy budynek administracyjny huty w Kolonowskim, kanał hutniczy Zawadzkie-Kolonowskie (1790-1796) oraz biegnąca równolegle droga Renarda (*Renardstraße*, 1836).



Budynek administracyjny huty oraz dawny staw hutniczy w Kolonowskim

W związku z upadkiem hutnictwa w XX w. na pierwszy plan wysunął się przemysł papierniczy. W 1888 r. powstała Fabryka Suchej Destylacji Drewna przy węźle kolejowym w Fosowskim, natomiast w 1908 r. hrabia Stolberg-Wernigerode wybudował fabrykę kartonu w Kolonowskim oraz osiedle przyzakładowe, tzw. „Palestynę” przy dzisiejszej ul. Kościuszki, Fabrycznej i Szkolnej. Przy założeniu fabryki tektury znajduje się historyzująca willa oraz osiedle pracownicze, będące przykładem ujednoczonej zabudowy mieszkaniowej o dużych walorach estetycznych. Sama fabryka po wielu zmianach właścicieli i restrukturyzacjach działa do dziś.



Zabudowa fabryki kartonu Osiedle przyzakładowe przy ul. Fabrycznej w Kolonowskiem

W połowie XIX w. w ciągu zaledwie kilkunastu lat dzisiejsza gmina Kolonowskie dzięki kolei żelaznej została połączona z całą Europą, a w Fosowskim powstał jeden z najważniejszych na Śląsku węzłów komunikacyjnych. Dla rozwoju okolicznych miejscowości miało to wręcz cywilizacyjne znaczenie, podobne do oddziaływania ówczesnego przemysłu hutniczego. Rozwój obu gałęzi gospodarki do początku XX w. szedł równolegle napędzając się nawzajem. Stąd rozchodziły się linie kolejowe w sześciu kierunkach:

- od 1858 r. do Opola i Tarnowskich Gór,
- od 1868 r. do Kluczborka (ob. nieczynna),
- od 1894 r. do Lublińca,
- od 1912 r. do Strzelec Opolskich (ob. nieczynna),
- od 1913 r. do Dobrodzienia (zlikwidowana w 2002 r.).

Najważniejszym czynnikiem tworzącym wizerunek Fosowskiego jest zabudowa związana z utworzonym w latach 1856-1858 r. węzłem kolejowym. W 1868 r. wybudowano tu stację, lokomotywownię i warsztaty. W 1908 r. (1913?) powstała kolejowa wieża ciśnień. Kolejnym przedsięwzięciem związanym z kolejnictwem była budowa modernistycznego osiedla mieszkaniowego przy ul. Dworcowej, Arki Bożka i Piastowskiej, prowadzona zapewne w latach dwudziestych XX w.

Na zabytkową infrastrukturę kolejową na terenie gminy Kolonowskie składają się budynki dworców kolejowych w Kolonowskiem, Fosowskiem oraz przystanku (dawniej dworzec towarowy) w Staniszczech Małych na linii Opole - Zawadzkie oraz w Staniszczech Wielkich i Spóroku na nieczynnej linii do Strzelec Opolskich. Ponadto zachowało się kilka mostów kolejowych i wiaduktów. Obok zabudowy kolejowej i osiedla w Fosowskiem nieliczna architektura związana z koleją zachowała się jeszcze w Kolonowskiem.

Węzeł kolejowy w Fosowskiem (źródło: www.youtube.com – Kolonowskie TV)



Zachodnie widły węzła. Po lewej linia do Opola, po prawej do Kluczborka. Pomędzy liniami dawne osiedle kolejowe.



Południowa grupa torów stacji Fosowskie z wieżą ciśnień, pocztą i budynkiem dworca. W tle tereny tartaku.



Widok w kierunku wschodnim. W tle zabudowania zakładów Izostal S.A. (w miejscu dawnej Fabryki Suchoj Destylacji Drewna)



Widok w kierunku wschodnim (linia do Lublińca i Zawadzkiego). Po prawej hala przegladów.



Północna część torów węzła w Fosowskim Południowa część torów węzła w Fosowskim



Zabudowa ul. Dworcowej w Fosowskim Charakterystyczna brama na osiedlu kolejowym



Zabudowania gospodarcze na tyłach budynku Zabudowa ul. Arki Bożka w Fosowskim przy ul. Dworcowej



Dworzec kolejowy w Fosowskiem Dworzec kolejowy w Kolonowskiem



Dworzec kolejowy w Spórko Dworzec kolejowy w Staniszczach Wielkich



Mosty kolejowe nad rzeką Mała Panew.

Po lewej most na czynnej linii do Opola, po prawej na nieczynnej linii do Strzelec Opolskich.

6.2. Zabytki nieruchome

Według art. 7. *Ustawy o ochronie zabytków* podstawowymi formami ochrony zabytków są:

- wpis do rejestru zabytków,
- wpis na Listę Skarbów Dziedzictwa,
- uznanie za Pomnik Historii,
- utworzenie Parku Kulturowego
- ustalenia ochrony w miejscowym planie zagospodarowania przestrzennego, a także w decyzjach administracyjnych.

Na terenie Gminy Kolonowskie nie ma obiektów uznanych za Pomnik Historii ani parków kulturowych. Miejscowe Plany Zagospodarowania opisane zostały w rozdziale dot. wewnętrznych uwarunkowań ochrony zabytków.

6.2.1. Obiekty wpisane do rejestru zabytków

Tab. 1. Zestawienie obiektów wpisanych do rejestru zabytków nieruchomych

LP.	MIEJSCOWOŚĆ	OBIEKT, ADRES	NR REJESTRU ZABYTKÓW
1.	Kolonowskie – Fosowskie	zbiorowa mogiła powstańców śląskich na cmentarzu katolickim, ul. Ks. Czerwionki	175/88 z 17.06.1989
2.	Kolonowskie	dom-biuro huty, ul. Leśna 8, k. XVIII w.	2359/96 z 9.04.1996
3.	Staniszcz Wielkie	kościół par. pw. św. Karola Boromeusza, 1883	A-125/2010 z 17.09.2010

Kolonowskie, ul. Leśna 8, dom – biura huty



Widok zachodniej elewacji

Zabytek wybudowany w k. XVIII w. jako część osiedla drewnianych domów. Pierwotnie mieścił biura i pomieszczenia administracyjne biura pobliskiej huty. Prawdopodobnie na przełomie XIX i XX w. adaptowany na mieszkania.

Budynek wolnostojący, wzniesiony w konstrukcji zrębowej. Usytuowany kalenicowo do drogi, wzniesiony na planie prostokąta o wymiarach 19 x 12 m.

Parterowy, częściowo podpiwniczony, na otynkowanym, murowanym cokole. Piwnice sklepione kolebkowo, w pomieszczeniach drewniane stropy płaskie. Dach wysoki, dwuspadowy, z naczółkiem po stronie północnej, z lukarnami i szczytami wydzielonymi okapem, kryty gontem. Budynek zwrócony frontem na zachód. Dłuższe elewacje pięcioosiowe, szczytowe dwuosiowe, szczyty szalowane deskami w układzie pionowym, z prostokątnymi oknami. Główne wejście w środkowej osi, poprzedzone laubą.

Kolonowskie-Fosowskie, mogiła powstańców śląskich na cmentarzu katolickim, ul. Ks. Czerwionki



Mogiła powstańców, fot. UMiG

Zbiorowa mogiła powstańców śląskich znajduje się na cmentarzu przy ul. Ks. Czerwionki. Nad mogiłą wykonano pomnik z lastrico, mający postać czterech płyt tworzących schodki, z których górna otoczona jest łańcuchami przymocowanymi do słupków. Pośrodku znajduje się kilka niewysokich, prostopadłościennych brył nierównej wysokości. Na jednej umieszczona jest tablica marmurowa z godłem Polski, na pozostałych bryłach wryto nazwiska oraz daty:

„Teodor Wrzyszc	Paweł Bajura	Alojzy Malnusz
Paweł Mainka	Janiszewski P.	Paweł Niemczyk
Jan Brzes	Jan Bartodziej	1919 1921”

Staniszcze Wielkie, kościół par. pw. św. Karola Boromeusza, 1883



Widok kościoła od strony SW

Kościół został wybudowany w 1883 r. na miejscu spalonej dwa lata wcześniej świątyni, z której uratowano figurę Chrystusa Frasobliwego, ołtarz, organy, konfesjonał oraz chrzcielnicę. Nowy kościół realizowano wg projektu architekta Wenzla z Monachium w stylu rundbogenstilu z elementami neogotyckimi. Budowla na planie krzyża łacińskiego. Od południa prostokątne prezbiterium z trójboczną apsydą, od zachodu zamknięta trójbocznie zakrystia, od wschodu prostokątne przybudówki. Od północy kwadratowa wieża ujęta z obu stron prostokątnymi aneksami. W narożach szkarpy. Wejście główne umieszczonej w kruchcie, w przyziemiu wieży. Bryła rozczłonkowana, symetryczna, złożona ze zróżnicowanych wysokością i kształtem poszczególnych członów budowli. Nad całością dominuje wysoka, czworoboczna, 5-kondygnacyjna wieża kryta wysokim, 8-bocznym hełmem. Nad korpusem, prezbiterium i transeptem strome dwuspadowe dachy kryte dachówką, z trójpołaciowym zamknięciem nad apsydą. Powierzchnia ścian dwubarwna, z łamanego kamienia wapiennego oraz czerwonej cegły ceramicznej w dekoracyjnym układzie pasowym. Dekoracja i artykulacja architektoniczna z czerwonej cegły ceramicznej. Nawa i transept kryte stropem kasetonowym, prezbiterium i apsyda kryte sklepieniem krzyżowo-żebrowym. Wyposażenie, jednorodne stylowo (neogotyckie) głównie z czasu powstania kościoła.

6.2.2. Obiekty w Gminnej Ewidencji Zabytków (GEZ)

Gminna Ewidencja Zabytków stanowi podstawę do sporządzenia programu opieki nad zabytkami oraz do ustalania zapisów formy ochrony zabytków w studiach uwarunkowań i kierunków zagospodarowania przestrzennego oraz w miejscowych planach zagospodarowania przestrzennego. Jest to dokument otwarty i powinien podlegać okresowej aktualizacji. Zmiany w gminnej ewidencji zabytków nie powodują nieważności ustaleń zawartych w Studium uwarunkowań i kierunków zagospodarowania przestrzennego, miejscowych planach zagospodarowania przestrzennego oraz gminnym programie opieki nad zabytkami.

Ochronę zabytków (obiektów i obszarów) ujętych w gminnej ewidencji zabytków uwzględnia się w:

- miejscowym planie zagospodarowania przestrzennego gminy (Wojewódzki Konserwator Zabytków może wyznaczyć nakazy i zakazy dotyczące obszarów bądź budynków),
- studium uwarunkowań i kierunków zagospodarowania przestrzennego gmin i innych dokumentach planistycznych (Wojewódzki Konserwator Zabytków może wyznaczyć nakazy i zakazy dotyczące obszarów bądź budynków)
- decyzji o warunkach zabudowy (Gmina przed wydaniem decyzji przesyła ją do uzgodnienia Wojewódzkiemu Konserwatorowi Zabytków)
- decyzji o ustaleniu lokalizacji inwestycji celu publicznego (Gmina przed wydaniem decyzji przesyła ją do uzgodnienia Wojewódzkiemu Konserwatorowi Zabytków)
- decyzji o realizacji inwestycji drogowej, lokalizacji linii kolejowej lub realizacji inwestycji w zakresie lotniska użytku publicznego (wojewoda lub starosta przed wydaniem decyzji przesyła ją do uzgodnienia Wojewódzkiemu Konserwatorowi Zabytków)
- prawie budowlanym (pozwolenia na budowę lub rozbiórkę uzgadniane są z Wojewódzkim Konserwatorem Zabytków).

Zgodnie z brzmieniem artykułu 22 pkt.5 ustawy o ochronie i opiece nad zabytkami, w gminnej ewidencji zabytków powinny być ujęte:

- 1) zabytki nieruchome wpisane do rejestru,
- 2) inne zabytki nieruchome znajdujące się w wojewódzkiej ewidencji zabytków,
- 3) inne zabytki nieruchome wyznaczone przez wójta (burmistrza, prezydenta miasta) w porozumieniu z wojewódzkim konserwatorem zabytków.

Wojewódzka Ewidencja Zabytków została wprowadzona na obszarze województwa opolskiego Zarządzeniem nr 2/2019 Opolskiego Wojewódzkiego Konserwatora Zabytków z dnia 10 października 2019 r. Załącznik nr 25 do zarządzenia zawiera spis zabytków ujętych w Wojewódzkiej Ewidencji Zabytków z terenu Gminy Kolonowskie, pełniąc nadrzędną rolę dla wcześniej funkcjonujących wykazów. W przypadku konieczności uzupełnienia Gminnej Ewidencji Zabytków o obiekty spoza Wojewódzkiej Ewidencji, wymagane jest uzgodnienie tego faktu z Wojewódzkim Konserwatorem Zabytków w Opolu oraz zatwierdzenie karty ewidencyjnej poprzez złożenie podpisu WKZ w rubryce nr 11. Założenie jak i uaktualnienie ewidencji gminnej winno się odbywać poprzez zarządzenie wójta (lub odpowiednio burmistrza, prezydenta).

Rozporządzenie Ministra Kultury i Dziedzictwa Narodowego z dnia 26 maja 2011 r. w sprawie prowadzenia rejestru zabytków krajowej, wojewódzkiej i gminnej ewidencji zabytków oraz krajowego wykazu zabytków skradzionych lub wywiezionych za granicę niezgodnie z prawem (Dz.U. nr 113, poz. 661) zostało 10 września 2019 r. zmienione przez nowe rozporządzenie o tej samej nazwie (Dz.U. 2019 poz. 1886).

Na mocy nowego rozporządzenia, dotychczasowy § 18 otrzymał brzmienie:

§ 18. 1. Wójt (burmistrz, prezydent miasta) włącza kartę adresową zabytku nieruchomego wpisanego do rejestru zabytków lub znajdującego się w wojewódzkiej ewidencji zabytków do gminnej ewidencji zabytków po zweryfikowaniu, że dane zawarte w karcie adresowej są wyczerpujące i zgodne z danymi zawartymi odpowiednio w decyzji o wpisie zabytku do rejestru lub w karcie ewidencyjnej zabytku.

2. W przypadku zabytku nieruchomego innego niż zabytki określone w ust. 1 wójt (burmistrz, prezydent miasta) włącza kartę adresową tego zabytku do gminnej ewidencji zabytków po osiągnięciu porozumienia z wojewódzkim konserwatorem zabytków co do zasadności ujęcia tego zabytku w gminnej ewidencji zabytków oraz najpilniejszych postulatów konserwatorskich.

§ 18b. 1. O zamiarze włączenia karty adresowej zabytku do gminnej ewidencji zabytków, o włączeniu tej karty, o sporządzeniu nowej karty adresowej zabytku, o zamiarze wyłączenia karty adresowej zabytku z gminnej ewidencji zabytków lub o wyłączeniu tej karty wójt (burmistrz, prezydent miasta) zawiadamia niezwłocznie właściciela lub posiadacza zabytku albo nieruchomości, która przestała być zabytkiem.

Obecnie Ewidencja Zabytków gminy Kolonowskie obejmuje 77 obiekty, z czego cztery nieistniejące¹ (Załącznik nr 1 do Programu).

Obiekty ujęte w ewidencji są ściśle związane z historią i rozwojem poszczególnych miejscowości. W 1833 r. powstał cmentarz pomiędzy Kolonowskim a Staniszciami Wielkimi. W 1887 r. wybudowano ewangelicką szkołę podstawową,

¹ Są to budynki mieszkalne w miejscowościach Kolonowskie: ul. 1 Maja 14 i 1 Maja 21, Spórok: ul. Chrobrego 41, Staniszcze Małe ul. Gajdy 5.

ob. przedszkole przy ul. Ks. Czerwionki. W 1908 r. powstała fabryka tektury i osiedle przyzakładowe, tzw. „Palestyna” przy dzisiejszych ul. Kościuszki, Fabrycznej i Szkolnej. W 1939 r. poświęcono kaplicę – barak, a w latach 1949-1954 pod kierunkiem księdza Henryka Czerwionki prowadzono budowę kościoła. W 1973 r. Kolonowskie otrzymało prawa miejskie. W skład miasta weszły dawne osady Haraszowskie, Bendawice, Fosowskie. Najważniejszym elementem kształtującym wizerunek Fosowskiego jest zabudowa związana z utworzonym w latach 1856 – 1858 r. węzłem kolejowym. W kolejnych latach otwierano następne odcinki linii – w 1868: Kluczbork – Wrocław, w 1894: Fosowskie – Lubliniec – Herby, 1912: Fosowskie – Strzelce Opolskie, 1913: Fosowskie – Dobrodzień. Powstała wówczas zabudowa o elewacjach licowanych cegłą, której pozostałości znajdują się w okolicach ul. Dworcowej. W 1908 r. powstała kolejowa wieża ciśnień. Kolejnym przedsięwzięciem związanym z kolejnictwem była budowa modernistycznego osiedla mieszkaniowego przy ul. Dworcowej, Arki Bożka i Piastowskiej, prowadzona zapewne w latach dwudziestych XX w. Ważną inicjatywą budowlaną były starania o wzniesienie kościoła ewangelickiego z przylegającym do niego cmentarzem. Działkę należącą do Zjednoczonych Hut Śląskich zakupiono pod koniec grudnia 1927 r., projekt budowlany wykonany został przez radcę budowlanego Recka z Opola. 1 listopada 1928 r. dokonano uroczystej konsekracji świątyni. Historyczna zabudowa miasta Kolonowskie koncentruje się wzdłuż ulic 1 Maja, Ks. Czerwionki, Haraszowskie, Opolskiej, Kolejowej. Znajdujące się tu domy to w większości budynki jedno- lub dwurodzinne, usytuowane kalenicowo wzdłuż ulicy. Część z nich posiada detal architektoniczny w postaci stolarki, parapetów pokrytych glazurą, zdobień dachu, drewnianych ganków itp. Przy założeniu fabryki tektury znajduje się historyzująca willa oraz osiedle pracownicze, będące przykładem ujednoliconej zabudowy mieszkaniowej o dużych walorach estetycznych. Obecnie większość budynków została zmodernizowana lub rozbudowana.

W Staniszczech Wielkich na miejscu dawnego kościoła stoi dziś kamienny krzyż, a podczas prac budowlanych znajdowano tu ślady przykościelnego cmentarza. W latach 1883-1884 we wsi wzniesiono neogotycki, murowany kościół parafialny pw. Św. Karola Boromeusza został wpisany 17.09.2010 r. do rejestru zabytków. Przy kościele znajduje się pochodząca z końca XIX w. plebania z wejściem poprzedzonym laubą. 2 lutego 1915 ksiądz Gajda sprowadził z Leśnicy Śląskiej siostry z zakonu słuźebniczek Najświętszej Marii Panny, zajmujące do niedawna klasztor przy Placu Targowym 13. We wsi wyróżniają się okazały budynek gospody (ul. Kościelna 2) z początku XX w., przedszkole (dawna szkoła – ul. Kościelna 15) z ok. 1900 r., klasztor (dom mieszkalny, Plac Targowy 13). Wyjątkowym obiektem, usytuowanym na skraju wsi, jest wybudowany w 1926 r. dom z kuźnią przy ul. Siewnej 2. Przekazywana z pokolenia na pokolenie znajomość rzemiosła, ciągłość tradycji w połączeniu z zachowanym zabytkowym wyposażeniem kuźni współtworzą dziedzictwo kulturowe gminy. Przy ul. Dworcowej znajduje się dawny dworzec, malowniczo usytuowany przy nieczynnej linii kolejowej, użytkowany obecnie jako budynek mieszkalny.

Staniszczce Małe wyodrębniły się ok. 1519 r. ze Staniszczy. 28 stycznia 1858 r. otwarto Prawobrzeżną Odrzańską Liniją Kolejową, wówczas też oddano w Staniszczech stację towarową, w 1866 r. przeniesioną do Fosowskiego. Niewielki przystanek osobowy otwarto 1 marca 1905 r. W 1819 r. oddano do użytku drewniany, jednoizbowy budynek szkoły, w 1908 – wybudowano obecny. Najciekawsza pod względem wartości zabytkowych zabudowa wsi koncentruje się wzdłuż ulic Hauptstocka i Ks. Gajdy. Układ

budynków jest w dużym stopniu analogiczny z opisanym w Staniszczach Wielkich i wynika, oprócz uwarunkowań funkcjonalnych, z przepisów prawa budowlanego obowiązującego na terenie Prus. Charakterystycznym obiektem we wsi jest neogotycka, ceglana kapliczka przy zbiegu ulic Hauptstocka i Cmentarnej, pochodząca z ok. 1904 r. Przy ul. Szkolnej usytuowana jest szkoła (1908), o elewacjach licowanych cegłą. Ponieważ większość budynków we wsi zwrócona jest szczytami do ulicy, ważne jest zachowanie ich kompozycji – układu i wielkości otworów okiennych, podziałów stolarki, elementów dekoracyjnych jak obramienia okien, różnego rodzaju wnęki i tonda z datami i inicjałami właścicieli, krzyże i inskrypcje. We wsi wyróżnia się budynek przy ul. Hauptstocka 8, dawniej mieszczący sklep, obecnie zmodernizowany. Spórok założony został w 1776 r. i nazwany od nazwiska urzędnika hrabiowskiego – Carmera. Na skrzyżowaniu ul. Guznera oraz B. Chrobrego znajduje się kapliczka z dzwonnica, pochodząca z końca XIX w. Cennym obiektem we wsi jest budynek dworca kolejowego, o wyjątkowych walorach estetycznych.).

6.3. Zabytki ruchome

Na terenie gminy Kolonowskie nie występują zabytki ruchome wpisane do rejestru zabytków. Natomiast obiekty związane z dawnymi wyrobami rzemiosła artystycznego, malarstwa czy rzeźby znajdują się obecnie w kilku ogólnodostępnych miejscach.

Do pierwszej grupy należą elementy wyposażenia oraz wystroje wnętrz lokalnych świątyń. Nie posiadają one wybitnej wartości artystycznej jednakże dla są cenne dla lokalnej społeczności:

– wyposażenie kościoła pw. św. Karola Boromeusza w Staniszczach Wielkich (1883-84)

Elementy wyposażenia kościoła powstały w większości w czasie powstania obiektu i posiadają neogotycką formę. W ołtarzu głównym znajduje się przedstawienie patrona kościoła, w bocznych – figury Matki Bożej i Serca Pana Jezusa. Do ciekawszych elementów należy instrument organowy z 1922 r. z neogotyckim prospektem wykonany przez Carla Berschdorf z Nysy. Organy w ostatnim czasie były już dwukrotnie remontowane przez organmistrza Olgierda A. Nowakowskiego z Zabrze (w l. 2003-2004 oraz w 2016 r.).





źródło: www.parafia-staniszczewielkie.pl

– wyposażenie kościoła ewangelickiego w Kolonowskim (1928/1929)

Wnętrze posiada bardzo oryginalny, jednolity wystrój wykończony modernistycznym detalem w kolorze błękitnym i złotym. Dekoracja wnętrza ma swoją kontynuację na drzwiach wejściowych, jednak obecnie jest ona ukryta pod warstwą farby po nieudanej konserwacji. Na kościelnym chórze znajdują się organy wykonane we Wrocławiu w 1932 r. u znanego wówczas producenta tych instrumentów Oskara Sauera. W 2012 r. organy padły ofiarą złodziei, którzy wymontowali z prospektu 48 metalowych piszczałek. Organy do dziś (2020 r.) czekają na remont.



źródło: www.facebook.com/bicek.kolonowskie



Detal głównych drzwi świątyni w 2010 ... oraz w 2020 r.

– wystrój kościoła pw. Niepokalanego Serca Maryi w Kolonowskiem (1949-1954) –

Wnętrze świątyni posiada jednolity pod względem artystycznym wystrój wnętrza. Na chórze znajduje się instrument organowy przebudowany w 1930 r. przez Carla Berschdorfa z Nisy. Zasadnicza część organów pochodziła z auli szkoły średniej oo. franciszkanów z Nisy, a do Kolonowskiego translokował je W. Tunich z Olesna. Instrument był później przebudowywany i dostawiano do niego części z różnych organów. W 2005 r. firma „M. Nawrot & Synowie” przeprowadziła remont instrumentu.

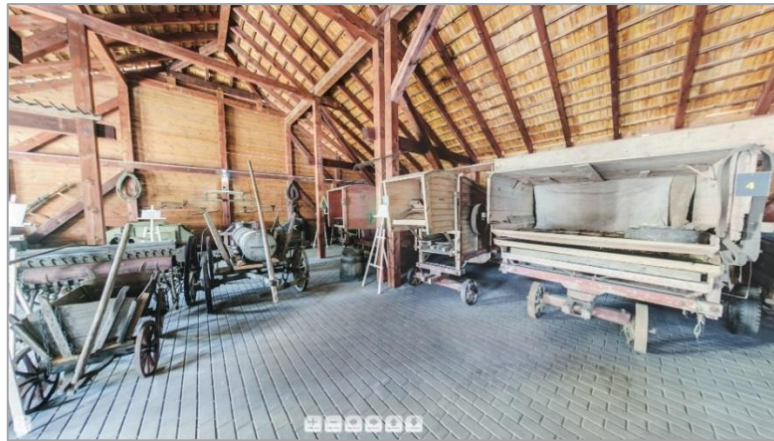


źródło: www.nawrotorgany.pl/prace.php

Obok zabytków ruchomych o funkcjach sakralnych i kultowych występują na terenie gminy Kolonowskie materialne pamiątki przeszłości, dzieła dawnego rzemiosła artystycznego kolekcjonowane, przechowywane i eksponowane w miejscach o charakterze muzealnym. Do najważniejszej takiej instytucji należy **Izba Regionalna Historii Lokalnej w Kolonowskiem**, znajdująca się w dawnym budynku biura zarządu huty. Zgromadzono w niej eksponaty z bliższej i dalszej przeszłości Kolonowskiego – dokumenty, urządzenia i narzędzia z nieistniejącej dziś huty, sprzęty domowe i rolnicze, szkolne podręczniki naszych dziadów i pradziadów. W sąsiedztwie parę lat temu postawiono pawilon wystawienniczy, w którym zgromadzono sprzęt rolniczy z dawnych lat.



źródło: www.kolonowskie.pl



źródło: www.kolonowskie.pl/cms_kolonowskie/panorama

Unikatowym w skali kraju zabytkiem, który nieoczekiwanie wzbogacił zasoby dziedzictwa kulturowego na terenie gminy jest odkryta w 2014 r. przez mieszkańców Staniszc Małych drewniana łódka, która do tej pory była zatopiona w Małej Panwi. Łódka wykonana jest z jednego kawałka drewna dębowego, którego środek został wydrążony. Ekspertsi oszacowali, że zabytkowa łódka powstała w drugiej poł. XVIII w. Gmina Kolonowskie przejęła ją w depozyt a następnie sfinansowała prace konserwatorskie, które zakończyły się w 2019 r. Obecnie jest cennym eksponatem w Izbie Tradycji w Kolonowskiem.



źródło: www.radio.opole.pl

Ponadto na skraju wsi Staniszcze Wielkie, przy ul. Siewnej 2, znajduje się wyjątkowy obiekt – dawna kuźnia założona w 1924 przez Teodora Klisza, która do dziś jest w rękach rodziny. Dawniej świadczone w niej usługi kowalskie, rolnicy przyjeżdżali

tam kuć konie, wykonywano również narzędzia niezbędne w rolnictwie tj. pługi, brony, obręcze do kół wozów drewnianych, ostrzono lemiesz, kopaczki. Obecnie kuźnia jest udostępniana dla zwiedzających – uczniów szkół podstawowych a także przebywających w terenie turystów. Przekazywana z pokolenia na pokolenie znajomość rzemiosła, ciągłość tradycji w połączeniu z zachowanym zabytkowym wyposażeniem kuźni współtworzą dziedzictwo kulturowe gminy.



Wiktor Klisz w swojej kuźni (źródło: www.krainadinozaurow.pl – inwentaryzacja artystów ludowych i ginących zawodów)

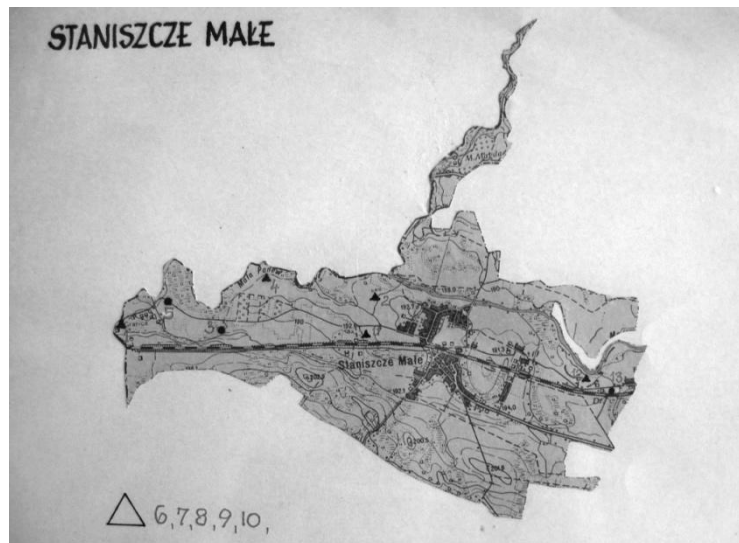
6.4. Zabytki archeologiczne

Na terenie gminy Kolonowskie znajduje się 28 stanowisk archeologicznych ujętych w ewidencji Wojewódzkiego Konserwatora Zabytków w Opolu. Wykaz zabytkowych stanowisk archeologicznych zamieszczony jest w Załączniku nr 2 do *Programu*. Stanowiska archeologiczne zajmują wydzielone wycinki przestrzeni, w obrębie których stwierdzono istnienie pradziejowych obiektów oraz przedmiotów (głównie odłamków naczyń ceramicznych). Zewidencjonowane stanowiska posiadają Karty Zabytku Archeologicznego, przechowywane w Archiwum WUOZ w Opolu.

Analiza funkcjonalno-chronologiczna stanowisk archeologicznych wskazuje, że obszar dzisiejszej gminy co najmniej od neolitu (5000/4500 – 1800 lat p.n.e.) wzbudzał zainteresowanie jako optymalny pod względem osadniczym. Z późniejszych epok (epoka brązu, okres halsztacki, okres wpływów rzymskich) zachowało się stosunkowo dużo obiektów, należących w większości do tzw. typu płaskiego (osady, cmentarzyska, ślady i punkty osadnictwa).

Bez zgody WKZ nie wolno w obrębie stanowiska ani w jego bezpośrednim sąsiedztwie prowadzić robót budowlanych i prac ziemnych (tj. budowy, roboty instalacyjne, melioracja, wodociągi, gazociągi, budowa dróg, zakładanie wybierzyk kruszywa i wysypisk śmieci).

Pozwolenia wojewódzkiego konserwatora zabytków wymaga m.in. prowadzenie badań archeologicznych oraz poszukiwanie ukrytych lub porzuconych zabytków ruchomych, w tym zabytków archeologicznych, przy użyciu wszelkiego rodzaju urządzeń elektronicznych i technicznych oraz sprzętu do nurkowania. Zgodnie z Art. 109 c Ustawy., *Kto bez pozwolenia albo wbrew warunkom pozwolenia poszukuje ukrytych lub porzuconych zabytków, w tym przy użyciu wszelkiego rodzaju urządzeń elektronicznych i technicznych oraz sprzętu do nurkowania, podlega grzywnie, karze ograniczenia wolności albo pozbawienia wolności do lat 2.*



Rozkład stanowisk na obszarze wsi Staniszcze Małe

Zgodnie z Ustawą o OZiOnZ w przypadku, gdy na terenie, na którym znajdują się zabytki archeologiczne, planowane są roboty ziemne lub zmiana charakteru dotychczasowej działalności mogąca doprowadzić do przekształcenia lub zniszczenia tegoż zabytku, osoba fizyczna lub jednostka organizacyjna zamierzająca je prowadzić zobowiązana jest do pokrycia kosztów badań archeologicznych i ich dokumentacji, jeżeli ich przeprowadzenie jest niezbędne w celu ochrony tych zabytków.

Zakres i rodzaj niezbędnych badań archeologicznych ustala wojewódzki konserwator zabytków w drodze decyzji (art. 31, ust. 1a i 2). W przypadku, gdy koszt planowanych badań archeologicznych i ich dokumentacji przekracza 2% kosztów planowanych działań, Minister ds. kultury i ochrony dziedzictwa narodowego udziela osobie fizycznej lub jednostce organizacyjnej dotacji na ich przeprowadzenie, w wysokości różnicy pomiędzy kosztami planowanych badań i ich dokumentacji a kosztami stanowiącymi 2% kosztów planowanych działań (art. 82a, ust.1

6.5. Dziedzictwo niematerialne

Niematerialne Dziedzictwo Kulturowe to praktyki, wyobrażenia, przekazy, wiedza i umiejętności uznawane przez grupy, a w niektórych przypadkach jednostki, za część własnego dziedzictwa kulturowego. Niematerialne dziedzictwo kulturowe zapewnia poczucie tożsamości i ciągłości, przyczyniając się do wzrostu poszanowania dla różnorodności kulturowej oraz ludzkiej kreatywności. Jego ochrona oznacza działania mające na celu zapewnienie przetrwania niematerialnego dziedzictwa kulturowego, w tym jego identyfikację, dokumentację, badanie, zachowanie, zabezpieczenie, promowanie, wzmacnianie i przekazywanie, w szczególności poprzez edukację, jak również rewitalizację różnych aspektów tego dziedzictwa.

Najważniejszą rolą NDK jest budowanie tożsamości oraz wzmacnianie międzypokoleniowych więzi społecznych. Dziedzicami, w których może się ono przejawiać są tradycje i przekazy ustne, sztuki widowiskowe i tradycje muzyczne, praktyki społeczno-kulturowe, wiedza i umiejętności związane z rzemiosłem tradycyjnym (np. browarnictwem, młynarstwem).

Krajowa Lista Niematerialnego Dziedzictwa Kulturowego jest spisem przejawów żywego dziedzictwa niematerialnego z terenu Polski i liczy obecnie ponad 40 pozycji, w tym 6 z województwa opolskiego:

- **Umiejętność ręcznego malowania wzoru opolskiego**(2019)
- **Zwyczaj wodzenia niedźwiedzia na Śląsku Opolskim** (2019)
- **Kroszonkarstwo opolskie** (2019)
- **Krzyżoki w Borkach Małych** (2020)
- **Babski Comber na Śląsku Opolskim** (2020)
- **Procesja Bożego Ciała z tradycją układania kwiatnych dywanów w Kluczu, Olszowej, Zalesiu Śląskim i Zimnej Wódce** (2020)

Lista ma charakter informacyjny i zawiera opis zamieszczonych na niej zjawisk, ich rys historyczny, informacje o miejscu występowania, i znaczeniu dla praktykujących je społeczności. Proces naboru wniosków jest ciągły, a wzór wniosku wraz z instrukcją jego wypełnienia znajdują się na stronie poświęconej dziedzictwu niematerialnemu: www.niematerialne.nid.pl.

Decyzja o tym, który element dziedzictwa należy szczególnie wyeksponować i objąć ochroną (np. poprzez promowanie, wzmacnianie tego elementu), powinna należeć do lokalnej społeczności depozytariuszy. Zgłaszany element dziedzictwa powinien być zgodny z definicją UNESCO, trwać nieprzerwanie i być przekazywany z pokolenia na pokolenie, a także posiadać opracowany plan ochrony.

Częścią dziedzictwa, wartą upamiętnienia np. w nazewnictwie miejscowych ulic, jest pamięć o ważnych dla lokalnej historii ludziach wywodzących się z miejscowości na terenie gminy.

Mieszkańcy gminy Kolonowskie kultywują regionalne obrzędy i zwyczaje w większości występujące na terenie całego Śląska Opolskiego. Zachowane są również lokalne przysłowia i regionalizmy mowy. Szczególnie obchodzone i pielęgnowane są tradycje związane ostatnimi dniami karnawału (Wodzenie Niedźwiedzia, Babski Comber) oraz ze Świątami Wielkanocy: sposób wyrobu kroszonek i stroików wielkanocnych.

W uznaniu wkładu mieszkańców gminy w pielęgnowanie i promowanie tworzenia kroszonek zostało podpisane porozumienie pomiędzy Gminą Kolonowskie a Muzeum Wsi Opolskiej w zakresie ustawienia w Kolonowskim pomnika kroszonki opolskiej. Tym samym gmina Kolonowskie stanie się jedną z 4 gmin w województwie gdzie eksponowane są tego typu makiety promujące kunsztownie zdobione jajka wielkanocne będące jednym z najbardziej rozpoznawalnych wyrobów regionalnych. Makieta-pomnik została przyozdobiona tradycyjnym opolskim wzorem przez twórczynie ludowe pochodzące z terenu gminy – Bożenę Konieczko z Kolonowskiego i Małgorzatę Mateję ze Staniszczy Małych.



źródło: wwwstrzelec.info oraz www50ok.pl

7. Analiza szans i zagrożeń dla środowiska kulturowego gminy Kolonowskie

W celu określenia priorytetów i kierunków działań *Programu Opieki nad Zabytkami Gminy Kolonowskie na lata 2025-2028* oraz możliwości w zakresie ochrony i promocji zabytków gminy opracowano analizę SWOT (Strengths, Weaknesses, Opportunities, Threats). Określono w niej mocne i słabe strony środowiska kulturowego (czynniki wewnętrzne) oraz szanse i zagrożenia (czynniki zewnętrzne) mające wpływ na jego stan oraz perspektywy ochrony zabytków.

MOCNE STRONY ŚRODOWISKA KULTUROWEGO

- gospodarność mieszkańców gminy – dbałość o porządek i estetykę posesji oraz wygląd swoich miejscowości
- aktywność społeczna mieszkańców
- walory przyrodniczo-krajobrazowe środowiska (kompleksy leśne obszaru chronionego krajobrazu Lasów Stobrawsko-Turawskich oraz dolina rzeki Mała Panew)
- niski poziom zanieczyszczenia środowiska
- świadomość wśród mieszkańców dziedzictwo niematerialne tej części Śląska
- działalność artystów ludowych
- dobre warunki sprzyjające rozwojowi agroturystyki i ekoturystyki;
- zachowany w znacznym stopniu historyczny układ wsi
- wysokie wartości dziedzictwa kulturowego wsi – liczne wyróżnienia w konkursie „Piękna Wieś Opolska” dla Staniszczy Małych, Staniszczy Wielkich i Spóroka
- wysoka świadomość historii Śląska, jego wielokulturowości, związanych z tym tradycjami i obrzędami, oraz wartości jaką jest dziedzictwo kulturowe wsi
- bardzo dobre warunki sprzyjające rozwojowi agroturystyki i ekoturystyki
- biegnące przez Gminę szlaki rowerowe, piesze, kajakowe
- rozwinięta współpraca transgraniczna z gminami partnerskimi oraz z partnerami z Niemiec

SŁABE STRONY ŚRODOWISKA KULTUROWEGO

- niewykorzystanie potencjału agroturystycznego Gminy
- znikoma ilość zabytków o wybitnych wartościach historycznych i artystycznych – zabytki o znaczeniu lokalnym
- zamknięcie części linii kolejowych i związana z tym degradacja pozostałej infrastruktury kolejowej
- znaczna utrata tkanki zabytkowej
- migracja młodszych pokoleń i związane z tym zatracanie więzi z regionem
- utrata wartości artystycznych i historycznych w wyniku modernizacji budynków

SZANSE DLA OCHRONY ZABYTEKÓW

- uwzględnienie zagadnień z zakresu ochrony zabytków w programach rozwojowych gminy oraz w dokumentach planistycznych
- powiązanie w większym stopniu ochrony dziedzictwa z turystyką
- uwzględnienie zagadnień z zakresu ochrony zabytków
- wykorzystanie posiadanych walorów przyrodniczych i zasobów zabytkowych dla rozwoju turystyki, w tym agroturystyki
- możliwość wykorzystania środków unijnych na remonty obiektów zabytkowych oraz rozwój turystyki
- opracowanie „produktu turystycznego” Gminy
- dalszy rozwój Izby Regionalnej w Kolonowskim
- zwiększanie świadomości znaczenia dziedzictwa kulturowego
- powrót byłych mieszkańców gminy z zagranicy w celu inwestowania w turystykę i remonty zabytków
- potencjalnym kapitałem do tworzenia podstaw drobnej wytwórczości
- oznakowanie tras turystycznych pod kątem zabytków i atrakcji turystycznych.
- wykorzystanie nieformalnych kontaktów ludności miejscowej z zagranicą
- możliwość rozwoju gospodarstw agroturystycznych
- możliwość wykorzystania linii kolejowej dla celów upowszechniania turystyki
- wykorzystanie walorów krajobrazowo-przyrodniczych doliny Małej Panwi
- turystyczne wykorzystanie rękodzielnictwa artystycznego

ZAGROŻENIA DLA OCHRONY ZABYTEKÓW

- szybka degradacja zabytków techniki związana z lekceważeniem zabytkowej infrastruktury kolejowej przez właściciela
- postępująca modernizacja wsi, prowadzona bez poszanowania zabytkowej substancji
- brak profesjonalnej i ciągłej informacji o zabytkach oraz dostatecznego oznakowania zabytków
- dalsza emigracja młodych, wykształconych osób z terenu gminy
- zmniejszenie środków finansowych dla samorządów
- postępująca modernizacja i urbanizacja wsi, prowadzona bez poszanowania zabytkowej substancji

- negatywne nastawienie części właścicieli i użytkowników do ochrony zabytków, postrzeganej jako źródło represji i ograniczeń.

8. Założenia programowe dokumentu

8.1. Priorytety i główne kierunki działań *Programu Opieki nad Zabytkami Gminy Kolonowskie*

Priorytety ochrony dziedzictwa kulturowego zawarte w *Programie Opieki nad Zabytkami Gminy Kolonowskie na lata 2025-2028* zostały wyznaczone przede wszystkim na podstawie diagnozy bieżącego stanu zachowania zasobów zabytkowych gminy, analizy poprzedniego okresu obowiązywania *Programu* oraz analizy SWOT dla środowiska kulturowego.

Uwzględniają one specyfikę Gminy Kolonowskie, silnie uzależnioną od środowiska naturalnego. Priorytety oraz kierunki działań zostały sformułowane w perspektywie długofalowej, natomiast poszczególne zadania odnoszą się do okresu obowiązywania Programu.

PRIORYTET 1 ZARZĄDZANIE DZIEDZICTWEM KULTUROWYM
KIERUNKI DZIAŁAŃ : Zahamowanie procesu degradacji lokalnych zabytków Podnoszenie rangi obiektów i zespołów zabytkowych Rewitalizacja terenów pokolejowych
PRIORYTET 2 OCHRONA KRAJOBRAZU KULTUROWEGO
KIERUNKI DZIAŁAŃ : Zachowanie historycznych układów ruralistycznych Poprawa wizerunku przestrzeni publicznej Rozwój turystyki z wykorzystaniem obiektów i terenów zabytkowych
PRIORYTET 3 PROMOCJA DZIEDZICTWA NIEMATERIALNEGO
KIERUNKI DZIAŁAŃ : Promocja lokalnych walorów zabytkowych, tradycji i obrzędów śląskich Edukacja historyczna dot. lokalnego dziedzictwa kulturowego Zwiększanie atrakcyjności zabytków na potrzeby turystyczne i edukacyjne

8.2. Zadania Programu Opieki nad Zabytkami Gminy Kolonowskie na lata 2025-2028

PRIORYTET 1 – ZARZĄDZANIE DZIEDZICTWEM KULTUROWYM		
Zadania	Podmiot realizujący zadanie	Potencjalne źródła finansowania
realizowanie zadań własnych samorządu gminnego w zakresie ochrony zabytków i opieki nad zabytkami	Gmina Kolonowskie	budżet Gminy, środki krajowe i unijne
monitoring realizacji Programu, sporządzanie w cyklu dwuletnim sprawozdań z realizacji Programu	Gmina Kolonowskie	budżet Gminy
prowadzenie i aktualizacja Gminnej Ewidencji Zabytków wraz z kartami zabytków	Gmina Kolonowskie, WUOZ	budżet Gminy
ściśła współpraca z Wojewódzkim Urzędem Ochrony Zabytków w Opolu	Gmina Kolonowskie, WUOZ	budżet Gminy, budżet OWKZ
szkolenia pracowników Urzędu Gminy w zakresie ochrony zabytków oraz pozyskiwania środków finansowych	Gmina Kolonowskie	budżet Gminy, środki unijne
udział Gminy Kolonowskie jako partnera merytorycznego i finansowego w projektach dot. rewitalizacji obiektów i obszarów zabytkowych	Gmina Kolonowskie	budżet Gminy, środki unijne
coroczne rezerwowanie w budżecie Gminy środków finansowych na dotacje do prac konserwatorskich i remontów oraz na promocję dziedzictwa kulturowego regionu	Rada Miejska w Kolonowskiem	budżet Gminy
kontynuacja udzielania dotacji na remonty i prace konserwatorskie przy zabytkach wpisanych do rejestru zabytków	Rada Miejska w Kolonowskiem	budżet Gminy
ew. aktualizacja zasad udzielania dotacji na prace konserwatorskie i restauratorskie również przy obiektach ujętych w Gminnej Ewidencji Zabytków	Rada Miejska w Kolonowskiem	budżet Gminy
utrzymywanie w dobrym stanie, prowadzenie robót budowlanych i prac konserwatorskich przy obiektach zabytkowych należących do Gminy Kolonowskie	Gmina Kolonowskie	budżet Gminy, środki krajowe i unijne

PRIORYTET 1 – ZARZĄDZANIE DZIEDZICTWEM KULTUROWYM

Zadania	Podmiot realizujący zadanie	Potencjalne źródła finansowania
informowanie o możliwościach pozyskania środków finansowych, organizowanie szkoleń, spotkań, konsultacji społecznych	Gmina Kolonowskie	budżet Gminy
podjęcie działań zmierzających do rewitalizacji dawnych obiektów i terenów pokolejowych – nadania nowych funkcji i kompleksowych remontów i prac konserwatorskich	właściciele prywatni, PKP S.A., OWKZ, Gmina Kolonowskie	środki unijne, krajowe i ministerialne
wspieranie działań zmierzających do rewitalizacji dworca w Kolonowskim i utworzenia tam Centrum Usług	właściciel prywatny, OWKZ, Gmina Kolonowskie	środki prywatne
rozpoczęcie prac nad powołaniem do życia Parku Kulturowego „Węzeł kolejowy – osiedle Fosowskie”	Gmina Kolonowskie, OWKZ	budżet Gminy
podnoszenie rangi zabytkowych obiektów poprzez wpis do rejestru zabytków: - kościół ewangelicki w Kolonowskim wraz z wyposażeniem oraz otoczeniem w rejonie ul. Cmentarnej i ul. Ks. Czerwionki - dworzec kolejowy w Spóroku - dworzec kolejowy Staniszczech Wielkich - wieża ciśnień w Fosowskim - kolejowe osiedle przy ul. Dworcowej, Arki Bożka i Piastowskiej w Fosowskim	właściciele obiektów zabytkowych, OWKZ	właściciele obiektów zabytkowych, OWKZ

P R I O R Y T E T 2 – O C H R O N A K R A J O B R A Z U K U L T U R O W E G O

Zadania	Podmiot realizujący zadanie	Potencjalne źródła finansowania
działania zmierzające do zachowania ładu przestrzennego na obszarach zabytkowych, np. poprzez opracowanie katalogu tradycyjnych, regionalnych form budynków i małej architektury na terenie gminy do wykorzystania podczas prac remontowych	Gmina Kolonowskie, OWKZ	budżet Gminy, środki unijne
współpraca z instytucjami muzealnymi, oświatowymi i organizacjami pozarządowymi w zakresie ochrony i opieki nad zabytkami oraz krajobrazu kulturowego	Gmina Kolonowskie, instytucje kultury, NGO	budżet Gminy, środki prywatne
wykorzystanie naturalnych zasobów gminy, w tym Lasów Stobrawsko-Turawskich oraz rzeki Mała Panew do promocji dziedzictwa kulturowego i przyrodniczego gminy	Gmina Kolonowskie	budżet Gminy, środki unijne
ochrona i promocja dziedzictwa archeologicznego jako elementu dziedzictwa kulturowego	Gmina Kolonowskie, OWKZ	budżet Gminy
uwzględnianie dziedzictwa kulturowego wsi opolskiej w dokumentach strategicznych gminy jako potencjału rozwojowego gminy	Gmina Kolonowskie	budżet Gminy
rozwój gospodarstw agroturystycznych w zabytkowych obiektach budownictwa wiejskiego, oparty na promocji tradycji i dziedzictwa kulturowego	Gmina Kolonowskie, OROT	budżet Gminy, środki unijne (PROW, PWT)
realizacja zapisów miejscowych planów zagospodarowania przestrzennego w zakresie ochrony układów ruralistycznych	Gmina Kolonowskie	budżet Gminy
kompleksowa i rozłożona na kilka etapów rewitalizacja przestrzeni wiejskich, w tym historycznych centrów wsi	Gmina Kolonowskie	Budżet Gminy, środki krajowe i unijne
wspieranie projektów pośrednio związanych z opieką nad zabytkami i zagospodarowaniem obiektów zabytkowych	Gmina Kolonowskie	Budżet Gminy, środki krajowe i unijne
wykonanie i umieszczenie przy zabytkach i obiektach historycznych ujednoliconych	Gmina Kolonowskie	budżet gminy, środki unijne

P R I O R Y T E T 2 – O C H R O N A K R A J O B R A Z U K U L T U R O W E G O

Zadania	Podmiot realizujący zadanie	Potencjalne źródła finansowania
tablic informacyjnych, zawierających informacje o ich historii i wartościach		
dalszy udział sołectw w konkursie na „Piękną Wieś Opolską”	sołectwa, Gmina Kolonowskie	budżety sołectw oraz Gminy
dbałość o zachowanie linii zabudowy, dążenie do utrzymania układu przestrzennego wsi (skali zabudowy, układu budynków)	właściciele obiektów zabytkowych, Gmina Kolonowskie	
bieżąca pielęgnacja parków, terenów zielonych, zieleni przydomowej, m.in. poprzez wycinkę samosiejek	właściciele obiektów zabytkowych	WFOŚiGW
przeprowadzenie inwentaryzacji mogił i krzyży na terenie gminy, wypracowanie strategii ich ochrony oraz ujednoczenie ich oznakowania	Gmina Kolonowskie	budżet Gminy
remonty zabytkowych kapliczek i krzyży przydrożnych	Gmina Kolonowskie, sołectwa	budżet Gminy, środki unijne (PROW)
ujednoczenie ogrodzeń, renowacja tzw. małej architektury	właściciele obiektów zabytkowych	środki prywatne

P R I O R Y T E T 3 – PROMOCJA DZIEDZICTWA NIEMATERIALNEGO

Zadania	Podmiot realizujący zadanie	Potencjalne źródła finansowania
wykorzystanie walorów zabytkowych, kulturowych i przyrodniczych, bogatej tradycji śląskiej jako czynnika wpływającego na rozwój i promocję gminy oraz regionu	Gmina Kolonowskie, NGO	budżet Gminy
podejmowanie działań zwiększających atrakcyjność gminy oraz zabytków dla potrzeb turystycznych, edukacyjnych i społecznych, np. poprzez rewitalizację dworca kolejowego w Kolonowskiem	Gmina Kolonowskie, NGO, instytucje oświatowe i kulturalne	budżet Gminy, środki unijne (PROW, PWT)
podnoszenie oferty kulturalnej w gminie	Gmina Kolonowskie, instytucje kulturalne	budżet Gminy, środki unijne (PROW, PWT)
zachęcanie mieszkańców do prowadzenia działalności agroturystycznej	Gmina Kolonowskie	budżet Gminy, środki unijne (PROW, PWT)
wspieranie badań i dokumentacji dziedzictwa kulturowego gminy oraz regionu, w tym dziedzictwa niematerialnego	Gmina Kolonowskie	budżet Gminy
promowanie i wspieranie działań lokalnych stowarzyszeń działających na rzecz rozwoju kultury i ochrony zabytków	Gmina Kolonowskie, instytucje kultury	budżet Gminy
działania promocyjne, edukacyjne, kulturalne i wydawnicze zwiększające zaangażowanie w tematykę zabytkową wśród mieszkańców gminy	Gmina Kolonowskie, społeczność lokalna, instytucje kultury	budżet Gminy, środki krajowe i unijne
opracowanie publikacji: albumów i przewodników po głównych zabytkach, atrakcjach turystycznych oraz lokalnymi tradycjami i legendami itp.)	Gmina Kolonowskie	budżet Gminy
udział Gminy a także lokalnych społeczności w Europejskich Dniach Dziedzictwa (wrzesień - szczegółowe materiały i informacje dostępne na stronie: www.edd.nid.pl)	NGO, instytucje kultury, Gmina Kolonowskie	budżety JST
udział Gminy w targach turystycznych z ofertą kulturalną	Gmina Kolonowskie	budżet Gminy
poprowadzenie lokalnego szlaku rowerowego przy odpowiednio oznakowanych obiektach wsi istotnych ze względu na historię, np. szlakiem zabytków kolejnictwa		

aktywna współpraca z regionalnymi mediami w celu promocji zabytków i upowszechnienia działań związanych z opieką nad zabytkami	regionalne media, Gmina Kolonowskie	budżet Gminy
edukacja mieszkańców, począwszy od poziomu przedszkolnego i szkoły podstawowej, nauka historii na przykładzie zachowanych zabytków	instytucje oświatowe, Gmina Kolonowskie, NGO	budżet Gminy
organizacja wspólnych spotkań i warsztatów między społecznościami regionów partnerskich	Gmina Kolonowskie, gminy partnerskie	budżet Gminy, środki unijne (PWT)

NGO	– organizacje pozarządowe
OROT	– Opolska Regionalna Organizacja Turystyczna
OWKZ	– Opolski Wojewódzki Konserwator Zabytków
PROW	– Program Rozwoju Obszaru Wiejskich
PWT	– Program Współpracy Transgranicznej
UMWO	– Urząd Marszałkowski Województwa Opolskiego
WUOZ	– Wojewódzki Urząd Ochrony Zabytków

9. Narzędzia służące realizacji Programu

Podmiotem odpowiedzialnym za realizację *Programu* jest Burmistrz Gminy Kolonowskie. Do osiągnięcia celu i efektywnego wykonywania zadań w nim określonych służą pomocą następujące instrumenty:

- instrumenty prawne – wynikające z przepisów prawnych (ustaw i przepisów wykonawczych), uchwał Rady Miejskiej, np. dotyczących zmian miejscowych planów zagospodarowania przestrzennego, tworzenia parków kulturowych, wnioskowanie o wpis do rejestru zabytków obiektów będących własnością gminy, wykonywanie decyzji administracyjnych np. wojewódzkiego konserwatora zabytków czy uchwalenie zasad i trybu udzielania dotacji na prace konserwatorskie przy zabytkach;
- instrumenty finansowe – dotacje, subwencje, dofinansowania, nagrody, zachęty finansowe lub ulgi podatkowe dla właścicieli i posiadaczy obiektów zabytkowych, korzystanie z funduszy europejskich (z uwagi na kończącą się perspektywę finansowania na lata 2014-2020 konieczne jest bieżące śledzenie możliwości pozyskiwania środków na zachowanie dziedzictwa kulturowego);
- instrumenty kontrolne – aktualizacja Gminnej Ewidencji Zabytków, monitoring stanu zachowania dziedzictwa kulturowego oraz monitoring stanu zagospodarowania przestrzennego, sporządzanie co dwa lata sprawozdania z realizacji *Programu* oraz aktualizacja *Programu* związana z ustawowym 4-letnim okresem obowiązywania, dostosowania go do zmieniających się zapisów prawnych oraz możliwości finansowania.

- instrumenty koordynacji – realizacje projektów i programów dotyczących ochrony dziedzictwa kulturowego zapisanych w wojewódzkich, powiatowych i gminnych strategiach, planach rozwoju lokalnego itp., współpraca z ośrodkami naukowymi i akademickimi, współpraca z organizacjami pozarządowymi, kościołami i związkami wyznaniowymi w zakresie ochrony i opieki nad zabytkami;
- instrumenty społeczne – działania edukacyjne, promocyjne, współdziałanie z organizacjami pozarządowymi, działania prowadzące do tworzenia miejsc pracy związanych z opieką nad zabytkami, kulturą, turystyką, współpraca ze społecznymi opiekunami zabytków.

W celu efektywnego monitoringu ustalono wskaźniki do przedstawienia rezultatów wdrożenia *Programu Opieki nad Zabytkami Gminy Kolonowskie na lata 2025-2028* Jako wartości bazowe zostały przyjęte dane z roku 2020, natomiast wartości docelowe zostaną określone na koniec okresu obowiązywania *Programu*, czyli w roku 2024.

Lp.	Wskaźnik	Jednostka miary	Wartość bazowa	Wartość docelowa	Źródło danych
1.	Liczba przyznanych dotacji z budżetu Gminy na prace konserwatorskie przy zabytkach	szt.	1	3	UMiG w Kolonowskiem
2.	łącna kwota udzielonych dotacji	PLN	12 000	50 000	UMiG w Kolonowskiem
3.	Liczba obiektów wpisanych do rejestru zabytków	szt.	3	6	WUOZ w Opolu
4.	Liczba Parków Kulturowych w gminie Kolonowskie	szt.	0	1	UMiG w Kolonowskiem

10. Źródła finansowania Programu

Integralnym elementem Programu i swoistym drogowskazem dla właścicieli i zarządców zabytków jest poniższy wykaz potencjalnych źródeł finansowania zadań z zakresu ochrony zabytków (rewitalizacji, konserwacji, restauracji, prac budowlanych, opracowywaniem dokumentacji). Do 2017 r. środki z większości źródeł przeznaczone były wyłącznie do obiektów wpisanych do rejestru zabytków, jednak nowelizacja Ustawy z dnia 22 czerwca 2017 r. o zmianie ustawy o ochronie zabytków i opiece wprowadziła możliwość dla jednostek samorządu terytorialnego dofinansowywania remontów również przy zabytkach ujętych w Gminnych Ewidencjach Zabytków.

Dotacje i granty z większości źródeł adresowane są do właścicieli zabytków – a więc kościołów i związków wyznaniowych, samorządów, organizacji pozarządowych, wspólnot mieszkaniowych lub osób prywatnych. Obok źródeł finansowania dedykowanych ochronie dziedzictwa kulturowego, właściciele zabytków mogą korzystać z dotacji np. na remonty czy prace konserwatorskie w ramach funduszy lub programów związanych z obecną lub przyszłą funkcją obiektów.

Środki przeznaczone na ochronę zabytków pochodzić mogą z budżetów j.s.t., budżetu państwa, funduszy europejskich lub prywatnych. Dotacje samorządowe i ministerialne przeznaczone mogą być na prace wymienione w art. 77 ustawy o ochronie zabytków i opiece nad zabytkami, na szczegółowych zasadach ustalonych przez podmioty dotujące.

- **Gmina Kolonowskie**

Zasady udzielania dotacji określa uchwała nr XXVIII/212/09 Rady Miejskiej w Kolonowskim z dnia 29 maja 2009 r. (zmieniona uchwałą nr XXIX/227/09 RM z dnia 25 czerwca 2009 r.). Wniosek o dotację należy złożyć do dnia 30 września lub o ile zgodzi się na to Rada Miejska w Kolonowskim dotacja może być udzielona bez zachowania postanowień.

W 2019 r. Gmina przeznaczyła 12 100 zł dla parafii pw. św. Karola Boromeusza w Staniszczech Wielkie na modernizację instalacji elektrycznej.

- **Powiat Strzelecki**

Zasady udzielania dotacji określa uchwała Nr XXXIV/312/05 Rady Powiatu Strzeleckiego z dnia 29 czerwca 2005 r. (zmieniona uchwałą Nr XXIII/217/08 Rady Powiatu Strzeleckiego z dnia 29 października 2008 r.). Wniosek należy złożyć do dnia 30 czerwca roku (po tym terminie wnioski będą rozpatrywane w miarę posiadanych środków) a beneficjent może starać się o dofinansowanie prac przeprowadzonych w okresie 1 roku poprzedzającego rok złożenia wniosku.

Z budżetu Powiatu w 2012 r. dofinansowanie otrzymała Rzymskokatolicka Parafia pw. św. Karola Boromeusza w Staniszczech Wielkich na zadania pn. „Montaż akcesoriów do pokryć dachowych w postaci płotków przeciwniegowych z blachy miedzianej w kościele pw. Św. Karola Boromeusza w Staniszczech Wielkich” w wysokości 14 000 zł.

- **Samorząd Województwa Opolskiego**

Samorząd Województwa Opolskiego udziela dotacji celowych na prace konserwatorskie i budowlane w drodze konkursu. Zasady i tryb udzielania dotacji określa uchwała nr XXXII/345/2009 Sejmiku Województwa Opolskiego z dnia 26 maja 2009 r. (zm. uchwałą Nr XL/398/2009 z dnia 17.12.2009 r. oraz uchwałą Nr XXXIX/423/2018 z 27.03.2018 r.). Wniosek należy złożyć w terminie wyznaczonym przez Zarząd Województwa Opolskiego (I kwartał) w ramach ogłaszanego konkursu.

- **Opolski Wojewódzki Konserwator Zabytków**

Zasady udzielania dotacji określa *Ustawa o ochronie zabytków i opiece nad zabytkami* oraz Rozporządzenie MKiDN z dn. 16 sierpnia 2017 r. ws. dotacji celowej na prace konserwatorskie lub restauratorskie przy zabytku wpisanym na Listę Skarbów Dziedzictwa oraz prace konserwatorskie, restauratorskie i roboty budowlane przy zabytku wpisanym do rejestru zabytków (Dz.U. z 2017 r., poz. 1674).

Wniosek należy złożyć do 28 lutego roku, w którym ma być udzielona dotacja na dofinansowanie prac, które zostaną przeprowadzone lub do 30 czerwca roku, w którym dotacja ma być udzielona na dofinansowanie prac przeprowadzonych w okresie 3 lat poprzedzających rok złożenia wniosku (refundacja).

• **Wojewódzki Fundusz Ochrony Środowiska i Gospodarki Wodnej w Opolu**

Wnioski o dofinansowanie zadań ze środków Funduszu można składać w dowolnym terminie. Rada Nadzorcza w uchwale Nr 45/2007 z dnia 12.10.2007 r. określiła kryteria wyboru przedsięwzięć finansowanych ze środków Funduszu, według których jednym z kryterium selekcji jest „Ochrona przyrody oraz krajobrazu i leśnictwo – zachowanie cennych elementów przyrody oraz krajobrazu przez przywracanie walorów zabytkowym założeniom parkowym, pałacowo-ogrodowym i ogrodów”.

W 2021 r. priorytetem objęto przedsięwzięcia zmierzające do realizacji celów obejmujących m.in. „Ochronę przyrody oraz krajobrazu i leśnictwo” (działania związane z utrzymaniem i zachowaniem parków oraz ogrodów, będących przedmiotem ochrony na podstawie przepisów o ochronie zabytków i opiece nad zabytkami).

• **Narodowy Fundusz Ochrony Środowiska i Gospodarki Wodnej**

W ramach programu Ochrona różnorodności biologicznej i funkcji ekosystemów – ochrona i przywracanie różnorodności biologicznej i krajobrazowej beneficjenci mogą ubiegać się o dotacje lub pożyczkę m.in. na prace związane z rewaloryzacją parków zabytkowych. Szczegółowe informacje: www.nfosigw.gov.pl.

• **Narodowy Fundusz Ochrony Zabytków**

Fundusz został powołany mocą nowelizacji *Ustawy o ochronie zabytków* (art. 83b) i fizycznie zaczął funkcjonować 1 stycznia 2018 r. Jest państwowym funduszem celowym, którego dysponentem będzie Minister Kultury i Dziedzictwa Narodowego. Przychody Funduszu pochodzą będą z wpływów z kar administracyjnych pieniężnych (od 500 zł do 500 tys. zł) za naruszenia przepisów *Ustawy*, a jego środki będą przeznaczone na dofinansowanie nakładów koniecznych na wykonanie prac konserwatorskich lub restauratorskich przy zabytkach wpisanych na Listę Skarbów Dziedzictwa albo do rejestru zabytków.

Pierwsze dofinansowania w 2020 r. z NFOZ w kwocie 925 000 zł otrzymały projekty związane z montażem w zabytkach instalacji przeciwpożarowej oraz gaszeniem mgłą wodną.

• **Minister Kultury, Dziedzictwa Narodowego i Sportu**

Programem Ministra dofinansującym ochronę dziedzictwa kulturowego jest **Program „Ochrona zabytków”**. W ostatnim roku wnioski należało złożyć: do 31.10.2020 r. – wyłącznie dla prac planowanych do przeprowadzenia w roku udzielenia dofinansowania; do 31.03.2021 roku – dla prac planowanych oraz przeprowadzonych w okresie trzech lat poprzedzających rok złożenia wniosku.

Drugim Programem wspierającym materialne dziedzictwo kulturowe jest Program „Ochrona zabytków archeologicznych”.

- **Fundusz Kościelny – Minister Spraw Wewnętrznych i Administracji**

Fundusz powstał na mocy *Ustawy z dn. 20 marca 1950 r. o przejęciu przez Państwo dóbr martwej ręki, poręczeniu proboszczom posiadania gospodarstw rolnych i utworzeniu Funduszu Kościelnego* jako forma rekompensaty dla kościołów za przejęte przez Państwo nieruchomości ziemskie. Od 2016 r. ze środków Funduszu Kościelnego ponownie przyznawane są dotacje na ochronę zabytków sakralnych.

Kościelne osoby prawne mogą ubiegać się o przyznanie dotacji na realizację prac konserwatorskich i remontów obiektów sakralnych i kościelnych o wartości zabytkowej. W szczególności zadania mogą dotyczyć remontów dachów, stropów, ścian i elewacji, osuszania i odgrzybiania, izolacji, remontów i wymiany zużytej stolarki okiennej i drzwiowej, instalacji elektrycznej, wodnej, kanalizacyjnej, odgromowej. W uzasadnionych przypadkach może nastąpić finansowanie remontu ruchomego wyposażenia obiektów sakralnych oraz stałych elementów wystroju wnętrz.

- **Europejski Fundusz Rozwoju Regionalnego – Regionalny Program Operacyjny Województwa Opolskiego na lata 2014-2020**

Obecnie *RPO WO 2014-2020* jest jednym z głównych źródeł dofinansowujących ochronę dziedzictwa kulturowego. Dokument określa najważniejsze dla rozwoju społeczno-gospodarczego woj. opolskiego obszary wsparcia, które będą współfinansowane z dwóch funduszy: EFRR i EFS. Projekty związane z ochroną zabytków są realizowane w ramach **Osi Priorytetowej V – „Ochrona środowiska, dziedzictwa kulturowego i naturalnego”**.

Obecnie trwają prace nad *RPO WO* na kolejne lata perspektywy finansowania, czyli lata 2021-2027 (etap negocjacji z UE i konsultacji). Aktualności dotyczące Programu dostępne są na stronie: www.rpo.opolskie.pl.

- **Europejski Fundusz Rolny Rozwoju Obszarów Wiejskich – Program Rozwoju Obszarów Wiejskich – Program „Leader”**

Działania w ramach Osi IV zakładają możliwość wspierania dziedzictwa kulturowego wsi opolskiej poprzez realizowanie Lokalnych Strategii Rozwoju i sukcesywnie podpisywane przez Zarząd Województwa Opolskiego umów z LGD.

Środki na ochronę i promocję zabytków w gminie Kolonowskie można pozyskiwać poprzez **Stowarzyszenie „Kraina Dinozaurów”** z siedzibą w Ozimku, ul. Słowackiego 18, które opracowało i realizuje *Lokalną Strategię Rozwoju*. Zapisano w niej cele ogólne i szczegółowe oraz wskazano planowane przedsięwzięcia. Szczegóły dotyczące naborów wniosków można znaleźć na stronie: www.krainadinozaurow.pl.

- **Europejski Fundusz Rozwoju Regionalnego – Program Współpracy Transgranicznej Republika Czeska – Rzeczpospolita Polska 2014-2020**

Program umożliwia finansowanie projektów transgranicznych na pograniczu czesko-polskim. Zadania z zakresu promocji i ochrony dziedzictwa kulturowego i przyrodniczego mogą być realizowane w ramach Osi priorytetowej 2: „Rozwój

potencjału przyrodniczego i kulturowego na rzecz wspierania zatrudnienia”. Informacje dotyczące aktualnych naborów wniosków znajdują się na stronie: wwwcz-pl.eu.

• Fundacja Górażdże „Aktywni w Regionie”

Celem powołania Fundacji jest stałe wspieranie lokalnych społeczności, mieszkańców miast i gmin, na terenie których prowadzą swoją działalność Fundatorzy czyli spółki Grupy Górażdże, ze szczególnym uwzględnieniem mieszkańców woj. opolskiego oraz gmin sąsiadujących z Górażdże Cement SA. Działalność Fundacji przede wszystkim skupia się na wspieraniu przedsięwzięć o znaczeniu lokalnym i regionalnym w zakresie:

- ochrony środowiska, ochrony biologicznej różnorodności;
- nauki i oświaty;
- **kultury i sztuki (ochrona dóbr kultury i tradycji);**
- kultury fizycznej i sportu;
- **opieki nad zabytkami;**
- działalności wspomagającej rozwój społeczności lokalnych;
- ochrony i promocji zdrowia;
- pomocy ofiarom katastrof i klęsk żywiołowych;
- pomocy społecznej oraz z szeroko pojętej dobroczynności.

Fundacja przyznaje środki finansowe w ramach własnego programu grantowego. Szczegóły dostępne na stronie: <http://wwwaktywniwregionie.pl/pl>.

• Fundacja KGHM Polska Miedź

KGHM Polska Miedź S.A. od 2003 r. prowadzi za pośrednictwem korporacyjnej Fundacji Polska Miedź działalność prospołeczną i wspiera różnorodne projekty regionalne, krajowe oraz międzynarodowe zgodnie z ustawą o pożytku publicznym i wolontariacie. Fundacja jest organizacją pożytku publicznego, prowadzi działalność społecznie użyteczną w sferze zadań publicznych, obejmującą m.in.:

- podtrzymywanie tradycji narodowej, pielęgnowanie polskości oraz rozwoju świadomości narodowej, obywatelskiej i kulturowej;
- kulturę, sztukę, ochronę dóbr kultury i tradycji;
- ekologię i ochronę zwierząt oraz ochronę dziedzictwa przyrodniczego.

Szczegółowe informacje znajdują się na stronie: wwwfundacjakghm.pl.

• Fundacja Współpracy Polsko-Niemieckiej

Jedną z dziedzin, będących w kręgu zainteresowania Fundacji jest ochrona i zachowanie wspólnego dziedzictwa kulturowego. Fundacja finansuje projekty, które są realizowane w ramach współpracy pomiędzy polskimi i niemieckimi partnerami. Jednym z priorytetów jest: „Kultura – Wspieranie wzajemnego porozumienia poprzez kulturę (w szczególności poprzez działalność literacką i artystyczną, dotyczącą Polski, Niemiec i UE) oraz działania na rzecz zachowania wspólnego dziedzictwa kulturowego”. Fundacja jednak nie wspiera robót budowlanych. Szczegółowe informacje znajdują się na stronie fundacji: wwwfwpn.org.pl.

- **Fundacja Wspomagania Wsi**

Fundacja powołana została dla wspierania inicjatyw gospodarczych i społecznych mieszkańców wsi i małych miast oraz związanych z poprawą stanu infrastruktury obszarów wiejskich i kulturą. Co roku ogłaszane są konkursy, w ramach których mogą znaleźć się elementy ochrony dziedzictwa kulturowego. O dotację mogą się ubiegać nie tylko organizacje pozarządowe, ale także ochotnicze straże pożarne, koła gospodyń wiejskich, grupy nieformalne. Szczegółowe informacje znajdują się na stronie fundacji: www.fundacjawsomaganiawsi.pl.

- **Fundacja BGK im. J. K. Steczkowskiego**

Fundacja od kilku lat organizuje konkurs grantowy „Moja Mała Ojczyzna”, którego jest aktywizowanie społeczności lokalnej do działania na rzecz budowania dobra wspólnego w środowisku lokalnym, zagospodarowania lokalnej przestrzeni publicznej, poprawy jej estetyki, funkcjonalności, modernizacji. Szczegóły konkursu na stronie: www.fundacja.bgk.pl.

11. Realizacja i finansowanie przez Gminę Kolonowskie zadań z zakresu ochrony zabytków i opieki nad zabytkami

11.1. Ochrona zabytków

Ochrona zabytków znajdujących się na terenie gminy Kolonowskie, w rozumieniu *Ustawy o ochronie zabytków i opiece nad zabytkami*, należy do jednych z obowiązków i kompetencji samorządu gminnego. Gmina Kolonowskie wykazuje dbałość o własne dziedzictwo kulturowe poprzez trzy podstawowe zadania:

- opracowanie i uchwalenie Programu Opieki nad Zabytkami,
- prowadzenie Gminnej Ewidencji Zabytków,
- udzielanie dotacji na prace konserwatorskie, restauratorskie i roboty budowlane przy zabytkach wpisanych do rejestru zabytków.

Podstawowym narzędziem określającym kierunki działań oraz szczegółowe zadania jest niniejszy dokument – *Program Opieki nad Zabytkami Gminy Kolonowskie na lata 2025-2028*. Poprzedni dokument obowiązujący w latach 2021-2024, po uzyskaniu pozytywnej opinii Wojewódzkiego Konserwatora Zabytków, został przyjęty uchwałą nr XXI/186/21 Rady Miejskiej w Kolonowskiem z 24 maja 2021 r.

Program poprzez budowanie polityki ochrony zabytków w założeniu miał pomagać w aktywnym zarządzaniu zasobem stanowiącym dziedzictwo kulturowe gminy. Głównym celem opracowania było wyznaczenie podstawowych kierunków działań i określenie konkretnych zadań na rzecz ochrony i opieki nad zabytkami w okresie 4 lat. W *Programie* zapisano, że nadrzędnym celem polityki gminnej w zakresie ochrony i opieki nad zabytkami jest efektywne zarządzanie materialnym dziedzictwem kulturowym, dążenie do poprawy stanu zabytków, ich odbudowy, adaptacji i rewitalizacji w celu wykorzystania potencjału związanego z posiadanym dziedzictwem kulturowym. Ponadto w dokumencie wskazano długofalowe kierunki działań oraz zadania przeznaczone do realizacji w ciągu obowiązywania *Programu*.

W ostatnich latach Gmina Kolonowskie w ramach posiadanych środków budżetowych kontynuowała udzielanie dotacji celowych na prace konserwatorskie,

restauratorskie lub roboty budowlane przy zabytkach wpisanych do rejestru zabytków, które nie są jej własnością.

W 2019 r. przekazała Parafia pw. św. Karola Boromeusza w Staniszczach Wielkich dotację w kwocie 12 100 zł przeznaczoną na wymianę instalacji elektrycznej (Uchwała Nr V/76/19 Rady Miejskiej w Kolonowskim z 28.10.2019 r.). W zakresie zadania było wykonanie szeroko pojętych prac związanych z modernizacją wewnętrznej instalacji elektrycznej oraz napędu dzwonów. Wymieniono też oświetlenie kościoła, zmodernizowana została instalacja elektryczna na wieży i poddaszu, pojawiły się też nowe szafy rozdzielcze w zakrystii.

Ponadto w 2018 r. na mocy Uchwała Nr XXXII/269/18 Rady Miejskiej w Kolonowskim z dnia 12.02.2018 r. z budżetu gminy udzielono pomocy finansowej dla miasta Opola z przeznaczeniem na wsparcie remontu opolskiej Katedry (10 000 zł).

Niskie wydatki gminy Kolonowskie na remonty i prace konserwatorskie przy zabytkach w ostatnich latach (w latach 2015-2017 wydano na ten cel 0 zł) wynikają głównie z dwóch rzeczy. Po pierwsze tylko 3 obiekty na terenie gminy są objęte wpisem do rejestru zabytków a tym samym ich właściciele są uprawnieni do składania wniosków. Po drugie wszystkie te obiekty, a więc chata i mogiła powstańców w Kolonowskim oraz wspomniany już kościół w Staniszczach Wielkich są w bardzo dobrym stanie w zasadzie po kompleksowych remontach.

Postulatami *Programu Opieki nad Zabytkami Gminy Kolonowskie na lata 2025-2028* jest poszerzenie listy obiektów wpisanych do rejestru oraz kontynuacja przyznawania dotacji właścicielom zabytków w ramach zarezerwowanych środków na ten cel w corocznej uchwale budżetowej. Dzięki nowelizacji w 2017 r. *Ustawy o ochronie zabytków i opiece nad zabytkami* w przyszłości takie dotacje mogłyby być również przekazywane na prace konserwatorskie przy obiektach ujętych w Gminnej Ewidencji Zabytków. Wymagałoby jednak to aktualizacji zapisów uchwały Rady Miejskiej określającej zasady udzielania dotacji celowych z budżetu Gminy Kolonowskie na prace konserwatorskie, restauratorskie lub roboty budowlane.

11.2. Opieka nad zabytkami

Drugim ustawowym zadaniem każdej gminy jest opieka nad obiektami zabytkowymi, które są własnością lokalnego samorządu. Łączy się to z obowiązkiem ich remontowania i dbania o dobry stan techniczny, prowadzenia bieżących napraw, finansowanie prac konserwatorskich oraz pozyskiwanie na nie środków zewnętrznych. Obecnie Gmina nie jest właścicielem żadnego obiektu wpisanego do rejestru zabytków nieruchomości.

Gmina Kolonowskie jest natomiast jest właścicielem kilku obiektów ujętych w Gminnej Ewidencji Zabytków. Są to m.in. budynki szkoły podstawowej w Kolonowskim oraz Staniszczach Małych, przedszkole w Staniszczach Wielkich (d. szkoła) oraz Urząd Miasta i Gminy w Kolonowskim (d. budynek mieszkalny). Stan zachowania tych obiektów jest bardzo dobry – szkoły i przedszkole zostały gruntownie wyremontowane. W ostatnich latach w tych budynkach przeprowadzono prace poprawiające efektywność energetyczną, polegające na termomodernizacji budynków (urząd oraz szkoła w Kolonowskim), modernizacji systemu grzewczego, wymianie drzwi zewnętrznych i dociepleniu stropów (Staniszcze Małe). Na te zadania Gmina pozyskała środki z RPO WO 2014-2020 oraz NFOŚiGW.



Urząd Miasta i Gminy oraz szkoła podstawowa w Kolonowskiem



Szkoła w Staniszczych Małych oraz przedszkole w Staniszczych Wielkich

Ponadto obecnie Gmina jest właścicielem zabytkowej łodzi drewnianej. W roku 2014 r. w Staniszczych Małych znaleziona została w wodach rzeki Mała Panew zabytkowa łódź – dłubanka dębowa o wymiarach 370 x 90 x 60 cm. Została ona przewieziona w 2016 r. do Muzeum Archeologicznego w Biskupinie w celu przeprowadzenia prac konserwatorskich. Koszt konserwacji wyniósł 20 000 zł. Wojewódzki Konserwator Zabytków przekazał dłubankę na własność Gminy. Ostatecznie wyremontowana dłubanka wróciła do gminy w dniu 3 grudnia 2019 r. i została umieszczona w jednym z pomieszczeń Izby Regionalnej w Kolonowskiem. Po przeprowadzonych badaniach w Laboratorium Datowań Bezwzględnych AGH Kraków wiek łódki metodą analizy C14 oszacowano na połowę XVIII w.



źródło: Raport o stanie gminy Kolonowskie za 2019 r.

Gmina Kolonowskie w ostatnich latach konsekwentnie i efektywnie wykorzystuje środki unijne przeznaczone na szeroko rozumianą ochronę krajobrazu kulturowego, promocję dziedzictwa kulturowego i przyrodniczego oraz zagospodarowanie przestrzeni gminy. Dofinansowania pochodziły m.in. z Programu Rozwoju Obszarów Wiejskich (Europejski Fundusz Rolny na rzecz Obszarów Wiejskich), Programu Operacyjny Współpracy Transgranicznej Republika Czeska – Rzeczpospolita Polska oraz Funduszu Mikroprojektów w Euroregionie Pradziad.

Jednym z takich zadań był remont kapliczki w Spóroku w latach 2012-2013. Celem projektu było zwiększenie atrakcyjności turystycznej miejscowości Spórok i wzmocnienie integracji jej mieszkańców przez remont zabytkowej kaplicy, co wpłynęło na zachowanie lokalnej tożsamości oraz promocję dziedzictwa kultury materialnej i krajobrazu wsi. W ramach remontu wymieniony został dach wieży i kaplicy, stolarka okienna i drzwiowa oraz wykonana została nowa elewacja kaplicy. Remont został przeprowadzony za pośrednictwem LGD „Kraina Dinozaurów” w ramach działania „Odnowa i rozwój wsi” (PROW).



Kapliczka w Spóroku

Natomiast korzystając z Programu Operacyjnego Współpracy Transgranicznej i współpracując z partnerami z Czech (Hranická rozvojová agentura oraz gmina Běloutín) zrealizowano projekt pn. „Lokalne muzea pod wspólnym dachem”. Po stronie polskiej stworzono wystawę muzealną dotyczącą historii regionalnego rolnictwa. Ekspozycja powstała w nowym budynku gospodarczym – drewnianym pawilonie (stodole) – w sąsiedztwie już istniejących wystaw w Izbie Regionalnej w Kolonowskiem. Ekspozycja została przygotowana w oparciu o wspólną koncepcję interpretacji dziedzictwa lokalnego. Zachętę dla turystów stanowi pakiet atrakcji, w ramach których, po wcześniejszej rezerwacji, zostaną przygotowane kursy tradycyjnego rzemiosła.

W ramach prac dodatkowych, finansowanych z oszczędności przetargowych, dokonano m.in. wymiany części okien w zabytkowej chacie, ogrodzono ją, wewnątrz powstała instalacja alarmowa z czujkami przeciwpożarowymi. Głównym celem projektu jest wykorzystanie potencjału regionów partnerskich do poszerzenia oferty turystycznej i zwiększenie konkurencyjności obu regionów na polu ruchu turystycznego.



źródło: www.kolonowskie.pl

11.3. Promocja materialnego i niematerialnego dziedzictwa kulturowego

Zarządzanie dziedzictwem kulturowym to również promocja i upowszechnianie wiedzy o zabytkach, historii i tradycjach regionu a także edukacja kulturalna. Od wielu już lat takie działania są integralnym elementem promocji turystycznej każdego regionu. Silną stroną działalności Gminy Kolonowskie są inicjatywy i działania związane właśnie z kulturalną i turystyczną promocją gminy. Instytucją wspierającą Gminę w zakresie kultury i dziedzictwa kulturowego jest Biblioteka i Centrum Kultury w Kolonowskim.

Działania te, choć często nie są związane bezpośrednio z zabytkami, stanowią najlepszą formę pozytywnego oddziaływania na społeczeństwo i jego edukację, podejścia do regionalnej historii, co w przyszłości zaprocentuje zmianą podejścia do tematyki dziedzictwa i większym zaangażowaniem w ochronę i pielęgnację zabytków.

Do corocznie organizowanych imprez i przedsięwzięć należy m.in. Gminny Przegląd Kolęd, Noc Bibliotek, Jarmark Adwentowy, gminne dożynki, Babski Comber, Noc Świętojańska, Wodzenie Niedźwiedzia czy Wieczory Śląskiej Kultury i Tradycji.



Dożynki Gminne w 2019 r. w miejscowości Spórok

Załącznik nr 1 – Gminna Ewidencja Zabytków

Lp.	Miejscowość	Obiekt	Adres	Nr WEZ	Uwagi
1.	Kolonowskie	kościół parafialny pw. Niepokalanego Serca Maryi	ul. Leśna 15	1	
2.	Kolonowskie	cmentarz rzymskokatolicki	ul. Opolska	10	
3.	Kolonowskie	kościół ewangelicki	ul. Ks. Czerwionki 38	2	
4.	Kolonowskie	cmentarz ewangelicko - augsburski	ul. Ks. Czerwionki / Cmentarna	9	
5.	Kolonowskie	cmentarz rzymskokatolicki	ul. Ks. Czerwionki	5	
6.	Kolonowskie	zbiorowa mogiła powstańców na cmentarzu	ul. Ks. Czerwionki	6	Rejestr zabytków
7.	Kolonowskie	kaplica cmentarna	ul. Czerwionki	3	
8.	Kolonowskie	most drogowy nad Małą Panwią	ul. 1 Maja	13	
9.	Kolonowskie	dom	ul. 1 Maja 2	30	
10.	Kolonowskie	szkoła	ul. 1 Maja 5	15	
11.	Kolonowskie	dom	ul. 1 Maja 14	31	nie istnieje
12.	Kolonowskie	dom	ul. 1 Maja 16	32	
13.	Kolonowskie	dom	ul. 1 Maja 20	33	
14.	Kolonowskie	dom	ul. 1 Maja 21	34	nie istnieje
15.	Kolonowskie	dom	ul. 1 Maja 40	35	
16.	Kolonowskie	kaplica-dzwonnica	ul. 1 Maja 40	4	
17.	Kolonowskie	dom	ul. 1 Maja 45	36	
18.	Kolonowskie	budynek gospodarczy	ul. 1 Maja 45	37	
19.	Kolonowskie	dom	ul. 1 Maja 60	38	
20.	Kolonowskie	budynek mieszkalno-usługowy	ul. Ks. Czerwionki 10	24	

Lp.	Miejscowość	Obiekt	Adres	Nr WEZ	Uwagi
21.	Kolonowskie	budynek mieszkalno-usługowy	ul. Ks. Czerwionki 10	25	
22.	Kolonowskie	dom z kapliczką	ul. Ks. Czerwionki 14	26	
23.	Kolonowskie	dom	ul. Ks. Czerwionki 15	27	
24.	Kolonowskie	dom	ul. Ks. Czerwionki 17	28	
25.	Kolonowskie	dom	ul. Ks. Czerwionki 19	29	
26.	Kolonowskie	dom	ul. Haraszowskie 6 A, B	41	
27.	Kolonowskie	budynek gospodarczy	ul. Haraszowskie 6 A, B	42	
28.	Kolonowskie	dom	ul. Haraszowskie 17	43	
29.	Kolonowskie	dworzec kolejowy Kolonowskie	ul. Kolejowa 1	8	
30.	Kolonowskie	dom	ul. Kolejowa 2	44	
31.	Kolonowskie	dom/willa	ul. Kościuszki 1a	45	
32.	Kolonowskie	budynek administracyjny huty, ob. izba regionalna	ul. Leśna 8	17	Rejestr zabytków
33.	Kolonowskie	remiza strażacka	ul. Leśna 11a	14	
34.	Kolonowskie	dom	ul. Lipowa 6	47	
35.	Kolonowskie	dom	ul. Opolska 31	46	
36.	Kolonowskie-Fosowskie	most kolejowy nad Małą Panwią	linia kolejowa Opole – Tarnowskie Góry	11	
37.	Kolonowskie-Fosowskie	dom	ul. Arki Bożka 1	39	
38.	Kolonowskie-Fosowskie	dom	ul. Arki Bożka 4	40	
39.	Kolonowskie-Fosowskie	dom	ul. Dworcowa 1	18	
40.	Kolonowskie-Fosowskie	dworzec kolejowy Fosowskie	ul. Dworcowa 2	7	
41.	Kolonowskie-Fosowskie	poczta w zespole dworca kolejowego	ul. Dworcowa 4	16	
42.	Kolonowskie-Fosowskie	dom	ul. Dworcowa 5	19	

Lp.	Miejscowość	Obiekt	Adres	Nr WEZ	Uwagi
43.	Kolonowskie-Fosowskie	kolejowa wieża ciśnień z przepompownią	ul. Dworcowa 6	12	
44.	Kolonowskie-Fosowskie	dom	ul. Dworcowa 7 A, B	20	
45.	Kolonowskie-Fosowskie	dom	ul. Dworcowa 7-9	21	
46.	Kolonowskie-Fosowskie	dom	ul. Dworcowa 11	22	
47.	Kolonowskie-Fosowskie	dom	ul. Dworcowa 13 - 51	23	
48.	Spórok	układ ruralistyczny wsi		48	
49.	Spórok	kaplica-dzwonnica	ul. Chrobrego / Guznera	50	
50.	Spórok	dom	ul. Chrobrego 41	52	nie istnieje
51.	Spórok	budynek mieszkalno-usługowy	ul. Chrobrego, obok 42	51	
52.	Spórok	dom	ul. Chrobrego 45	53	
53.	Spórok	dom	ul. Guznera 2	54	
54.	Spórok	dom	ul. Guznera 36	55	
55.	Spórok	dworzec kolejowy	ul. Dworcowa 2	49	
56.	Staniszczce Małe	dom	ul. Eichendorffa 27	63	
57.	Staniszczce Małe	dom	ul. ks. Gajdy 5	64	nie istnieje
58.	Staniszczce Małe	dom	ul. ks. Gajdy 20	65	
59.	Staniszczce Małe	kaplica-dzwonnica	ul. Hauptstocka / Cmentarna	56	
60.	Staniszczce Małe	dom	ul. Hauptstocka 8	59	
61.	Staniszczce Małe	dom	ul. Hauptstocka 11	62	
62.	Staniszczce Małe	dom	ul. Hauptstocka 16	60	
63.	Staniszczce Małe	kapliczka	ul. Hauptstocka 19	57	
64.	Staniszczce Małe	dom	ul. Hauptstocka 21	61	
65.	Staniszczce Małe	szkoła	ul. Szkolna 1	58	

Lp.	Miejscowość	Obiekt	Adres	Nr WEZ	Uwagi
66.	Staniszcze Wielkie	kościół parafialny pw. św. Karola Boromeusza	ul. Kościelna	66	Rejestr zabytków
67.	Staniszcze Wielkie	dom	ul. 1 Maja 1	74	
68.	Staniszcze Wielkie	dworzec kolejowy	ul. Dworcowa 25	68	
69.	Staniszcze Wielkie	gospoda	ul. Kościelna 2	70	
70.	Staniszcze Wielkie	dom	ul. Kościelna 5	76	
71.	Staniszcze Wielkie	dom	ul. Kościelna 6 (d. 4)	73	
72.	Staniszcze Wielkie	plebania	ul. Kościelna 11	67	
73.	Staniszcze Wielkie	dawna szkoła, ob. przedszkole	ul. Kościelna 15	71	
74.	Staniszcze Wielkie	dom	Plac Targowy 3	75	
75.	Staniszcze Wielkie	dom, ob. klasztor	Plac Targowy 13	69	
76.	Staniszcze Wielkie	dom	Plac Targowy 20	77	
77.	Staniszcze Wielkie	dom z kuźnią	ul. Siewna 2	72	

Załącznik nr 2 – Wykaz stanowisk archeologicznych

Obszar 89-40 AZP

1. Staniszcze Małe – stanowisko numer 3/13/89-40
 - obozowisko, epoka kamienia
 - punkt osadnictwa, późne średniowiecze
2. Staniszcze Małe – stanowisko numer 4/14/89-40
 - osada, neolit
 - osada kultury przeworskiej, faza C3-D
 - punkt osadnictwa, późne średniowiecze
3. Staniszcze Małe – stanowisko numer 5/12/89-40
 - obozowisko, paleolit schyłkowy, mezolit
 - osada kultury przeworskiej, faza C3-D
 - osada, wczesne średniowiecze, faza młodsza

Obszar 89-41 AZP

1. Kolonowskie - stanowisko numer 9/1/89-41
 - punkt osadnictwa, epoka kamienia
 - punkt osadnictwa, okres halsztacki
2. Staniszcze Małe – stanowisko numer 1/11/89-41
 - ślad osadnictwa, epoka kamienia
3. Staniszcze Małe – stanowisko numer 2/3/89-41
 - ślad osadnictwa, neolit
4. Staniszcze Małe – stanowisko numer 6/4/89-41
 - ślad osadnictwa, neolit
5. Staniszcze Małe – stanowisko numer 7/5/89-41
 - ślad osadnictwa, neolit
6. Staniszcze Małe – stanowisko 8/6/89-41
 - punkt osadnictwa, neolit (?)
 - punkt osadnictwa, średniowiecze
7. Staniszcze Małe – stanowisko numer 9/7/89-41
 - cmentarzysko o nieustalonej chronologii (na gruncie należącym do szkoły)
8. Staniszcze Małe – stanowisko numer 10/8/89-41
 - ślad osadnictwa, neolit
9. Staniszcze Małe – stanowisko numer 11/9/89-41
 - obozowisko, mezolit
10. Staniszcze Małe – stanowisko nr 12/10/89-41
 - punkt osadnictwa, pradzieje
 - punkt osadnictwa, średniowiecze
11. Staniszcze Wielkie – stanowisko 5/11/89-41
 - punkt osadnictwa, epoka kamienia
 - punkt osadnictwa, młodsza epoka brązu
 - punkt osadnictwa, III w.
 - punkt osadnictwa, wczesne średniowiecze

Obszar 90-41 AZP

1. Kolonowskie – stanowisko numer 1/1/90-41
 - punkt osadnictwa, neolit
 - osada kultury łużyckiej, okres halsztacki
 - punkt osadnictwa, okres wpływów rzymskich (?)
 - punkt osadnictwa, XIV-XV w.
2. Kolonowskie – stanowisko numer 2/2/90-41
 - punkt osadnictwa o nierozpoznanej chronologii
3. Kolonowskie – stanowisko numer 3/3/90-41
 - punkt osadnictwa o nierozpoznanej chronologii
4. Kolonowskie – stanowisko numer 5/4/90-41
 - punkt osadnictwa o nierozpoznanej chronologii
5. Kolonowskie – stanowisko numer 6/5/90-41
 - punkt osadnictwa, epoka brązu
6. Kolonowskie – stanowisko numer 7/6/90-41
 - punkt osadnictwa, XI w.
7. Kolonowskie – stanowisko 8/6/90-41
 - ślad osadnictwa kultury dołkowo-grzebykowej, neolit
8. Staniszcze Małe – stanowisko numer 13/8/90-41
 - punkt osadnictwa, neolit
 - punkt osadnictwa, XI-XII w.
 - osada, późne średniowiecze
9. Staniszcze Wielkie- stanowisko numer 1/9/90-41
 - punkt osadnictwa kultury łużyckiej (?) o nieokreślonej chronologii
 - osada, okres rzymski
 - punkt osadnictwa, średniowiecze
10. Staniszcze Wielkie – stanowisko 2/10/90-41
 - ślad osadnictwa, epoka kamienia
11. Staniszcze Wielkie – stanowisko 3/11/90-41
 - ślad osadnictwa o nieokreślonej chronologii
12. Staniszcze Wielkie – stanowisko 4/12/90-41
 - punkt osadnictwa, pradzieje
13. Staniszcze Wielkie – stanowisko numer 6/13/90-41
 - obozowisko kultury cyklu mazowszańskiego, paleolit schyłkowy

Obszar 90-42 AZP

1. Kolonowskie – stanowisko numer 4/1/90-42
 - osada, neolit

Uzasadnienie

W związku z obowiązkiem kontynuacji posiadania przez Gminę programu opieki nad zabytkami konieczne jest na podstawie art. 87 ust. 3 ustawy z dnia 23 lipca 2003 r. o ochronie zabytków i opiece nad zabytkami (t.j. Dz. U. z 2024 r., poz. 1292 z późn. zm.) uchwalenie aktualnego programu opieki nad zabytkami dla gminy Kolonowskie na kolejne lata 2025-2028.